



# Les Reptiles de Normandie

« Des serpents...  
au pays des pommiers »

Antédiluviens ?

Visqueux ? Froids ?

Rampants ? Volants ?

Migrateurs au long cours ?

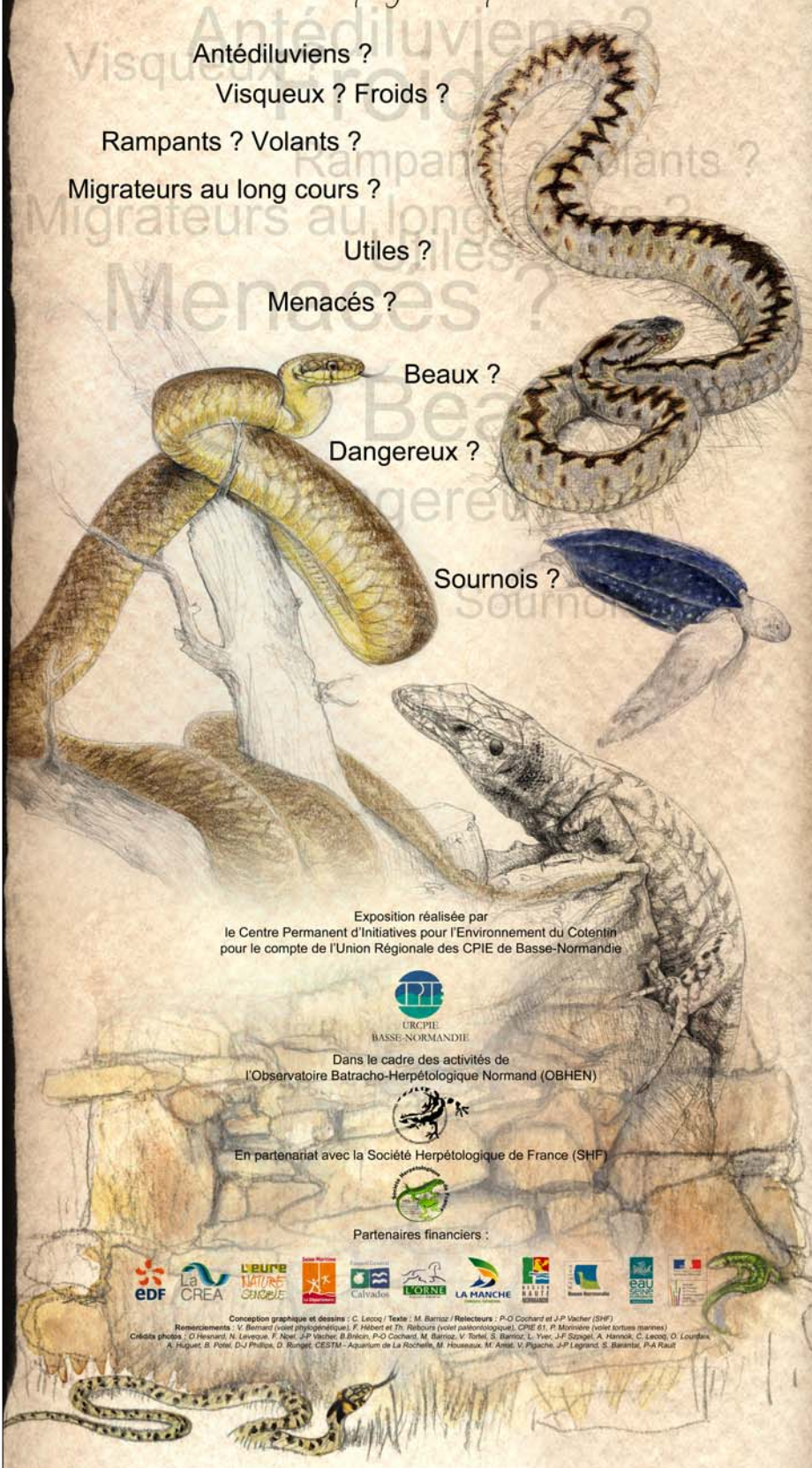
Utiles ?

Menacés ?

Beaux ?

Dangereux ?

Sournois ?



Exposition réalisée par  
le Centre Permanent d'Initiatives pour l'Environnement du Cotentin  
pour le compte de l'Union Régionale des CPIE de Basse-Normandie



URCPIE  
BASSE-NORMANDIE

Dans le cadre des activités de  
l'Observatoire Batracho-Herpétologique Normand (OBHEN)



En partenariat avec la Société Herpétologique de France (SHF)



Partenaires financiers :



Conception graphique et dessins : C. Lecoq / Texte : M. Barroz / Relecteurs : P-O Cochard et J-P Vacher (SHF)  
Remerciements : V. Benard (volet phylogénétique), F. Hilbert et Th. Rabourc (volet paléontologique), CPE 61, P. Monnier (volet batraciens marins)  
Crédits photos : C. Heurard, N. Levesque, F. Noel, J-P Vacher, B. Babin, P-O Cochard, M. Barroz, V. Totté, S. Barrois, L. Yver, J-P Stappé, A. Harroch, C. Lecoq, O. Lourdan, A. Hugot, B. Potté, D-J Philoz, O. Rungler, CESTM - Aquarium de La Rochelle, M. Housseaux, M. Amié, V. Pigache, J-P Legrand, S. Barantat, P-A Rault

## Dissiper certaines croyances...

### Les serpents ne têtent pas les vaches

Certaines espèces peuvent s'introduire dans les étables pour trouver la chaleur et pondre dans le fumier. Cependant, la morphologie de leurs mâchoires ne leur permet pas de têter. Cette croyance viendrait du fait qu'il émane un liquide blanchâtre des serpents écrasés ; ce liquide étant en réalité de l'urine.

### Les vipères rouges ne sont pas plus «mauvaises» que les autres

Chez la vipère péliade, espèce la plus commune en Normandie, les coloris sont très variables, la femelle étant le plus souvent rouge. Evidemment, ces dernières ne sont pas plus dangereuses.

Vipères péliade femelles  
avec coloris variables



### Les serpents n'amadouent pas leurs proies par hypnose

Les espèces venimeuses capturent leurs proies en trois temps : elles mordent, puis suivent la proie jusqu'à sa mort éventuelle et enfin la mangent. L'observation des deux dernières étapes et l'absence de paupière mobile, figeant le regard, laissent croire que le serpent endort sa proie en la fixant avec ses yeux comme il aurait amadoué Eve du haut de son pommier !

### Le saviez-vous ? Dauns noute prêchi... ...Les Reptiles dans la langue normande

Les lézards sont appelés *tarauntes* sans distinction d'espèces.  
Les serpents, quant à eux, sont nommés de manière générale *crâoles* : la *crâole d'iaô* (Couleuvre à collier) et la *crâole aspi* (Vipère).  
Dans le Cotentin, certains disent que des *aspis* pourraient avoir des pattes, elles ressembleraient alors à des *morouns* (Salamandres) et seraient très dangereuses. D'autres personnes pensent aussi que les couleuvres pourraient s'accoupler avec les anguilles et engendreraient une «anguille de haie», eune aunguile dé haie.

«Tu crois pouvoir écraser ce serpent ?  
D'accord, c'est fait : ce n'était pas difficile.  
Bien, maintenant, refais le serpent...»  
Lanza del Vasto (1901-1981)



## Que faire en cas de morsure par une vipère ?

- Garder son calme
- Prendre, si possible, une photo du serpent pour confirmer l'identification
- Contacter un médecin ou composer le 112
- Ou porter, si possible, la victime jusqu'à un véhicule (sinon marcher calmement) et prendre la direction de l'hôpital le plus proche
- Rester à jeun
- Ne pas faire de garrot ou d'entailles
- Ne pas aspirer le venin avec la bouche
- Ne pas chauffer la plaie

Une morsure de vipère n'engendre pas forcément une envenimation.

### Facteurs aggravants

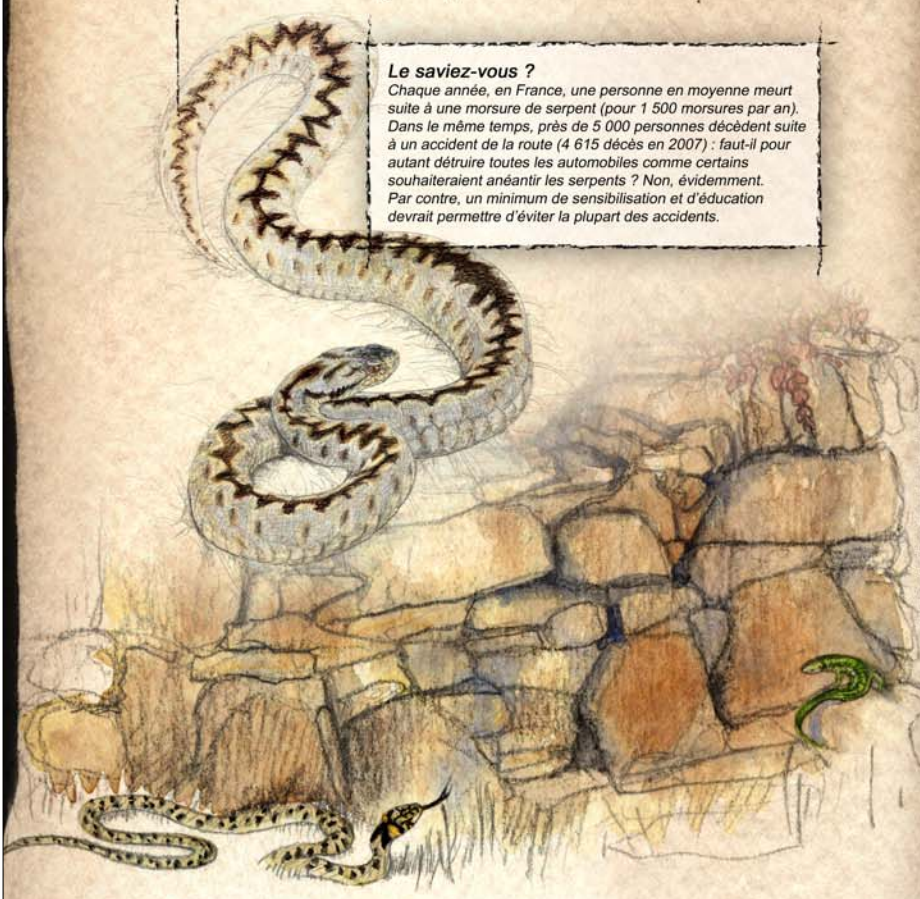
- Age, poids, état général
- Localisation : morsure au niveau du tronc ou de la tête (env. 5%) plus grave qu'au niveau des membres
- Activité physique après la morsure : dissémination du venin plus importante



Seule la morsure des vipères peut être dangereuse pour l'Homme.

#### Le saviez-vous ?

Chaque année, en France, une personne en moyenne meurt suite à une morsure de serpent (pour 1 500 morsures par an). Dans le même temps, près de 5 000 personnes décèdent suite à un accident de la route (4 615 décès en 2007) : faut-il pour autant détruire toutes les automobiles comme certains souhaiteraient anéantir les serpents ? Non, évidemment. Par contre, un minimum de sensibilisation et d'éducation devrait permettre d'éviter la plupart des accidents.



## Couleuvre ou vipère ?

La plupart du temps, les reptiles serpentiformes, c'est-à-dire les serpents et les orvets, suscitent peur, dégoût et fantasme. Souvent, cette crainte repose sur des rumeurs et des légendes mais aussi sur la dangerosité réelle de très rares espèces. En Normandie, seules deux espèces peuvent être relativement dangereuses : la vipère péliade et la très rare vipère aspic.

Tous les lézards, même l'orvet fragile, ainsi que toutes les couleuvres de Normandie (couleuvre à collier, d'Esculape et coronelle lisse) sont totalement inoffensifs.



### Couleuvre (inoffensive)

Longue à très longue  
1,50 m maxi



9 grandes écailles sur la tête



Une rangée d'écailles entre la bouche et l'œil



Pupille ronde



### Vipère (relativement dangereuse)

Courte à très courte  
75 cm maxi



Nombreuses petites écailles sur la tête



2 ou 3 rangées d'écailles entre la bouche et l'œil

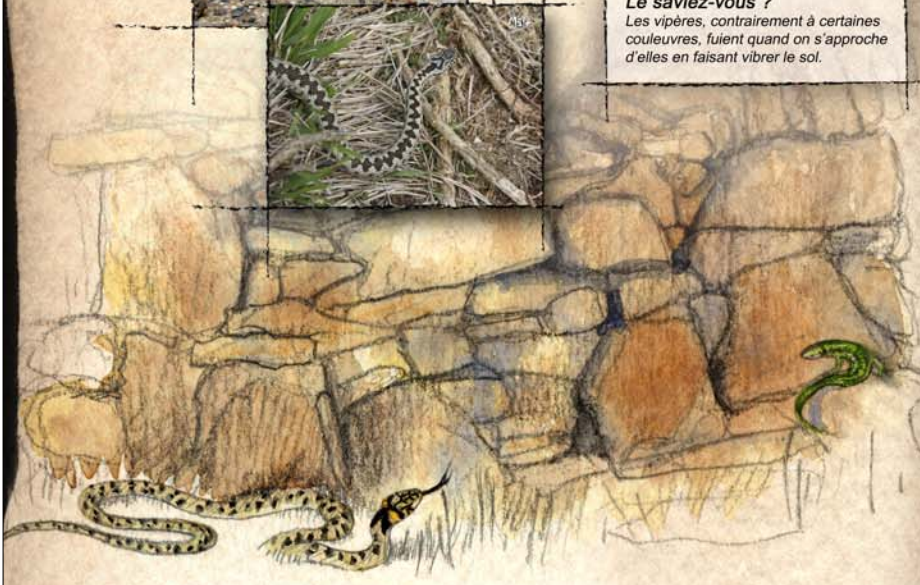


Pupille en fente verticale



### Le saviez-vous ?

Les vipères, contrairement à certaines couleuvres, fuient quand on s'approche d'elles en faisant vibrer le sol.



# Cohabiter avec les reptiles

- Si l'on veut attirer les reptiles squamates dans son jardin :



Entretien ou créer une mare



Culinaire à coller capturant un lézard de rainette



Rainette verte



Ne pas utiliser de pesticides (insecticides, herbicides...)



Paillasson "mulch"



Laisser un espace sauvage dans un coin de son terrain avec des herbes folles

Favoriser les méthodes biologiques : association et rotation de cultures, paillage...

Maintenir ou créer : des haies bocagères, des murets en pierres sèches



Attention : les chats et les poules en liberté sont de grands prédateurs de reptiles...



Paillasson de copeaux



Guet fragile dans un paillasson de copeaux



Lézard vivipare

Laisser des tas de feuilles mortes, de gazon, de copeaux de bois, de bois mort, de compost...

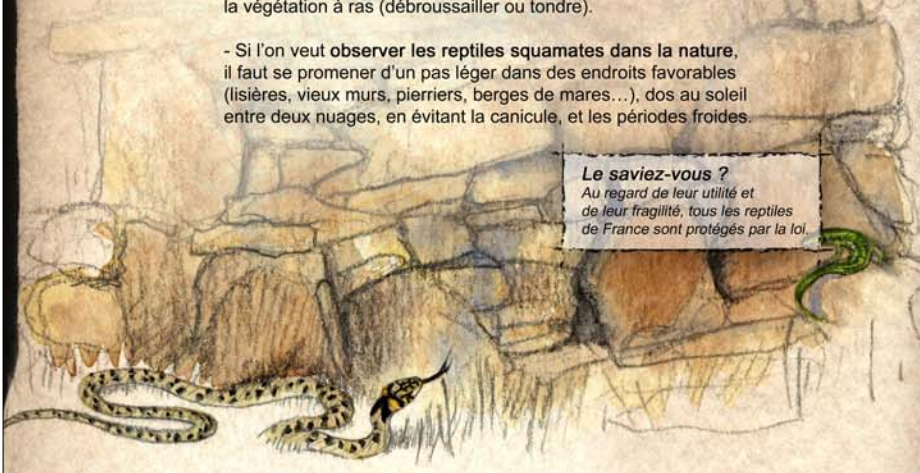


- Si l'on veut éloigner les vipères de la maison, il suffit d'entretenir la végétation à ras (débroussailler ou tondre).

- Si l'on veut observer les reptiles squamates dans la nature, il faut se promener d'un pas léger dans des endroits favorables (lisières, vieux murs, pierriers, berges de mares...), dos au soleil entre deux nuages, en évitant la canicule, et les périodes froides.

## Le saviez-vous ?

Au regard de leur utilité et de leur fragilité, tous les reptiles de France sont protégés par la loi.



## Des espèces utiles et menacées

### D'un point de vue écologique

Les reptiles consomment des insectes, des limaces, des rongeurs... qui peuvent commettre des dégâts dans les cultures ou les habitations. Ils sont, à leur tour, des proies pour de nombreux prédateurs tels que des mammifères ou des oiseaux. Les reptiles représentent donc un maillon essentiel de la chaîne alimentaire.



### D'un point de vue médical

Plus de 80 variétés de venins de serpents sont mises à disposition dans l'industrie pharmaceutique. A titre d'exemple, le venin d'un serpent a donné naissance à un médicament contre l'hypertension artérielle, pathologie responsable de 170 000 décès par an en France. Quand une espèce de reptile disparaît, c'est peut être un médicament du futur qui ne sera pas créé.  
(Mark Plotkin, *Les médicaments du futur sont dans la nature*, First ed., 2000 et Jean-Marie Pelt, *Les nouveaux remèdes naturels*, Marabout, 2001)



### D'un point de vue éthique

L'Homme est actuellement responsable d'une vague d'extinction d'espèces sans précédent, 100 à 1000 fois supérieure au rythme naturel. Les spécialistes de l'évolution considèrent que les activités humaines ont fait disparaître 844 espèces de mammifères et d'oiseaux au cours des 500 dernières années. L'érosion de la biodiversité s'accélère de jour en jour...  
(Ministère de l'Education Nationale et de la Recherche, *Des espèces disparaissent*, 2007)

### Le saviez-vous ?

En France, 9 espèces de reptiles sur 37 sont actuellement menacées de disparition à cause de la dégradation des milieux naturels et de certains de nos gestes courants (comme l'utilisation de pesticides...).



## Les tortues

Les tortues ont une carapace osseuse généralement recouverte d'écailles, sauf chez certaines espèces comme la tortue luth qui possède une dossière ou pseudo-carapace lisse.

Les tortues représentent l'ordre des Chéloniens.

5 espèces de tortues marines ont une aire de répartition qui inclut les côtes françaises. Cependant, ne se reproduisant pas sur nos plages, ces voyageuses au long cours sont difficiles à observer. Entre 1990 et 2008 : 310 tortues luths, 230 tortues caouannes, 21 tortues de Kemp et 5 tortues vertes ont été retrouvées échouées sur la façade Atlantique-Manche. Des données historiques mentionnent aussi la tortue imbriquée.

### Zone de ponte et de répartition mondiale (source : RITMO - 2008)

Tortue verte (*Chelonia mydas*)



Tortue de Kemp (*Lepidochelys kempi*)



Tortue imbriquée (*Eretmochelys imbricata*)



Tortue luth (*Demochelys coriacea*)



Tortue caouanne (*Caretta caretta*)



Tortue caouanne relâchée au large de La Rochelle par le Centre d'Etudes et de Soins des Tortues Marines (CESTM) - Aquarium de La Rochelle.

Depuis 1990, 20 tortues luths et 6 tortues caouannes ont été observées en Normandie. Les autres espèces sont beaucoup plus rares.



Mesure d'une tortue caouanne au CESTM - Aquarium de La Rochelle.

#### Le saviez-vous ?

Plus de 50% des tortues luths échouées sont des adultes morts suite à une occlusion intestinale due à l'ingestion de sacs en plastique, confondus avec leur aliment favori, les méduses.

#### Une tortue exotique naturalisée

La tortue de Floride ou tortue à oreillons rouges (*Trachemys scripta elegans*)

Élevée aux États-Unis à seule fin d'exportation, la tortue de Floride a rejoint l'Europe par milliers jusqu'en 1997. De nombreux spécimens ont été lâchés dans la Nature et se retrouvent aujourd'hui dans les mares et marais de Normandie.

Mais quel est l'impact de la tortue de Floride sur notre environnement ?

Les tortues de Floride mettent à leur menu de nombreuses espèces locales : alevins, têtards... En grandissant, elles s'attaquent à des proies plus importantes comme des grenouilles, voire même des poussins d'oiseaux nicheurs des zones humides et des poissons.



## Les serpents

Les serpents ont des paupières fixes, fermées et transparentes. Ils n'ont jamais de pattes, ni d'orifices auditifs et possèdent une seule rangée d'écaillés sur le ventre.

Les serpents sont des Squamates du sous-ordre des Ophidiens.

La Normandie héberge cinq espèces de serpents.



**Coronelle lisse**  
*Coronella austriaca*  
Habitat : lieux broussailleux, landes...



**Couleuvre à collier**  
*Natrix natrix*  
Habitat : bocage, landes, zones humides, dunes...



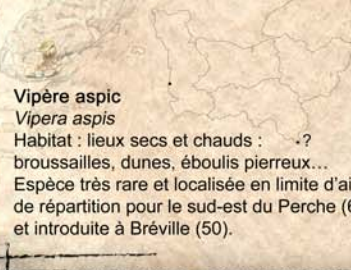
**Couleuvre d'Esculape**  
*Zamenis longissimus*  
Habitat : lieux secs, rocaillieux et broussailleux, lisières des bois, haies, combles des habitations...



**Vipère péliade**  
*Vipera berus*  
Habitat : bords de haies, landes, tourbières, dunes, friches...



**Vipère aspic**  
*Vipera aspis*  
Habitat : lieux secs et chauds : broussailles, dunes, éboulis pierreux...  
Espèce très rare et localisée en limite d'aire de répartition pour le sud-est du Perche (61) et introduite à Bréville (50).



### Le saviez-vous ?

Alors que les reptiles sont généralement ovipares, c'est-à-dire qu'ils pondent des œufs, chez certaines espèces comme la vipère péliade, l'œuf n'est pas pondu mais se développe au chaud dans le corps de la mère (viviparité). Deux autres espèces vivant dans des milieux froids, l'orvet fragile et le lézard vivipare, peuvent être également vivipares.



Illustration : © 2011, Normandie Reptiles, Normandie Reptiles, Normandie Reptiles



## Les lézards

En Europe, les lézards ont un orifice auditif, plusieurs rangées d'écaillés sur le ventre et généralement des paupières mobiles. Ils possèdent aussi quatre pattes, à part quelques espèces fuisseuses comme l'orvet fragile.

Les lézards sont des Squamates du sous-ordre des Sauriens.

La Normandie héberge cinq espèces de lézards.



**Lézard vert occidental**

*Lacerta bilineata*

Habitat : lieux secs et chauds :  
broussailles, dunes, éboulis pierreux...



**Lézard des souches**

*Lacerta agilis*

Habitat : broussailles ensoleillées,  
talus, lisières de bois...



**Lézard vivipare**

*Zootoca vivipara*

Habitat : lieux frais et humides :  
clairières de bois, bords d'étangs, tourbières,  
landes humides, friches et jardins...



**Lézard des murailles**

*Podarcis muralis*

Habitat : lieux pierreux secs :  
vieux murs, rocailles, carrières, voies ferrées...



**Orvet fragile**

*Anguis fragilis*

Habitat : lieux humides et broussailleux  
avec des pierres et du bois en décomposition,  
friches et jardins...

### Le saviez-vous ?

Les lézards ont la particularité, lorsqu'ils sont saisis, d'abandonner leur queue par rupture. Cette réaction, appelée autotomie, permet souvent à l'animal d'échapper au prédateur en ne lui laissant que cet appendice qui s'agite en tous sens. La partie amputée repousse ensuite.



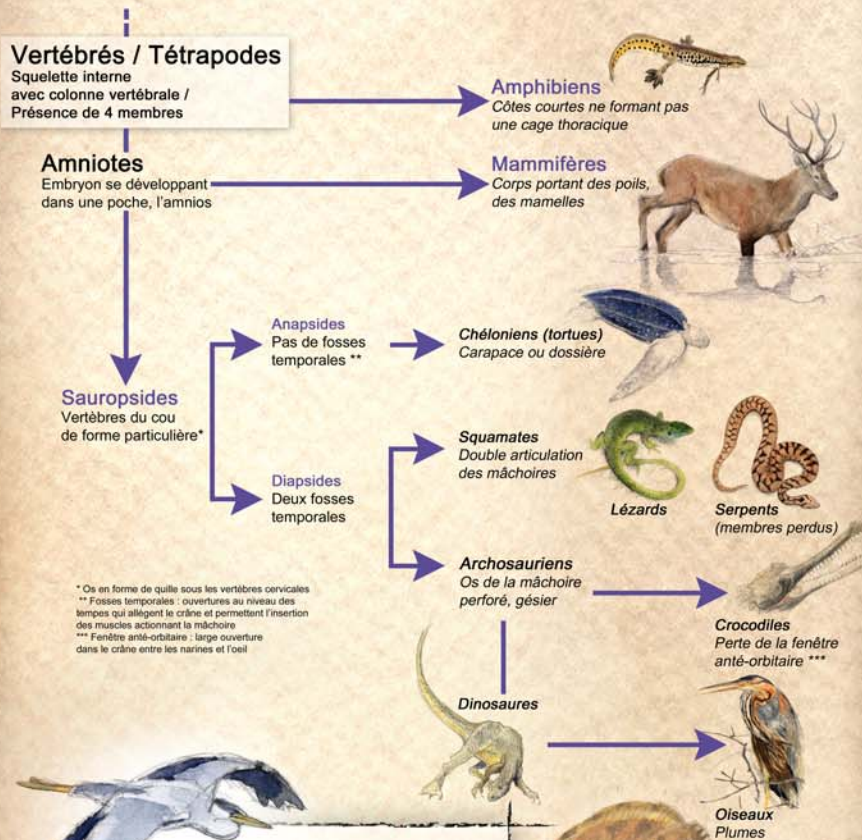
# Les reptiles aujourd'hui

Au sens courant, les reptiles sont représentés par les tortues (Chéloniens), les lézards et les serpents (Squamates) ainsi que les crocodiles (Crocodiliens).

Ils possèdent « un sang froid », c'est-à-dire que leur température corporelle varie en fonction de la température du milieu. De plus, leur corps est, au moins en partie, recouvert d'écailles. Plus précisément, les reptiles sont des animaux **vertébrés** (c'est-à-dire avec une colonne vertébrale) dont l'embryon se développe dans une poche appelée **amnios** comme chez les mammifères et les oiseaux.

Les Chéloniens, les Squamates, les Crocodiliens et les oiseaux (**Aves**) possèdent des vertèbres du cou à la forme caractéristique\* : ce sont ces animaux qui scientifiquement forment la classe des reptiles (**Sauropsides**). Ainsi, les spécialistes recommandent de parler de « **reptiles non aviens** » si l'on veut parler des tortues, lézards, serpents et crocodiles.

## Situation des reptiles dans le règne animal



\* Os en forme de quille sous les vertèbres cervicales  
\*\* Fosses temporales : ouvertures au niveau des tempes qui allègent le crâne et permettent l'insertion des muscles actionnant la mâchoire  
\*\*\* Fenêtre anté-orbitaire : large ouverture dans le crâne entre les narines et l'œil

**Le saviez-vous ?**  
« Les Oiseaux sont des Reptiles [Sauropsides], ce que nous avons toujours pensé. Les Oiseaux sont des rampants\* qui se sont mis à voler, ils ont réalisé leur rêve. »

(Jean Lescure et Bernard Le Garff, L'étymologie des noms d'Amphibiens et de Reptiles, Belin Evail Nature, 2006)

\*Reptile : du latin reptans, rampant.

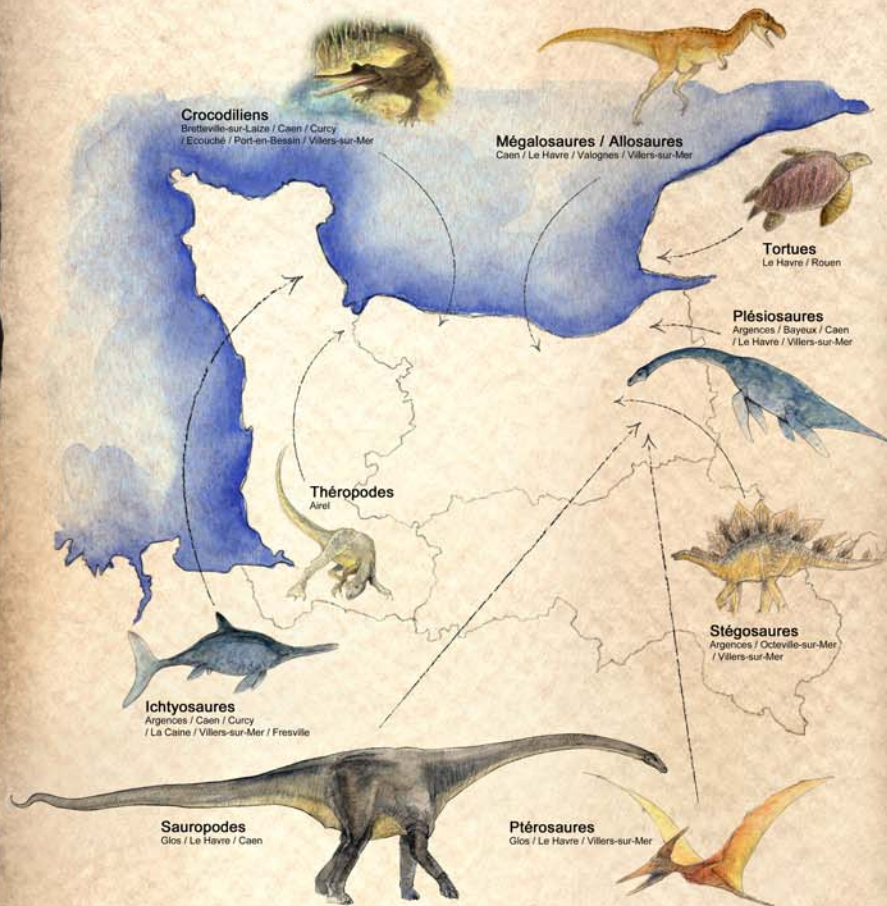
## Les archosauriens fossiles : dinosaures et autres reptiles anciens

Les archosauriens fossiles forment un groupe biologique regroupant :

- les Crocodiliens (alligators, caïmans...)
- les Dinosaures dont seuls les oiseaux sont les descendants
- les Ptérosaures (ptérodactyle...) aujourd'hui éteints

Tous ces animaux seraient notamment caractérisés par la présence d'un estomac musculeux : le gésier.

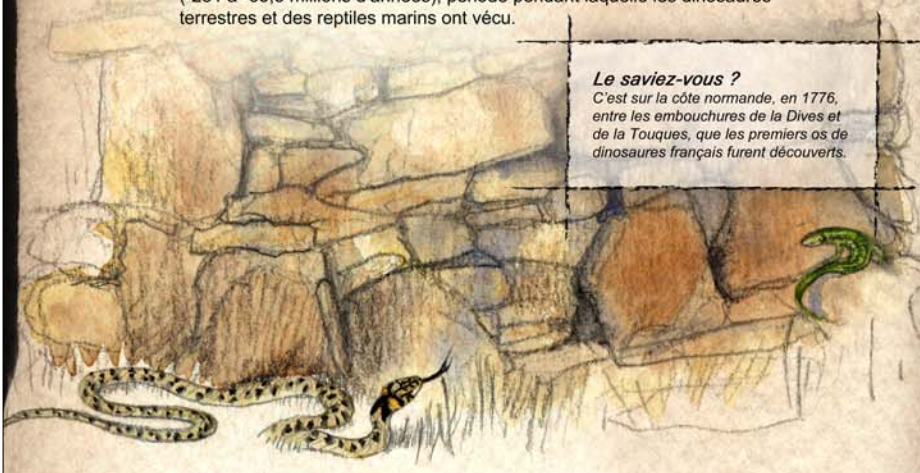
### Localisation des dinosaures et autres reptiles anciens de Normandie



A différentes époques, dans le passé, il apparaît qu'une mer chaude à caractère tropical a recouvert la Normandie et que de hautes montagnes se sont formées avant d'être nivelées par l'érosion. Dans cette région affluent les couches géologiques appartenant à l'ère Secondaire (-251 à -65,5 millions d'années), période pendant laquelle les dinosaures terrestres et des reptiles marins ont vécu.

#### Le saviez-vous ?

C'est sur la côte normande, en 1776, entre les embouchures de la Dives et de la Touques, que les premiers os de dinosaures français furent découverts.



## Observatoire des Amphibiens et des Reptiles de Normandie

L'Observatoire Batracho-Herpétologique Normand (OBHEN) a été créé en 2005 par le Centre Permanent d'Initiatives pour l'Environnement du Cotentin (50), en collaboration avec les CPIE Vallée de l'Orne (14) et Collines Normandes (61).

L'OBHEN a pour but l'étude et la conservation des espèces de reptiles (lézards, serpents et tortues) et d'amphibiens (salamandres, tritons, rainettes, grenouilles et crapauds), dans les régions normandes.

L'OBHEN est parrainé par la Société Herpétologique de France (SHF) et par l'Observatoire National de la Batrachofaune Française dépendant du Muséum National d'Histoire Naturelle (ONBAF-MNHN).

### Les missions de l'OBHEN sont :

- Répondre à toutes demandes relatives aux amphibiens et aux reptiles, en termes d'identification d'espèces, de gestion des milieux naturels favorables à cette faune...émanant d'un large public : particuliers, agriculteurs, vétérinaires, gestionnaires d'espaces naturels, enseignants, collectivités...
- Assurer des expertises scientifiques
- Proposer des stages de formation, des conférences, des sorties naturalistes
- Créer et diffuser divers outils d'information et de sensibilisation (posters, expositions...)
- Encourager et développer les échanges entre les différents acteurs impliqués dans la préservation des amphibiens et des reptiles
- Collecter toutes les informations relatives aux amphibiens et aux reptiles de Normandie...

### Comment participer aux activités de l'OBHEN ?

- Faites-nous part de vos observations (espèces, dates de reproductions, comportements...)
- Participez au programme MARE de l'ONBAF-MNHN en suivant la dynamique des populations d'amphibiens dans un secteur donné
- Communiquez-nous vos connaissances régionales liées aux croyances, légendes, contes, chansons, noms locaux...
- Faites-nous part de vos expériences, de vos actions... en rédigeant des articles dans le bulletin de l'OBHEN, «Les Trachous de Moroums»
- Participez aux chantiers de création ou de restauration de mares...

Contactez-nous :

**OBHEN**

CPIE du Cotentin  
BP 42  
50 430 Lessay  
Tél. 02 33 46 37 06  
Courriel : [mickael.barrioz@cpiecotentin.com](mailto:mickael.barrioz@cpiecotentin.com)  
Site internet : [www.cpiecotentin.com](http://www.cpiecotentin.com)

Pour la SHF :  
Pierre-Olivier Cochard : [pierre-olivier.cochard@wanadoo.fr](mailto:pierre-olivier.cochard@wanadoo.fr)  
Pour l'ONBAF-MNHN :  
Jean-Jacques Morère : [onbaf@mnhn.fr](mailto:onbaf@mnhn.fr)

