

Bilan annuel d'activité

CPIE du Cotentin



2022



**Le CPIE du Cotentin s'engage sur les objectifs
de développement durable
de l'agenda 2030 des Nations Unies**

Sensibilisation

Actions de sensibilisation

Education à l'Environnement vers un Développement Durable

1

- Animations/accompagnement
- Projets spécifiques
 - Littoral
 - Eveil à la nature chez les assistantes maternelles
 - Cours d'école
 - Biodiversité
 - Santé-environnement
 - Tourisme durable
- Jardin partagé
- Ecole des plantes

Connaissances / Gestion de milieux

Etudes / Expertises

14

- Observatoire batracho-herpétologique normand (OBHEN)
- Observatoire régional des bryophytes et lichens
- Les sentinelles du climat – Biodiversité & changement climatique
- Etudes environnementales

Gestion de sites

19

- Espaces Naturels Sensibles
- Site Natura 2000 « Havre de Saint-Germain/Ay & Landes de Lessay »
- Réserve Naturelle Nationale de la Tourbière de Mathon

Valorisation pédagogique et eco-touristique des richesses patrimoniales des territoires

25

- Info-graphisme
- Aménagement de sites

Gîte de groupes « La Pinède »

26

- Accueil séjours

La vie du CPIE du Cotentin

27

Extrait de la revue de presse

32

Développement Durable

ESPACE NATUREL

Biodiversité

Expertise

Accompagnement

Environnement

Education

Nature

Gestion raisonnée

Sommaire

Edito

L'année 2022 a vu le départ de 2 personnes qui ont marqué la vie de notre équipe. Celui de Liliane Voisin notre comptable ; une figure de notre association puisqu'elle a passé 29 ans avec nous avant de prendre sa retraite. Claire Perrin nous a également quitté pour aller rejoindre le CPIE du Haut Languedoc. A toutes les deux, nous leur adressons un grand merci pour leur travail et leur engagement au bénéfice du CPIE.

Côté projets, l'année 2022 a encore été une année très motivante. Nous avons retrouvé le volume d'animations que nous connaissions avant la crise covid. Nous en avons développé auprès de nouveaux publics en partenariat avec les collectivités territoriales. Ainsi nous avons pu travailler avec des assistantes maternelles sur le développement de l'éveil à la nature, avec les professionnels du tourisme de la communauté de communes Côte Ouest Centre Manche et, avec la mairie de Lessay, notre jardin partagé a commencé à prendre de plus en plus d'ampleur et à faire parler de lui avec une fréquentation encourageante. Le travail exploratoire de Claire nous a permis de nous engager plus concrètement sur la renaturation des cours d'école. Ainsi, en 2022, nous avons produit une plaquette à destination des enseignants sur les bienfaits de cette renaturation. En ce qui concerne le volet études, expertises, je citerai la finalisation de l'élaboration du plan de gestion 2023-2032 de la tourbière de Mathon. Un gros travail qui a été salué par le comité de gestion. Des collectivités nous ont également sollicité en tant que facilitateur de l'action commune en territoire à l'image de l'Atlas de la Biodiversité Communale de Saint-Sauveur villages et d'un travail sur une meilleure acceptation des goélands par les habitants de Granville en lien avec la municipalité et l'Office Français de la Biodiversité. Ce sont aussi bien d'autres actions que vous retrouverez dans ce rapport d'activités.

Cette année, je voudrais insister sur un point encore trop souvent méconnu du fonctionnement d'un bon nombre d'associations loi 1901.

Le CPIE du Cotentin emploie 19 salariés. Nos associations employeuses doivent être gérées comme de véritables entreprises (même si nous sommes des entreprises de l'économie sociale et solidaire). La réglementation qui s'adresse à n'importe quelle entreprise s'applique également à nous : Conseil Economique et Social à partir de 11 salariés, augmentations obligatoires des salaires décidées par accord de branche, provisionnement retraite ... ; nous devons faire face aux mêmes types de charges : loyers, immobilisations, expertise comptable, numérique... Ces coûts sont intégrés dans nos coûts jour et nos devis ; leur non prise en compte dans certains plans de financement nous met en difficulté et peut remettre en cause l'acceptation de nos projets. C'est pourquoi j'adresse un grand merci à notre directrice, Florence Beslon, qui n'a pas ménagé ses efforts et qui est devenue, par la force des choses, une cheffe d'entreprise associative. Bien sûr ce problème est partagé par toutes les associations employeuses. Peut-être faudra-t-il se regrouper pour faire changer la perception de nos associations loi 1901 employeuses ?

En interne, le recours à des salariés pose la question de la place du bénévole. En 2022 nous avons ré ouvert la réflexion sur la place et le rôle des administrateurs du CPIE. Dans cet environnement de professionnels, quelles sont les attentes des salariés par rapport aux administrateurs et à l'inverse quelles sont les aspirations des bénévoles ? Dans ce contexte particulier mais si motivant, je tiens à remercier la ténacité et l'engagement de nos administrateurs, Annie, Jocelyne, Catherine, Yves, Louis, Gérard, Rudolphe.



Charles BOULLAND

Président du CPIE du Cotentin

EDUCATION À L'ENVIRONNEMENT VERS UN DÉVELOPPEMENT DURABLE

Animations/accompagnement Scolaires & jeunes

L'année 2022 a vu le volume d'animations auprès des jeunes revenir au niveau d'avant la crise COVID. En particulier, le CPIE du Cotentin a pu de nouveau intervenir auprès de classes de découverte organisées par l'organisme Cap Monde et séjournant à Blainville sur Mer (**114 ½ j. d'animations en 2022 pour 46 classes**). Pour le reste, les animations ont surtout été réalisées auprès des classes locales dans le cadre de dispositifs de soutien financier variés.



Le principal a été celui du département de la Manche, à savoir **les classes « Planète Manche »** : pour rappel, chaque projet, co-construit avec l'enseignant·e, comprend 4 à 7 séances avec les élèves et permet d'approfondir le thème choisi (classes de CP au CM2). Le département soutient aussi des interventions auprès des collèges, ceux-ci ayant surtout fait appel au CPIE pour former leurs éco-délégués ou pour étudier l'impact du changement climatique sur le littoral via le jeu créé par le CPIE du Cotentin « Agir ou Subir ».

L'Agence de l'Eau est aussi un partenaire important pour les établissements scolaires, et ce, quel que soit le niveau des élèves. Outre les « **classes d'eau** », cette agence a largement contribué en 2022 à l'accompagnement par le CPIE de deux établissements engagés dans la gestion de deux **Aires Terrestres Educatives** (ATE), l'une à Beaumont Hague (classe de CM2), l'autre à Bricquebec (classes de 5^{ème}).

Par contre, pour les « classes Parc », un changement dans le montage du dossier a déconcerté les professeurs et un seul projet sur le printemps 2022 a été accompagné. Une clarification sur ce dossier effectuée à la rentrée suivante a relancé la dynamique.

A noter enfin que pour la première année, une subvention dédiée à l'éducation à l'environnement sur la réserve naturelle de la Tourbière de Mathon a permis de travailler de façon approfondie avec des classes des environs sur le rôle de ce site dans la préservation de la biodiversité.

Au final, **2/3 des animations réalisées en 2022 l'ont été auprès de classes du département** dont :

- **Classe Planète Manche** (aide du département) : 92 ½ j. d'animation - 34 classes
- **Classe d'eau** (aide de l'Agence de l'Eau) : 21 ½ j. d'animation - 9 classes
- **Aires terrestres éducatives** (aide spécifique de l'Agence de l'eau) : 21 ½ j. d'animation – 6 classes
- **Découverte de la réserve naturelle de la Tourbière de Mathon** : 17 ½ j. d'animation – 6 classes
- **Formation des éco-délégués des collèges** : 16 ½ j. d'animation – 4 collèges
- **Intervention sur le changement climatique avec le jeu « Agir ou Subir »** : 13 ½ j. d'animation – 17 classes (aide du département de la Manche)
- **Classe Parc** (aide du Parc des Marais) : 8 ½ j. d'animation - 6 classes

Chiffres clés

419 ½ journées d'animations scolaires de la maternelle au lycée

4 ½ journées d'animations pour les jeunes sur leur temps de loisirs

5 056 jeunes concernés 228 classes et 2 centres de loisirs

ÉDUCATION À L'ENVIRONNEMENT VERS UN DÉVELOPPEMENT DURABLE

Animations/accompagnement Grand public

Sortie «mare» à Marchésieux



Les sorties proposées par le CPIE se sont déroulées de février à fin octobre avec une fréquence soutenue l'été où le nombre de participants est plus important. La plupart des milieux naturels de la Manche sont concernés (bocage, marais, landes et tourbières, littoral...) et les animations s'adressent à du grand public, mais aussi des familles sous forme d'activités plus sensorielles ou ludiques (jeux de piste...). Des thématiques naturalistes peuvent aussi être mises en avant (insectes, plantes, traces d'animaux...). Pour les sorties de mai à septembre (les plus nombreuses), la promotion est assurée par un livret 24 pages édité à 8 000 exemplaires et largement diffusé dans les offices de tourisme de la Manche, campings... et aussi sur les salons (Fête de la Bio, Presqu'île en Fleurs, Festival de la Glisse...).

Stand CPIE lors de «Presqu'île en fleurs»



Toutes les sorties se font désormais sur inscription avec une jauge maximale qui oscille entre 30 et 40 personnes. A noter que 5 animations ont dû être annulées, dont 3 l'été, notamment à cause des conditions météo caniculaires !

Les principaux commanditaires et partenaires sont le **Conseil Départemental de la Manche pour les visites sur les Espaces Naturels Sensibles (36 sorties pour 411 personnes)** et **l'office de tourisme Côte Ouest Centre Manche (22 sorties réalisées pour 405 personnes)**.

Les visites qui traditionnellement fonctionnent bien sont liées au littoral (notamment la découverte des havres dont celui de St Germain/Ay, l'estran rocheux avec « Coquillages et crustacés » ou les algues). Des visites thématiques tirent aussi leur épingle du jeu, comme les plantes comestibles et médicinales, les papillons et libellules ou des animations ludiques pour les familles (jeu de piste...). Le succès des visites dépend aussi de la bonne diffusion des supports de communication (presse, radio...). Outre de mieux faire connaître la richesse des sites naturels manchois auprès du grand public, ces sorties permettent aussi de communiquer sur l'ensemble des actions de l'association.

chiffres clés :



88 sorties programmées - 83 sorties réalisées dont 62 l'été
1 422 participants

ÉDUCATION À L'ENVIRONNEMENT VERS UN DÉVELOPPEMENT DURABLE

Animations/accompagnement Atlas de la Biodiversité Communale

La commune de Saint-Sauveur-Villages s'est engagée dans un Atlas de la biodiversité communale depuis l'été 2021 avec le soutien financier de l'Office Français de la Biodiversité (OFB) et différents partenaires tels que le CPIE du Cotentin.

L'objectif de cet atlas est de :

- Recenser la biodiversité du territoire,
- Faire des préconisations pour restaurer et/ou préserver la biodiversité locale,
- Sensibiliser les citoyens et les citoyennes à la biodiversité locale.

Ainsi le CPIE du Cotentin a été mandaté dans ce projet afin de réaliser : **la coordination, les inventaires flore, et amphibiens/reptiles, diverses animations, un poster ABC, des formations à destination des agents de la mairie et d'une entreprise et également pour la rédaction du rapport final, comprenant la compilation des données naturalistes, une carte des enjeux et des préconisations spécifiques au territoire pour la biodiversité.**

D'autres partenaires sont associés et participent activement au projet : **GRETIA, LPO, AVRIL, Faune et Florent Nature, l'OFB, etc.**

En 2022, a eu lieu : le début des inventaires, un événement de lancement, la création d'un comité citoyen ABC, la création d'un outil de science participative, 2 réunions de COPIL, une fête de la Nature, une animation « sauvage des rues », un inventaire participatif plantes, une nuit des dragons, la visite de l'îlot de Marigny, une formation, etc. Sans compter toutes les actions des partenaires (animations dans les écoles, animations grand public, inventaires, formation, etc.).



Chiffres clés :

- 3 réunions avec le comité citoyen
- 2 réunions de COPIL
- 50 personnes à l'événement de lancement
- 136 contributions pour l'outil de science participative.

Fête de la nature à Saint-Sauveur-Villages 21 mai 2022



ÉDUCATION À L'ENVIRONNEMENT VERS UN DÉVELOPPEMENT DURABLE

« Animations/accompagnement Cohabitation avec le goéland argenté à Granville »

Afin de répondre à la problématique de cohabitation entre goélands argentés et habitants de Granville, sans avoir recours à la stérilisation, le CPIE du Cotentin a mis en œuvre un projet pendant 18 mois pour la mairie de Granville, avec le **soutien financier de l'Office Français de la Biodiversité (OFB) et de la Direction régionale de l'Environnement, de l'Aménagement et du Logement (DREAL) de Normandie** et le **soutien technique du Groupe Ornithologique Normand (GONm)**.



Sortie observation des oiseaux marins à Granville le 27 octobre 2022



Depuis octobre 2021, différentes actions ont été mises en œuvre : une enquête, une formation, des stands goélands, des réunions, une conférence, des sorties d'observation d'oiseaux, des projections, de la lecture de contes, etc. Toutes ces actions ont permis de répondre aux objectifs de départ.

Un comité citoyen a été créé, réunissant une dizaine de citoyens et citoyennes de Granville pour élaborer un plan d'actions pour favoriser une meilleure cohabitation avec le goéland argenté. Ce plan d'actions a été validé par la mairie et les différents acteurs concernés et sera mis en œuvre dans les prochaines années à Granville. Il comporte 15 actions sur l'aspect connaissance, communication, gestion des déchets et urbanisme.

Chiffres clés :

- 243** réponses au questionnaire.
- 30** personnes à la réunion publique de lancement en avril 2022
- 10** personnes dans le comité citoyen.
- 5** réunions avec le comité citoyen.
- 2** animations grand public sur les oiseaux marins.

EDUCATION À L'ENVIRONNEMENT VERS UN DÉVELOPPEMENT DURABLE

Projet spécifique - Littoral : Pêche à pied récréative - Côtes Normandes



Ce projet vise à sensibiliser les pêcheurs à pied aux bonnes pratiques de pêche à pied et à (mieux) connaître la réglementation en la matière. Il se décline depuis plusieurs années autour de 4 actions principales :

- L'organisation de « marées de sensibilisation »,
- La formation de bénévoles et de relais d'informations,
- L'organisation d'événements et création d'outils de communication,
- La participation à un comptage national.

Lors des **marées de sensibilisation**, il s'agit d'aller à la rencontre des pêcheurs en action de pêche et de les sensibiliser au respect du milieu (ex : non retournement des blocs) et de la réglementation. C'est l'occasion aussi de répondre à leurs questions, et de les informer sur des questions sanitaires.

Il leur est aussi proposé d'apprécier la conformité de leur pêche du jour (**Les données recueillies sont notées pour être ensuite intégrées à la base de données nationale –ESTAMP– gérée par l'Office Français de la Biodiversité**) Pour ceux qui le souhaitent, une « réglette » et un dépliant (à jour de la réglementation) sont proposés. Ils indiquent les tailles, quantités et période de pêche des espèces les plus couramment pêchées sur nos côtes.

Ces marées de sensibilisation ont concerné **8 plages de la côte Ouest Cotentin entre Pirou et Barneville ainsi que 5 sites du Val de Saire entre Quinéville et Jonville/Réville.**

La **formation de bénévoles** consiste à renforcer l'action des équipes en place et à démultiplier les messages délivrés. Au programme de cette formation : une présentation des espèces pêchées et techniques de pêches, de la réglementation, de l'utilisation du formulaire de terrain et de l'argumentaire pour répondre aux principales remarques des pêcheurs à pied. Les nouveaux formés accompagnent ensuite l'animateur sur plusieurs marées de sensibilisation avant d'être en autonomie. **2 nouvelles personnes ont été formées en 2022.**



L'**organisation d'événements** s'est déclinée en 2022 par la mise en place :

- De **2 sessions d'information auprès des agents des offices de tourisme** du territoire de la Communauté d'Agglomération du Cotentin et de la communauté de communes Côte Ouest Centre Manche afin qu'ils puissent mieux renseigner le public sur les espèces présentes sur leurs secteurs, la réglementation et le respect des bonnes pratiques. **Au total 18 personnes ont pu suivre ces sessions en 2022.**
- D'une **soirée d'échanges autour de la pêche à pied sur le thème de l'ormeau et du bouquet. 18 personnes, y ont participé malgré des prévisions météo neigeuses.** Plusieurs membres d'associations de pêcheurs à pied locales étaient présents.
- De **2 stands lors d'événementiels** (Barneville-carteret et Agon-Coutainville) Sur ces stands, il s'agit de sensibiliser le grand public et plus particulièrement les néophytes : sont présentées les espèces pêchées localement, leur biologie, les techniques de pêche, les précautions à prendre pour respecter la ressource et les milieux, la réglementation... A cette occasion, sont distribués cartes postales, posters, livrets, réglettes... **Au total ce sont près de 352 personnes qui ont été touchées.**



EDUCATION À L'ENVIRONNEMENT VERS UN DÉVELOPPEMENT DURABLE



Projet spécifique - Littoral : Plages vivantes

Le programme « Plages vivantes » est un programme développé, depuis plusieurs années, par le CPIE du Cotentin, dans la Manche, et par le CPIE Vallée de l'Orne (sous le nom de « rivage Propre »), dans le Calvados, qui vise à :

- Promouvoir une gestion raisonnée des plages préservant les écosystèmes littoraux,
- Sensibiliser aux intérêts écologiques et sédimentaires des laines de mer,
- Interpeller sur la problématique des déchets (principalement des macro-déchets).

Il s'adresse principalement aux collectivités, mais aussi au grand public.

L'action du CPIE en 2022 s'est focalisée sur :

Des actions de sensibilisation

- Aux abords des plages en partenariat avec la Communauté d'Agglomération du Cotentin (8 animations pour sensibiliser, informer et sonder les estivants)
- Dans des campings en zone littorale, en partenariat avec la CC Côte Ouest centre Manche (6 animations sur 3 campings différents pour sensibiliser et informer les familles)
- Sur la « biodiversité des laines de mer » - (5 animations de découverte de la biodiversité).

Du conseil

- Aux organisateurs de chantiers de nettoyage
- Auprès de collectivités et autres acteurs du littoral sur les problématiques du haut de plage.

Des actions d'information

- L'envoi de 2 nouvelles lettres d'infos « plages vivantes » envoyées à tous les acteurs intervenant sur les hauts de plage
- La création et la diffusion de « cendriers de poche » avec des messages liés à une problématique des hauts de plage et/ou la pollution (imprimés au verso)
- La réalisation d'un livret - jeu « petit aventurier » sur les laines de mer pour les enfants 5/12 ans
- La ré-impression d'une brochure de 8 pages d'information sur la biodiversité, les intérêts écologiques des laines de mer et sur les déchets.



Au total, ce sont plus de 890 personnes sensibilisées en direct, au cours de 30 animations et plus de 10 collectivités ou acteurs du littoral ayant bénéficié d'un appui personnalisé.

Il n'est pas facile de mesurer l'impact des actions d'informations, mais sur les 600 lettres d'infos « plages vivantes » envoyées, les 300 « cendriers de poche » imprimés, les 2 000 livret-jeu imprimés, et les 3 000 brochures rééditées, on peut estimer que notre impact va bien au-delà des personnes directement sensibilisées.

ÉDUCATION À L'ENVIRONNEMENT VERS UN DÉVELOPPEMENT DURABLE

Projet spécifique - Littoral : Jeu « Agir ou subir »

Le CPIE a créé un outil d'animation autour du jeu « **Agir ou subir** » grâce à Gwec-Hen Rohou, professeur en service éducatif de l'Académie de Normandie au CPIE du Cotentin et Charles Boulland. La conception et la réalisation de ce jeu n'ont pu être possibles que grâce à nos partenaires, **DREAL, Conseil régional, conseil départemental de la Manche, fondation régionale de la SNCF et l'entreprise de Saint-Amand «International Paper»**. Merci à eux.

Il s'agit d'un jeu permettant de se projeter dans l'avenir de notre littoral normand en prenant en compte l'élévation du niveau marin due au réchauffement climatique et son impact sur les activités humaines du littoral.

Ce jeu a été repris par différentes associations de Normandie qui, à leur tour, l'ont déployé sur leur territoire, de Dieppe à Granville. Ainsi, en 2022, **plus de 1 000 personnes ont pu bénéficier de cette animation**. Charles Boulland a même été sollicité pour le présenter à Dieppe, Lillebonne, Caen, Hendaye, Boulogne-sur-Mer et par visio auprès des salariés du CPIE Rhône-Pays d'Arles pour leur travail sur la Camargue.



Pendant les deux heures d'animation, les joueurs vont être des propriétaires dans une commune littorale confrontée à l'élévation du niveau marin. Un conseil municipal va être élu. Tout en jouant, ils vont acquérir des connaissances sur la submersion marine mais aussi sur les remontées de nappes. Ils vont aussi être confrontés à leurs propres réflexes comportementaux : l'intérêt particulier efface le plus souvent l'intérêt général !

ÉDUCATION À L'ENVIRONNEMENT VERS UN DÉVELOPPEMENT DURABLE

Projet spécifique : *Santé-Environnement*

Les actions du CPIE du Cotentin sur ce champ de compétences s'inscrivent principalement dans le cadre d'un **projet global porté par l'URCPIE en partenariat avec l'Agence Régionale de Santé**.

2 types d'actions ont pu être menées en 2022 :

- le CPIE a continué ses animations auprès des élèves de cycle 3 sur le thème de **la qualité de l'air intérieur**. Ponctuelles, ces animations se font si elles s'inscrivent dans un projet global lié à la santé sur l'école : projet d'établissement, parcours éducatif de santé, démarche qualité de l'air à l'échelle de l'établissement, plan climat air environnement territorial (PCAET) à l'échelle de la collectivité. Leur contenu a été retravaillé durant l'année avec les autres CPIE Normands.

- Dans le cadre d'une Formation-Action sur le thème « **changement climatique et santé** », le CPIE a accompagné durant l'automne 2022 les acteurs impliqués dans **l'aménagement de la cour d'école de Saint Germain le Gaillard** afin de finaliser le projet ébauché par les élèves et enseignants auparavant. Cet accompagnement a pris la forme d'animation de réunions avec les élus, services techniques, parents d'élèves et enseignants. En parallèle, les deux personnes chargées d'actions éducatives du CPIE qui se sont succédées sur ce projet (Claire Perrin jusqu'à son départ du CPIE puis Aurélie Lanos par la suite) ont **participé au total à 5 journées de formation organisées par Promotion Santé Normandie**, afin d'accroître leurs compétences en éducation à la santé-environnement.

La montée en compétences de la nouvelle chargée d'actions éducatives sur cette thématique permettra l'an prochain de redéployer les autres actions menées auprès des adultes les années passées.

EDUCATION À L'ENVIRONNEMENT VERS UN DÉVELOPPEMENT DURABLE

Projet spécifique : « Développer l'éveil
à la nature
chez les assistantes maternelles »



Ce nouveau projet, initié en 2022, s'inscrit pleinement dans la démarche globale du CPIE du Cotentin qui vise à favoriser la (re)connexion à la nature et l'accompagnement des acteurs du territoire pour mener des actions en faveur de la biodiversité. Or aujourd'hui, ce lien à la nature se distend, en particulier pour les enfants qui jouent de moins en moins à l'extérieur et dans les milieux naturels qui les entourent. Pouvoir (re)créer ce lien fort entre les jeunes enfants et leur environnement naturel est un des grands défis climatiques et sociaux des années à venir.

C'est ce défi que souhaite relever le CPIE en travaillant en direct avec les assistantes maternelles (plus particulièrement de la Communauté d'Agglomération du Cotentin, sur la base d'un projet initialement développé par l'association AVRIL sur le territoire de la Communauté de Communes Coutances Mer et Bocage).

Les objectifs de ce projet sont simples :

- Faire découvrir aux enfants en bas âge, par le prisme de leurs sens, la nature qui les entoure,
- Sensibiliser les assistantes maternelles à l'intérêt de mettre les enfants au contact de la nature, et ce, quelle que soit la saison,
- Doter les assistantes maternelles de méthodes, techniques, et outils pour leur permettre de reproduire des expériences de nature avec les enfants,
- Favoriser le vivre ensemble en créant un moment de rencontre et d'échanges.

Des contacts ont été pris avec 3 Relais Petite Enfance (RPE) du territoire de la CAC (Communauté d'Agglomération du Cotentin) : **le RPE « cœur du Cotentin »** ; **le RPE de Barneville-Carteret** ; et **le RPE de St-Sauveur le Vicomte**. Les premières animations, toutes « personnalisées », ont été planifiées à l'automne 2022.



Au total, sur les **15 animations prévues, 12 ont été réalisées**. (Les 3 annulations sont dues, pour 1 à une météo très défavorable et pour les 2 autres à des raisons internes aux RPE). **36 assistantes maternelles différentes ont été sensibilisées, ainsi que les 72 enfants qui les accompagnaient.**

La posture de l'animatrice du CPIE durant ces séances était double :

S'adresser directement aux enfants pour les aider, à côté de leur assistante maternelle, à explorer la nature, à ne pas en avoir peur, à susciter leur curiosité **et en même temps, s'adresser aux assistantes maternelles** en leur montrant des exemples d'activités simples à reproduire, en les encourageant et en les sécurisant pour qu'elles sortent davantage avec les enfants dans la nature.

En 2023, de nouvelles actions sont prévues, mais d'ores et déjà les 3 RPE souhaitent continuer à être accompagnés.

Les retours des assistantes maternelles sont très positifs :

- «
- « le projet est très intéressant... »
 - « cela me donne envie de continuer à proposer des activités dans la nature avec mes enfants... »
 - « j'ai envie d'aller plus loin... »
 - « c'était bien de sortir à la mauvaise saison. Avec les salopettes, c'est facile de faire des activités dans la nature même lorsqu'il fait frais/froid ou qu'il pleut un peu »
 - « cela me donne envie de voir ce qu'on peut faire au printemps... »
- »

EDUCATION À L'ENVIRONNEMENT VERS UN DÉVELOPPEMENT DURABLE

Projet spécifique : Cours d'écoles

Le CPIE Cotentin accompagne depuis plusieurs années des établissements scolaires sur des projets de découverte de la biodiversité. Depuis 2021, plusieurs établissements sollicitent le CPIE sur de l'aide à l'aménagement de leur cour d'école et/ou pour du conseil à la mise en place de pratique d'école du dehors.

Les cours des établissements scolaires sont, en effet, majoritairement bitumés et contribuent à l'imperméabilisation des sols et à la création d'îlots de chaleur. En même temps, les enfants passent de moins en moins de temps en contact avec la nature et méconnaissent la biodiversité locale.

Depuis 2021, une dynamique départementale s'est mise en place avec des acteurs du territoire : associations d'éducation à l'environnement (CPIE, CIEC, AVRIL), le PNR des marais du Cotentin et du Bessin, le CAUE 50, le CMPP, le CAMSP ainsi que des écoles et communes motivées. Son objectif est de permettre des échanges sur les approches liées à la renaturation des cours d'écoles (objectifs psychosociaux, environnementaux, climatiques...), et sur les aménagements envisagés.

Le CPIE a donc décidé de poursuivre ses actions engagées dans le cadre de cette dynamique départementale et de continuer en 2022 à :

- Sensibiliser les acteurs des établissements scolaires sur les avantages de renaturer les cours, et les bienfaits de l'école du dehors
- Accompagner les acteurs du territoire (élus, responsables d'établissements scolaires) qui souhaiteraient développer de tels projets.
- Recenser les outils, les financements, la méthodologie, les retours d'expériences...

Dans ce cadre, le CPIE a décliné son projet en 2022 en :

- Participant à des réunions publiques de présentation des enjeux de la démarche, mais aussi des réunions de réflexion, de concertation, de mutualisation,
- Accompagnant plus spécifiquement 3 écoles du territoire de la CAC : St-Germain le Gaillard, Besneville, Orglandes sur des projets bien distincts et adaptés aux dynamiques locales et à l'implication des acteurs du territoire,
- Collectant des retours d'expériences d'aménagements de cours d'école menés par d'autres acteurs du département,
- Réalisant une plaquette destinée aux enseignants afin de faire connaître les bienfaits des renaturations des cours d'école et les possibilités d'accompagnements existantes sur le département.

Les perspectives qui se dessinent sont très intéressantes et des projets de débitumation sont en cours de réflexion, en parallèle à de nouveaux projets d'aménagements.

Les premiers aménagements créés pour favoriser la biodiversité fonctionnent très bien (hôtels à insectes, mangeoires, gîtes à hérissons) et les enfants investissent les parcours sensoriels créés et espaces en herbes non tondus.

De nouvelles écoles sollicitent le CPIE pour être accompagnées dès 2023. En parallèle, des écoles nous contactent pour être accompagnées par exemple, à la mise en place d'un espace potager au sein de l'école, voire l'école du dehors.



EDUCATION À L'ENVIRONNEMENT VERS UN DÉVELOPPEMENT DURABLE



Projet spécifique : Ensemble pour un tourisme durable

Depuis 2020, le CPIE du Cotentin, s'appuyant sur l'expérience du CPIE Collines Normandes avec son réseau « Suisse Normande Territoire Préserve » s'est investi dans le programme « Ensemble pour un tourisme durable » intégrant également l'office de tourisme Côte Ouest Centre Manche et le Parc naturel régional des marais du Cotentin et de la Bessin. Cette opération était cofinancée par la Région et la communauté de communes Côte Ouest Centre Manche.

Après une année 2021 difficile pour l'organisation de manifestations avec les prestataires touristiques, les protagonistes de « Ensemble pour un tourisme durable » se sont réunis le 16 décembre pour relancer la dynamique et construire un programme d'opérations pour l'année 2022.

Au total, **trois actions** ont été mises en place en 2022, essentiellement en direction des hébergeurs :

- Le jeudi 17 mars (découverte de la bergerie de Stéphanie Maubé à Lessay, du havre de St Germain/Ay par le CPIE et déjeuner chez un restaurateur travaillant des produits locaux et impliqué dans une démarche de développement durable).
- Le jeudi 23 juin (réunion sur la problématique de gestion des déchets sur la communauté de communes Côte Ouest Centre Manche et découverte de la flore dunaire à Pirou par un animateur du CPIE du Cotentin),
- Le mardi 18 octobre (découverte d'une exploitation agricole laitière à Marchésieux en bio qui gère également des gîtes et impliquée dans une démarche de développement durable – replantation de haies..., et animation par le CPIE sur le thème du bocage, sa flore et sa gestion).



Au total, 46 personnes ont participé à ces rencontres qui ont permis de tisser des liens entre professionnels du tourisme et les inciter à mettre en place des actions de gestion durable dans leurs structures d'hébergement.

En outre, un rapport sur les sentiers d'interprétation a été rédigé à partir de l'analyse des questionnaires remplis par les usagers des sentiers et les élus depuis 2020. Ce rapport a donné lieu à un livret mis en page par une graphiste du CPIE Collines Normandes.

Par ailleurs, 5 réunions d'organisation et de suivi ont été menées de février à décembre 2022 pour finaliser ces opérations au sein du comité « Ensemble pour un tourisme durable ».

Chiffres clés

- 3 manifestations organisées pour 46 prestataires touristiques,
- 1 rapport sur les sentiers d'interprétation.
- 5 réunions de suivi.
- 1 formation Echo-tourism.

ÉDUCATION À L'ENVIRONNEMENT VERS UN DÉVELOPPEMENT DURABLE

Projet spécifique - Biodiversité : Ecole des plantes

L'école des plantes du CPIE du Cotentin est ouverte à toute personne (tous âges et tous niveaux) souhaitant apprendre à reconnaître les plantes sauvages dans leurs milieux et découvrir leurs utilisations (au jardin, en cuisine, dans la maison, en phytothérapie ...). C'est un lieu de convivialité et d'échanges des savoirs où chacun peut partager ses connaissances et savoir-faire. Cette école participe aussi au développement d'actions de sciences participatives avec notamment la collecte de données de plantes sauvages en collaboration avec l'antenne de Caen du Conservatoire Botanique National de Brest.

Atelier « propriétés des racines » avec Véronique Prévost - 5/11/22



En 2022, **17 rendez-vous autour du monde végétal**, animés par des salariés mais aussi des bénévoles, ont été réalisés : balades botaniques (dunes d'Hatainville, rues de Saint-Sauveur-Lendelin, marais du Canal des Espagnols, etc.), ateliers (« propriétés des racines », « du pollen à la graine », restauration de l'herbier de Corbière, « découverte des mousses », etc.).

89 personnes dont 50 adhérents(e)s ont suivi une ou plusieurs séances.

Atelier « du pollen à la graine » avec Vincent Mazière - 11/10/22



En parallèle, le groupe « flore », constitué d'une **dizaine de bénévoles**, a poursuivi leurs collectes de données en inventariant les plantes dans **47 communes de la Manche** !

Découverte des algues et création d'un herbier - 24/10/22



Prospection atlas sur la commune Baubigny avec Thomas Bousquet



(CBN de Brest) - 23/05/22

Au total, **plus de 7 000 données ont été transmises au Conservatoire Botanique National de Brest**. Cela permet de contribuer à l'élaboration de l'atlas des plantes sauvages de la Manche.

ÉDUCATION À L'ENVIRONNEMENT VERS UN DÉVELOPPEMENT DURABLE

Jardin partagé



Le CPIE du Cotentin développe, depuis longtemps, des projets de sensibilisation et de valorisation des techniques de jardinage respectueuses de l'environnement, qui s'inscrivent dans une démarche de « jardinage au naturel ».

Fort de son expertise et de compétences développées à l'interne par nos salariés et bénévoles, le CPIE développe ainsi des actions de proximité qui participent à :

- **Accompagner les jardiniers en herbe, amateurs ou plus aguerris, à la compréhension des enjeux autour du jardinage écologique,**
- **Favoriser la découverte de la biodiversité dans les jardins,**
- **Sensibiliser à des méthodes et pratiques de jardinage au naturel,**
- **S'adapter aux changements climatiques,**
- **Se tourner vers une alimentation plus saine, locale et de saison.**

L'idée étant d'essaimer et de créer un réseau départemental de jardiniers, ambassadeurs de pratiques respectueuses (de l'environnement, de la biodiversité) et responsables.

Fort de cette ambition, le CPIE s'est focalisé, en 2022, sur 2 actions :

● La sensibilisation du grand public sur des stands

Sur le volet « sensibilisation », le CPIE s'est inscrit (sur 2 jours à chaque fois) sur 3 événements dans la Manche : « Presqu'île en fleurs à Cherbourg en Cotentin, « Fête de la bio » au Theil, Saveurs d'automne » à La Hague. Les stands proposés par le CPIE ont permis de communiquer plus particulièrement sur les auxiliaires du jardin, les pratiques de jardinage au naturel et écologique, la préservation de la ressource en eau ...

Au total, ce sont plus de 2 400 personnes qui se sont arrêtées sur les stands et ont sollicité du conseil, de l'information...



Quelques chiffres

En 2022, le CPIE a assuré :

- **43 ateliers de « pratique au jardin »,**
- **4 séances « thématiques » (sur le compost, le purin de consoude, la gestion de l'eau au jardin, la récolte de semence)**
- et • **4 ateliers de bricolage.**



En parallèle et depuis 2021, le CPIE participe avec la ville de Lessay à la mise en place d'un « jardin partagé » sur Lessay.

● L'animation d'un jardin partagé avec la ville de Lessay

Un jardin partagé ? QUESAKO ? « Un jardin partagé est un jardin créé, cultivé et animé collectivement, ayant pour objet de développer des liens sociaux de proximité par le biais d'activités sociales, culturelles ou éducatives »

Dans le cadre de ce projet, plusieurs types de participations ponctuelles ou plus soutenues ont été imaginées : « je jardine », « je conseille », « j'anime un atelier », « je partage mon savoir », « je bricole », « je reçois », « j'observe », « je prends des photos », « je dessine », « j'accompagne », « je suis là tout simplement » ...

Un Comité de pilotage restreint constitué de bénévoles et salariés du CPIE, de Mme la Maire de Lessay, d'une conseillère municipale et de partenaires, définit le cadre des interventions pour l'année.

Même si le jardin reste peu fréquenté jusqu'à présent, une dynamique est lancée et presque **80 personnes ont été accueillies sur les événements autour du jardin.**

Le jardin a ainsi pu s'étoffer d'une cabane en bois pour ranger l'outillage, d'une table et de bancs et des bacs de jardinage.





Depuis la création de l'OBHeN en 2005, les campagnes d'inventaires et de suivis, associées au travail de collecte et d'analyse des données anciennes, ont permis de suivre l'évolution des populations de chaque espèce d'amphibiens et de reptiles normands. La publication de plusieurs articles et ouvrages ont pu mettre en évidence le déclin de la plupart de ces populations. En 2021, les listes rouges régionales ont été élaborées selon la méthodologie internationale de l'UICN, et le constat confirme les résultats antérieurs.

La majorité des espèces est menacée : **9 amphibiens et 4 reptiles classés « Vulnérables », « En danger » ou « En danger critique » sur le territoire normand.**

Parmi ceux-ci, 5 sont particulièrement fragiles et nécessitent un plan d'action structuré : **le Crapaud calamite, le Pélodyte ponctué, le Sonneur à ventre jaune, la Vipère péliade, le Lézard des souches.**

Vers un Plan régional d'Action en faveur des amphibiens & reptiles en péril.

Face à l'urgence, le Sonneur, espèce en danger critique d'extinction, fait déjà l'objet depuis 2018 d'un programme de réintroduction dans des sites restaurés grâce au soutien de l'Agence de l'Eau (AESN) et de la Région.

L'AESN a encore soutenu et accompagné l'OBHeN en 2022, afin de développer le volet « **Opérations de conservation de la biodiversité** », préfigurant un programme régional d'actions en faveur des cinq espèces cibles.

L'Office Français de la Biodiversité (OFB), quant à lui, a fléché un focus complémentaire pour la prise en compte de la **Vipère péliade**, notamment en termes de sensibilisation auprès du grand public, des collectivités et autres acteurs du territoire mais aussi pour renforcer les liens avec le monde de la Recherche au sujet de cette espèce souvent... peu populaire.



Observatoire des bryophytes et lichens de Normandie

Les missions développées par le CPIE du Cotentin dans le cadre de l'observatoire des bryophytes et lichens de Normandie ont plusieurs objectifs :

- Améliorer et valoriser les connaissances sur les bryophytes et lichens à l'échelle de la Normandie en assurant la coordination de l'Observatoire régional des bryophytes et lichens, en collaboration avec les CBN de Brest et de Bailleul.

- Améliorer la prise en compte des bryophytes et lichens dans les documents de gestion des espaces naturels ainsi que dans les documents de planification de et d'aménagement du territoire.

- Participer à la diffusion des connaissances auprès d'un large public.

Etroitement impliqué dans la création puis le développement de l'Observatoire régional des bryophytes et lichens depuis 15 ans, **le CPIE du Cotentin assure différentes missions au sein de la coordination du projet.**



- Gestion des données et des catalogues départementaux des bryophytes et lichens dans la base de données eColibry pour les départements du Calvados, de la Manche et de l'Orne : recherche et saisie de références bibliographiques, d'herbiers, de données de terrain, validation des relevés bryologiques.

- Contribution au déploiement de l'Observatoire sur l'ensemble du territoire régional, en multipliant les contacts avec les experts de l'Eure et de Seine-Maritime.

- Apport de conseils et expertise auprès des organismes gestionnaires d'espaces naturels (aide à la détermination, analyse de liste d'espèces pour hiérarchiser les enjeux, extraction de la base de données et analyse, etc.).

- Actualisation permanente des catalogues départementaux (au gré des découvertes) (sous eColibry pour les départements du Calvados, de la Manche et de l'Orne, en collaboration avec le CBN de Bailleul pour l'Eure et la Seine-Maritime).

- Réalisation de prospections bryo-lichéniques sur plusieurs ZNIEFF normandes (selon demande de la DREAL Normandie) afin d'actualiser les connaissances et de rechercher les espèces déterminantes.

- Diffusion d'outils de communication (dépliants bryophytes et lichens par milieux naturels, poster lichens bio-indicateurs).

En 2022 :

2 652 données ont été saisies dans eColibry dont : 805 de bryophytes pour 254 taxons, et 1 846 de lichens pour 272 taxons. Elles se répartissent sur 138 communes de Normandie occidentale (14 dans le Calvados, 74 dans la Manche et 50 dans l'Orne).



Le programme de recherche-action « **les sentinelles du climat** » vise à mieux connaître les effets locaux et régionaux du changement climatique sur la biodiversité (flore/habitat, invertébrés, amphibiens et reptiles). La finalité est de contribuer aux politiques environnementales et d'orienter les mesures de gestion des écosystèmes.

Cette démarche a été élaborée en 2016 par l'association Cistude Nature, en collaboration avec ses partenaires de Nouvelle-Aquitaine et un conseil scientifique interrégional. En 2021-2022, **à l'initiative de l'URCPIE de Normandie et avec le soutien de l'OFB, un collectif de scientifiques composé de naturalistes, géographes, climatologues, hydrologues, biostatisticiens...**, a réfléchi à une déclinaison normande. Une première liste d'espèces sentinelles du climat a été élaborée. Ces indicateurs biologiques sont climato-sensibles, en régression et possèdent des capacités de dispersion assez faibles.

Connaitre, comprendre et agir en fonction des scénarios du GIEC afin de sauvegarder les espèces les plus fragiles

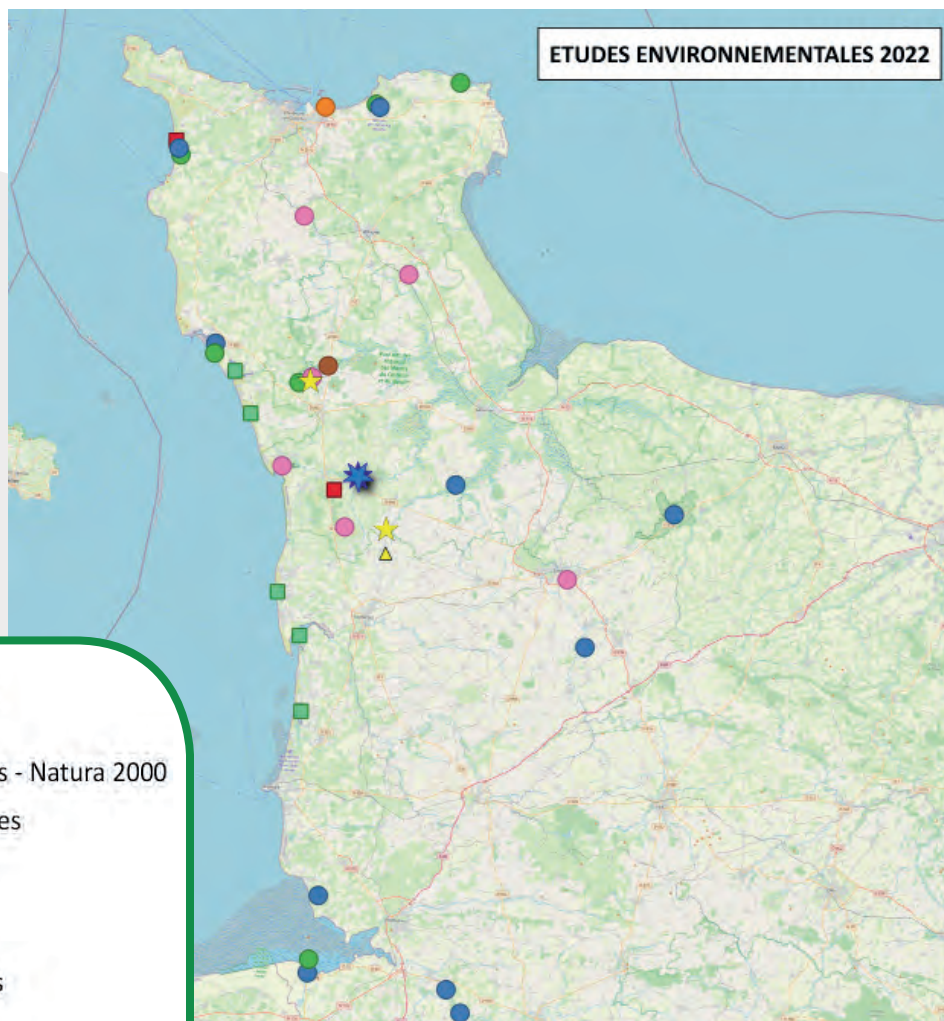
Les bases de données naturalistes existantes (CBN, GRETIA, OBHeN, CEN) pourront être consultées et croisées aux variables climatiques afin d'identifier une probabilité de répartition potentielle de référence au présent et dans le futur de ces espèces. En complément de cette approche macroclimatique, des suivis protocolés seront réalisés au niveau mésoclimatique. Un échantillonnage régional de sites est en cours d'élaboration à partir de cette liste d'espèces. Un dernier niveau d'analyse est possible selon les questionnements scientifiques à l'échelle microclimatique, à l'aide de sondes disposées de manière à reproduire le choix préférentiel des individus pour certains microhabitats afin de mieux comprendre l'effet du milieu sur la température corporelle d'espèces ectothermes.

Le cadre méthodologique devra permettre de suivre des cortèges d'espèces, dont des espèces potentiellement en expansion, plutôt que des espèces seules. En outre, les espèces sentinelles du climat sélectionnées pourront jouer le rôle « d'espèces parapluies », en favorisant aussi la préservation d'écosystèmes résilients.



Etudes environnementales

Suivis faune/flore, cartographies des habitats, inventaires flore, Diagnostics écologiques... En 2022, le CPIE du Cotentin a réalisé **35 études**, localisées principalement dans le département de la Manche, comme on peut le voir sur la carte ci-dessous.



Thématiques études 2022

- Cartographies des habitats - Natura 2000
- Cartographie des Salicornes
- ▲ ABC
- ★ Plan/Notice de gestion
- ★ Suivi Azuré des mouillères

- Etudes floristiques
- Etudes herpétologiques
- Etudes faune-flore
- Etudes bryo-lichéniques
- Etude flore et pédologie



FOCUS

Sur l'actualisation de la cartographie des habitats du site Natura 2000 « Havre de St-Germain-sur-Ay et Landes de Lessay »

Maître d'ouvrage : PNR des Marais du Cotentin et du Bessin

Le CPIE a actualisé la cartographie des habitats du site Natura 2000 « Havre de St-Germain-sur-Ay et Landes de Lessay » sur deux ans (2021/2022). D'une superficie de 4 040 ha, ce site abrite 35 habitats inscrits à l'annexe 2 de la Directive Habitats : landes, tourbières, marais, dunes, prés salés, etc. Ces habitats d'intérêt européen recouvrent 64 % de la surface totale du site.

L'une des applications de ce travail de cartographie est l'analyse de l'évolution des milieux naturels. Par exemple, la comparaison des données 2009 et 2021 met en évidence la diminution du chiendent maritime dans le havre de St-Germain ce qui confirme l'efficacité des actions de lutte contre le chiendent menées par les éleveurs d'agneaux de pré-salé.

Ce travail permet donc d'évaluer les actions mises en place sur ce site depuis 2009 pour assurer le maintien et/ou la restauration des habitats d'intérêt européen et d'orienter la définition des mesures de gestion dans le prochain document d'objectifs (DOCOB).



Espaces Naturels Sensibles

ENS dunes et marais de l'est Cotentin



Certaines parcelles de la côte Est du Cotentin ont autrefois été aménagées pour accueillir du camping-caravaning, voire des habitations. Suite à l'acquisition des terrains par le Département, dans le cadre de sa politique des Espaces Naturels Sensibles, ces parcelles ont été « renaturées », c'est-à-dire que les bâtiments ont été détruits et les essences non indigènes plantées par les anciens propriétaires ont été arrachées afin de redonner aux terrains un caractère « sauvage ». En 2022, une nouvelle phase de renaturation a été menée avec l'arrachage de la clôture délimitant les propriétés. Il ne reste de l'ensemble des parcelles de loisirs qu'une petite parcelle, peu utilisée mais dont les propriétaires ne sont pas encore vendeurs. La zone a été totalement broyée et les produits exportés afin de limiter, notamment, la repousse des peupliers blancs. L'acquisition de la quasi-totalité des parcelles desservies par le chemin qui longe le littoral, entre les deux routes d'accès à la mer, a également permis de fermer le chemin à la circulation. Un aménagement constitué d'une barrière forestière et de plots a donc été réalisé par le STEVE en début d'année.

ENS abords de l'abbaye de Hambye

De nouveaux travaux destinés à concilier l'accueil du public et l'amélioration de la fonctionnalité du site ont été réalisés en 2022. Ainsi, un emmarchement a été aménagé au hamel Dolley, couplé avec une replantation de haie, canalisant le public. Des travaux de restauration le long de la Sienne ont permis de replanter environ 80 ml de ripisylve. Enfin, un fossé accueillant de nombreuses pontes de grenouille rousse a été recréé afin d'augmenter la période en eau et de permettre la métamorphose complète des têtards avant l'assèchement.





ENS anciennes carrières et fours à chaux de Cavigny

Le site ENS représente une grande partie du site Natura 2000 « Coteaux calcaires et anciennes carrières de La Meauffe, Cavigny et Airel ». Une visite de terrain a été proposée le samedi 05 février aux membres du comité de pilotage afin de mieux appréhender les enjeux du site Natura 2000. Une quinzaine de personnes y ont participé. Lors de la réunion du comité de pilotage, le maire de la Meauffe, M. Langlois, a été élu président du COPIL et le PNR a été reconduit dans sa mission de structure animatrice du DOCOB.

En 2022, sur le site ENS, seuls les travaux d'entretien ont été réalisés afin de permettre aux visiteurs de découvrir le patrimoine naturel et historique du site, dans le cadre d'animations programmées en encadrées par le CPIE.



FOCUS

Projet de mise en valeur et de préservation du Mont Colquin et de la lande de la Glinette

Le document de gestion, entamé en 2017 avec la commune de Saint Nicolas de Pierrepont a été finalisé en 2022 avec la commune de Doville. Ce document propose un diagnostic du site et des orientations de gestion. Il a été élaboré en collaboration avec les usagers du site, les élus et les divers services de la COCM, du Département, du PNR, de la DREAL etc. Les enjeux, orientations et mesures de gestion ont été présentés au comité de pilotage le 29 novembre 2022, date à laquelle il a été adopté. Le Département a également fait savoir à cette occasion qu'il soutiendrait les communes dans la poursuite de leur démarche de mise en valeur du site en intégrant le mont Colquin à son schéma des espaces naturels sensibles.

Parallèlement, des recherches de financements ont été menées afin de mettre en œuvre l'ensemble des mesures de gestion proposées. Un premier financement de l'Etat, via le plan de relance, a permis de débloquer 61 360 € pour la réalisation de travaux de broyage/exportation, d'abattage et de suivis ornithologiques, herpétologiques et floristiques. Une première intervention a eu lieu en décembre 2021 et une seconde en octobre 2022, sur les mêmes secteurs. En 2022, des travaux d'abattage d'arbres ont également été réalisés, après accord du service des monuments historiques. Ces travaux se sont accompagnés d'une forte communication auprès du grand public afin d'expliquer les enjeux de ces coupes d'arbres.

Parallèlement les suivis naturalistes permettent d'observer les réactions de la faune et de la flore aux actions de gestion. A ce jour, les observations ont montré qu'il n'y avait pas eu d'impact négatif des travaux sur la flore, les oiseaux et les reptiles. Les impacts positifs ne seront observables que dans un ou deux ans.

Enfin, des chantiers sont toujours réalisés avec les jeunes de l'IME de la Glacière. En 2022, une zone d'étrépage a été réalisée dans le secteur où ils étaient déjà intervenus. L'objectif est de créer des plages de sol nu permettant la germination des graines d'éricacées contenues dans le sol et favoriser ces espèces par rapport à la molinie.



- 5 ha de landes fauchées/exportées en 2022
- Des suivis naturalistes encourageants
- Un engagement de la part du Département

GESTION DE SITES

Réserve Naturelle Nationale de la tourbière de Mathon



L'année 2022 a été principalement consacrée à la finalisation de l'**élaboration du plan de gestion 2023 – 2032**, présenté en novembre au Conseil Scientifique Régional du Patrimoine Naturel de Normandie, qui a émis un avis très favorable. Le suivi des niveaux d'eau confirme la relative stabilité de la nappe de la tourbe mais la succession d'années sèches fait craindre une fragilisation de l'ensemble de l'hydrosystème tourbeux à moyen terme. Les analyses d'échantillons d'eau montrent la présence persistante d'éléments polluants (métaux lourds, nitrates et orthophosphates) dans les fossés, principalement au sud du site, avec des taux plutôt en baisse par rapport aux précédentes campagnes de suivi.

L'**entretien courant du site** a été mis en œuvre : débroussaillage des clôtures, restauration de certains secteurs de clôtures périphériques, bûcheronnage et évacuation partielle des arbres tombés lors des forts coups de vent de l'hiver 2021-2022, entretien des chemins, du pare-feu et de la parcelle d'accueil, fauche des prairies et débroussaillage de la fougère-aigle. Les travaux d'entretien du bas-marais par la fauche et le bûcheronnage se sont poursuivis, le pâturage extensif avec le petit troupeau de bovins Highland également.

Pas moins de 385 visiteurs ont été accueillis sur la réserve naturelle en 2022, dont plusieurs groupes scolaires qui ont pu bénéficier de séances d'animations gratuites, sur site et en classe, dans le cadre d'un projet Education à l'Environnement et au Développement Durable. Elaborées avec l'équipe d'animateurs du CPIE du Cotentin, ces séances ont été proposées à tous les établissements scolaires de la Communauté de Communes Côte Ouest Centre-Manche et plus largement lors de l'évènement de la fête de la Science à l'automne. Plusieurs visites grand public ont eu lieu, dont deux sur la thématique des suivis scientifiques et une crépusculaire en août.



385 visiteurs ont été accueillis sur la réserve en 2022, dont plusieurs groupes scolaires.

« Havre de Saint-Germain-sur-Ay et landes de Lessay »

Natura 2000 est un réseau européen de sites naturels qui abritent des habitats et des espèces animales et végétales menacés à l'échelle européenne. L'objectif de ce réseau est de concilier la préservation de la biodiversité avec les activités économiques, sociales et culturelles.

Le Parc Naturel Régional des Marais du Cotentin et du Bessin délègue au CPIE du Cotentin la mission technique d'animation locale du document d'objectifs (DOCOB) de ce site : concertation avec les acteurs locaux, mise en place de contrats, veille, suivi scientifique ...

Concertation

La mise en place du document d'objectifs se fait en concertation avec les acteurs locaux. Le CPIE du Cotentin assure cette concertation : animation de réunion en salle ou sur le terrain, présentation aux élus de la démarche Natura 2000 et de son application sur leur territoire, accompagnement des porteurs de projets pour une meilleure prise en compte des enjeux écologiques, etc.

Contrats Natura 2000

Le CPIE du Cotentin apporte un soutien technique et administratif aux bénéficiaires. En 2022, **8 contrats Natura 2000 sont en cours d'application**. Dans ce contexte, plusieurs travaux de gestion ont été réalisés comme le broyage de 0,8 ha de landes humides et le rognage des souches au sein d'une prairie humide (Créances) – cf. photos ci-dessous.



Broyage de la lande avec exportation (lande de Millières)



Restauration d'une prairie humide – Rognage de souches (Créances)

Mesures Agro-Environnementales

8 bénéficiaires ont signé 9 MAEC en 2022 pour une surface totale de 492 ha (dont 320 ha de prés salés) ce qui représente 46 % de la surface agricole utile (S.A.U.) du site Natura 2000.



MAEC « prés salés »



MAEC «Fauche tardive » - station Loran C de Lessay

Suivis scientifiques

Comme chaque année, le CPIE réalise plusieurs suivis : suivi floristique des travaux de gestion, suivi des espèces de l'annexe 2 de la directive habitats (Triton crêté et Flûteau nageant).

VALORISATION PEDAGOGIQUE & ECOTOURISTIQUE DES RICHESSES PATRIMONIALES

Info-graphisme - Aménagement de sites



Poster Les grèves et îlots de la Loire



Conception ou participation à la conception et/ou diffusion d'outils d'information relatifs à l'environnement sous forme d'**illustrations** (naturalistes ou autres avec techniques picturales variées), d'**infographie** (mise en page, conception graphique d'outils pédagogiques tous supports, panneaux de sites, de sentiers de découverte, tables de lecture paysagère...).

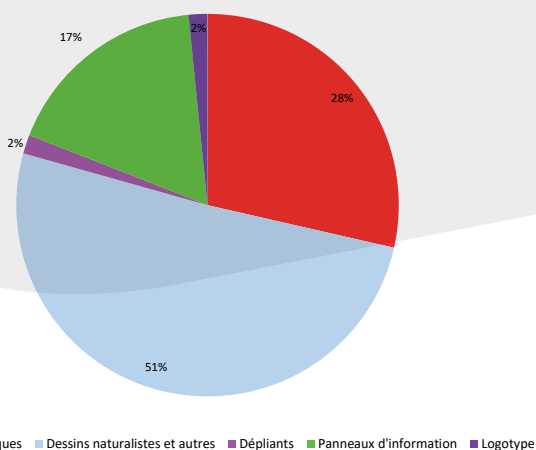
Depliant Eglise (recto)



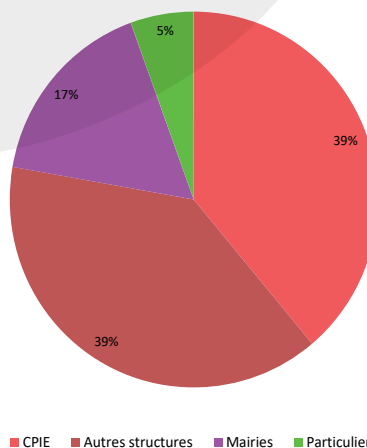
table_Havre de Barneville Carteret



Nature des commandes 2022



Types de commanditaires 2022



aquarelle La Feuillie_panneau ONF



Dans les « autres structures », nous avons : l'Office National des Forêts pour une commande de 4 panneaux de site, le Groupe Ornithologique Normand pour la création de 2 posters sur les oiseaux (« Les Limicoles nicheurs de nos rivages », « Les Oiseaux marins nicheurs de Normandie »), 3 mairies pour des panneaux, un dépliant et des posters pédagogiques (Barneville-Carteret, St Nicolas de Pierrepont, Floirac), un photographe animalier pour la réalisation d'un ouvrage sur les rapaces pyrénéens...

GÎTE DE GROUPES « LA PINÈDE »

Accueil séjours

Après quelques années difficiles liées à la crise sanitaire, le centre d'hébergement « la Pinède » a retrouvé son rythme de croisière.

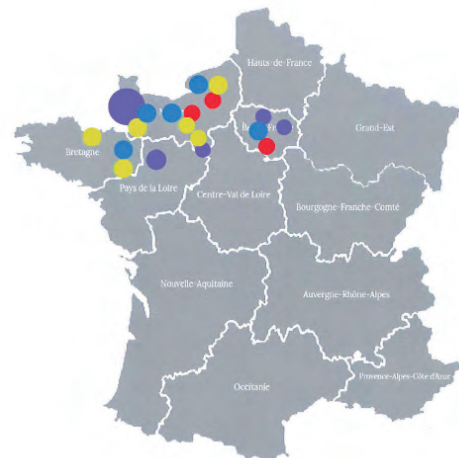
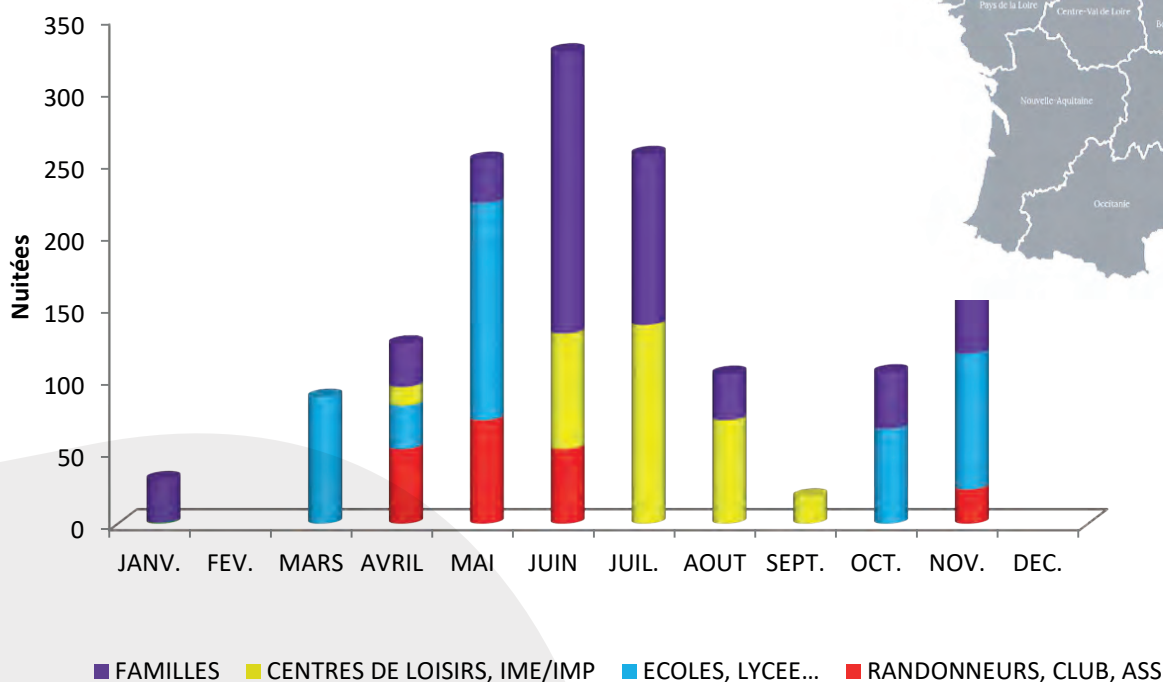
Nous avons en 2022 accueilli **33 groupes représentant 740 personnes et 1 612 nuitées**.

Nous proposons à nos groupes différentes formules de gestion. 19 ont fait le choix de la gestion libre, 14 ont préféré la ½ pension ou la pension complète. Pour répondre à la demande, nous faisons appel aux commerces de proximité. Les boulangers de la commune pour le pain des petits déjeuners, le traiteur de La Haye pour les repas (celui de Lessay n'étant pas disponible) et l'Intermarché pour l'épicerie et autres. Pour l'entretien de nos bâtiments, nous faisons intervenir également les artisans (plombier, électricien, menuisier...) de la commune.

Comme le montre cette carte, la clientèle reçue en 2022 vient principalement du quart Nord Ouest de la France, mais aussi de la région Île-de-France.



Occupation du centre d'hébergement en 2022



LA VIE DU CPIE DU COTENTIN

La vie statutaire

L'association Vivre en Cotentin, labélisée CPIE du Cotentin, est actuellement dirigée par un conseil d'administration (CA) de 8 personnes qui définissent les orientations stratégiques de l'association.

Les **5 hommes et 3 femmes qui composent ce CA se sont réunis 8 fois en 2022**. Toutes les réunions se sont tenues en présentiel. Cependant 1 à 2 personnes participent régulièrement aux CA en distanciel.

Il est à noter que Florence, en tant que directrice, siège au CA avec voix consultative.

Les prérogatives du CA sont assez étendues : définition des orientations stratégiques de l'association, du budget prévisionnel, du suivi de l'équipe salariée...

En 2022, le CA s'est officiellement saisi de plusieurs sujets structurants pour notre association :

- L'analyse de notre « modèle économique » dans le cadre d'un accompagnement DLA,
- La refonte de notre organisation comptable et la mise en place d'une comptabilité analytique,
- Le recours volontaire aux services d'un commissaire aux comptes pour nous accompagner dans la sécurisation de nos procédures comptables.

La vie associative



L'association compte au 31 décembre 2022, 138 adhérents (dont 124 personnes physiques et 14 personnes morales) qui participent régulièrement aux activités de l'association et viennent bénévolement apporter leur contribution aux organisations du CPIE.

Cette contribution est suffisamment importante pour qu'une valorisation comptable en soit faite. Ainsi, en 2022, **la valorisation comptable du bénévolat s'élève à 73 693 €**.

Les participations portent principalement sur :

- le fonctionnement de l'association et la participation à de nombreuses représentations
- nos actions sur le littoral et la pêche à pied (comptage des pêcheurs sur les marées de sensibilisation, collecte et qualification des déchets sur la plage, chantiers de nettoyage ...)
- nos actions en lien avec l'école des plantes (animation d'ateliers, observations et identifications de plantes sauvages de la Manche pour le Conservatoire Botanique Normand)
- un comptage annuel de l'azuré des moullières (papillons)
- les sciences participatives dans le cadre de l'OBHEN (Observatoire Batraco-Herpétologique Normand)
- Les chantiers de nettoyage sur nos sites en gestion (réserve naturelle de mathon, Mont de Doville...)
- nos actions autour du jardinage
- la participation de nos bénévoles dirigeants à des groupes de travail spécifiques (en 2022, 3 administrateurs se sont associés à la réflexion sur « la sécurisation, la consolidation et la restructuration de notre secteur Education à l'Environnement et au Développement Durable »).

L'adhésion à l'association se fait sur simple demande. Un bulletin d'adhésion (version papier ou numérique) est à remplir et remettre à l'accueil de l'association. A la demande de certains adhérents, la dématérialisation de l'adhésion est en cours de test.



LA VIE DU CPIE DU COTENTIN

Le Comité social et économique (CSE)

Le CSE est l'instance de dialogue entre l'employeur (l'association) et les salariés. Il a pour missions de porter les réclamations individuelles ou collectives sur les salaires, l'application de la réglementation du travail, mais aussi de promouvoir la santé, la sécurité et l'amélioration des conditions de travail.

Le CSE du CPIE du Cotentin est constitué de 2 représentants du personnel (Mickael et Maïwenn, élus jusqu'au 26 novembre 2023), de 2 représentants du CA (Charles et Catherine) et de la direction (Florence).

Le CSE s'est réuni 8 fois en 2022.

Les sujets abordés témoignent de la complexité de la gestion sociale de la structure.

Dans la continuité des réflexions entamées en 2021, l'attention des membres s'est portée, en 2022, sur 2 projets déterminants en termes de gestion sociale pour la structure :

- **La définition d'une grille de classification interne** (amenant à la clarification des intitulés de poste, la définition des fiches de poste, la mise en place d'une grille de rémunération interne et un plan pluri-annuel de revalorisation de certains postes...). Le projet dans son ensemble a été validé par le CA le 29/09/22.
- **La question de l'organisation du temps de travail au sein de la structure**, (durée légale du travail, amplitude, repos hebdomadaire, travail de nuit, comptabilisation des heures, condition des astreintes sur l'accueil de groupes, travail exceptionnel les jours de repos hebdomadaire...). Ce dossier ouvert en 2021, mis en pause pour répondre à d'autres priorités, a été repris et a fortement mobilisé l'équipe en 2022. Ce travail devrait donner lieu en 2023 à la signature d'un accord collectif sur l'organisation du temps de travail.

Par ailleurs, le CSE a été saisi des projets de 2 types de recrutements :

- En CDD et en renfort sur notre activité (1 personne sur le secteur EEDD et 1 autre sur le secteur expertises écologiques).
- En CDI sur le poste de gestionnaire comptable en remplacement de Liliane, avec laquelle une négociation sur son départ à la retraite a été faite.

En parallèle, le CSE a traité plusieurs autres dossiers :

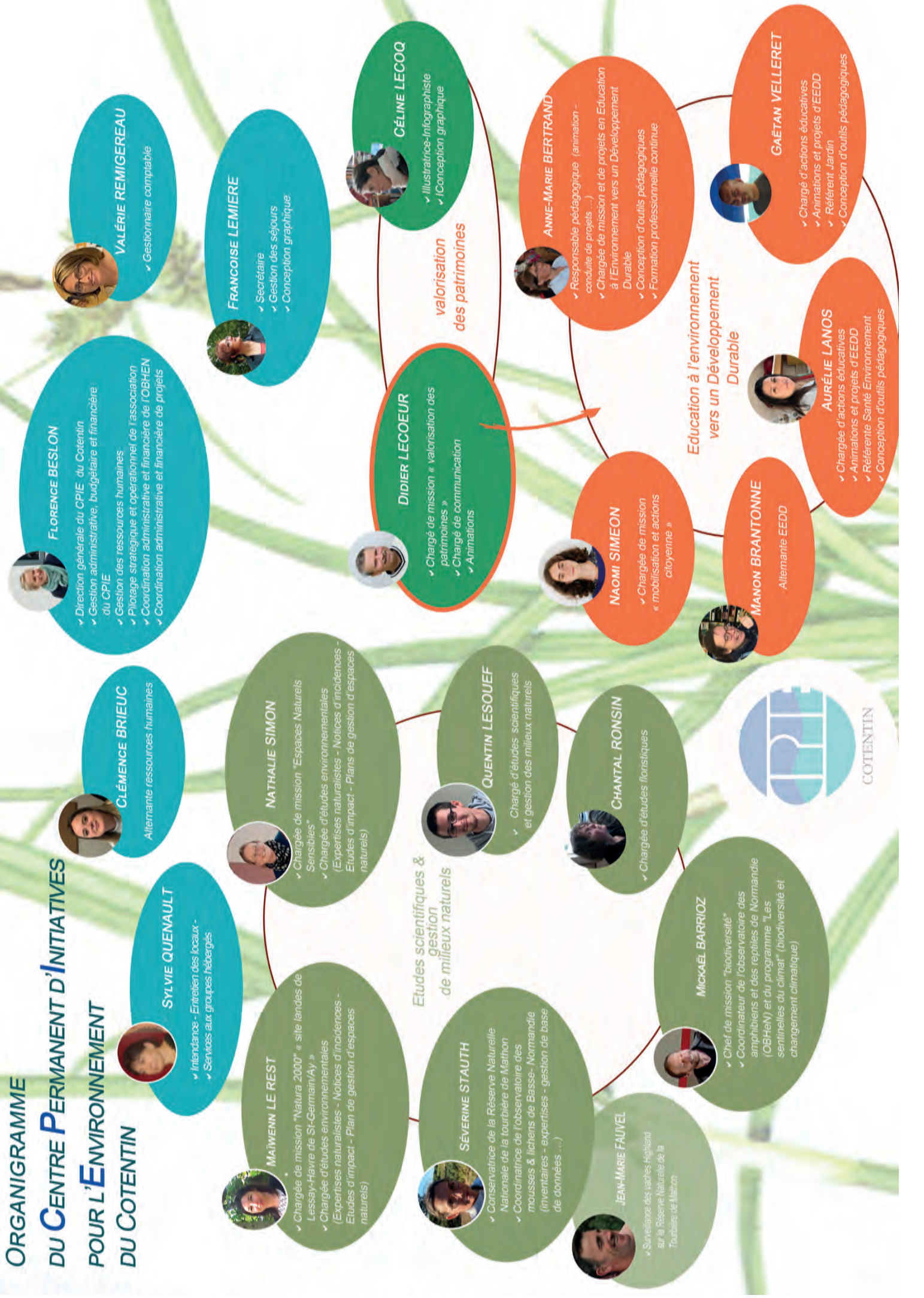
- **L'adaptation des protocoles sanitaires** au gré des différentes directives gouvernementales liées à la gestion de la crise sanitaire,
- **Le questionnement sur le changement de mutuelle** en lien avec les hausses significatives des tarifs de notre mutuelle actuelle,
- **Le rappel sur la gestion des arriérés de congés.**

Le CSE en 2022 en quelques chiffres

8 réunions soit environ **32h** de réunions

Plus de **150h** cumulées de travail en parallèle (rédaction des CR, relecture collective, analyse de documents, recherches diverses ...)

ORGANIGRAMME DU CENTRE PERMANENT D'INITIATIVES POUR L'ENVIRONNEMENT DU COTENTIN



LA VIE DU CPIE DU COTENTIN

Equipe salariée

Arrivées : 5 personnes en 2022 : 3 en CDD et 2 en CDI

- Jules SOUQUET-BASIEGE, en renfort sur notre secteur « expertises écologiques » pour répondre aux nombreuses sollicitations (CDD de 5.5 mois, du 25/04 au 7/10 2022).
- Guillaume LEPOITTEVIN , en renfort sur notre secteur « EEDD » (CDD de 6 mois du 15/04 au 21/10/2022).
- Manon BRANTONNE en alternante pour préparer un BTS Gestion et Protection de la Nature (contrat d'apprentissage du 01/10/22 à 30/06/24).
- Aurélie LANOS en CDI, à temps complet sur un poste de « chargé d'actions éducatives » en remplacement de Claire PERRIN.
- Valérie REMIGEREAU en CDI, à 21h/semaine, sur le poste de gestionnaire comptable en remplacement de Liliane VOISIN.

La vie de la structure a été fortement impactée par les nombreuses arrivées de nouveaux collègues et le départ de certains autres (**5 arrivées et 2 départs en 2022**). Ces mouvements ont généré beaucoup de démarches administratives liées au recrutement, mais aussi, de temps d'accueil, d'intégration, de formation, d'acculturation, de passage de relais ... Notre activité en a quelque fois souffert, avec des retards importants sur certains dossiers.

Départs : 2 personnes

- Claire PERRIN (démission au 30 juillet 2022)
- Liliane VOISIN (mise à la retraite au 31 juillet 2022)

Par ailleurs, le CDD de Quentin LESOUF a été prolongé d'1 an, pour prendre fin en février 2023.

Au 31 décembre 2022 l'association compte

19 salariés (15 en CDI et 4 en CDD) (dont 6 en activité partielle)
pour **16,29** ETP (équivalent temps plein)



Le **télétravail** (encadré par notre accord collectif déposé à la DREETS en avril 2021) est une pratique qui s'étend au CPIE. 2 demandes de télétravail régulier ont été faites. Le télétravail occasionnel continue à s'imposer comme une alternative pour les collègues qui souhaitent s'isoler pour travailler sur un dossier, ou réduire leurs déplacements en voiture.

L'ensemble des salariés s'est réuni 8 fois en 2022 en réunion d'équipe.

En parallèle, un **groupe de travail**, de 6 salariés, s'est constitué pour réfléchir au réaménagement de nos espaces de travail. Le constat est fait par tous depuis longtemps que nos espaces de travail sont trop exigus, mal dimensionnés, peu fonctionnels, insuffisants au regard de l'effectif et peu pratiques pour la gestion et le stockage du matériel. Notre groupe de travail questionne de concert la question du dimensionnement de nos espaces, de la santé, sécurité, du bien-être au travail, mais aussi celle de la convivialité et de la transversalité entre nos secteurs. Un conseiller de la médecine du travail s'est joint à notre démarche en cours d'année, participe à nos réunions et nous apporte conseils et ressources.

En préambule aux réflexions de ce groupe de travail, 2 journées de rangement / tri collectifs et individuels ont réuni l'ensemble des collègues en janvier 2022. Tout ce qui n'est pas parti à la déchetterie a été trié et exposé dans notre salle d'activité pour être donné. Un large appel auprès de nos adhérents, partenaires a été lancé pour ce « vide-bureau » gratuit qui a fait plein d'heureux.



LA VIE DU CPIE DU COTENTIN

La participation des salariés à la formation continue en 2022 :

- 2 salariés à une formation de 3 jours sur « **la dynamisation de la gouvernance associative** ».
- 5 salariés à une formation de 3 jours sur « **comment déployer sa posture d'animateur coach facilitateur de réunions multi partenariales** » .
- 1 salariée à une formation de 5 journées sur « **la connaissance des orthoptères** » .



ZOOM sur quelques dossiers suivis en 2022

• L'année 2022 aura été placée sous le signe d'une montée en puissance de la **restructuration de notre organisation comptable**. Le départ en retraite de notre comptable, Liliane, et l'arrivée de sa remplaçante, Valérie a été l'occasion de revisiter notre organisation et nos procédures. L'accompagnement du cabinet SOFICOM pour le suivi de notre comptabilité analytique a été important, tout autant que celui du commissaire aux comptes en termes de conseils et mise en conformité. Un important travail de réécriture, de ventilation et de réorganisation de nos comptes a dû être fait pour que nos comptes 2021 et 2022 rentrent un peu plus dans les normes.

• **La totalité de nos dossiers assurance ont été mis à jour**. La question de la sécurisation de nos portes et fenêtres reste à revoir avec la commune (propriétaire de nos locaux) pour que notre couverture assurance en cas de vol et dégradation soit optimum. Cette nécessaire discussion s'impose encore plus à nous avec l'augmentation très significative des tarifs de l'électricité, une grande déperdition de chauffage s'opère par les portes et fenêtres, dont l'étanchéité n'est plus assurée.

• Le remplacement d'un des véhicules de service.

• Notre association a enclenché en 2022 **une démarche de réflexion pour donner un nouveau souffle au secteur 'Education à l'Environnement et au Développement Durable** », avec comme objectifs de sécuriser, consolider et restructurer le secteur. L'enjeu est de repositionner ce secteur, de clarifier, au regard d'axes stratégiques posés, les périmètres d'interventions de chacun et de se doter d'une organisation opérationnelle efficace avec une coordination affirmée.

Cette démarche globale est accompagnée dans le cadre du DLA (dispositif local d'accompagnement), porté, dans la Manche, par la Ligue de l'Enseignement de Normandie. C'est le cabinet SOAL, par l'intermédiaire de Sophie BARBOT, qui assure l'accompagnement du CPIE.

• **La convention d'entretien de nos espaces extérieurs a été revisitée avec le STEVE**. Une attention particulière est apportée sur la fréquence, la saisonnalité et le dégagement aux abords des bâtiments.

• Il est à noter aussi que le CPIE du Cotentin assure, pour le compte de l'URCPIE, le **pilotage administratif, financier, scientifique et technique de l'OBHEN** (Observatoire Batracho Herpétologique Normand) et du nouveau dossier « sentinelles du climat ».

ON PARLE DU CPIE DU COTENTIN DANS LE JOURNAL !

Nos actions dans la presse



Des bénévoles pour nettoyer le havre de la commune

Surville

Samedi 1^{er} octobre, le CPIE du Cotentin, Centre Permanent d'Initiatives pour l'Environnement, organisait, dans le cadre de l'opération "Plages vivantes", en partenariat avec la Communauté de Communes Côte de l'Ouest et le Centre Manche et avec le soutien de la Région Normandie, l'Agence de l'Eau Seine-Normandie et le Conseil départemental de la Manche, un chantier de nettoyage du havre de Surville. Une trentaine de bénévoles ont répondu présents à l'appel de votes avant midi. Pendant les deux heures du chantier, le travail n'a pas manqué. En effet,

le GR 223, qui passe au fond du havre était couvert de déchets : de très nombreuses tatiennes, des morceaux de filets de pêches, hitiennes, catins, puches à huîtres et élastiques ostréicoles... provenant donc essentiellement d'activités humaines littorales. En tout, plus d'une centaine de sacs-poubelles de 130 litres ont été remplis et déposés dans une benne mise à disposition par l'entreprise Coquemel. Deux axes de écologie Leseigneur qui assuraient le transport des sacs, ont permis de soulager un peu les bénévoles dans leur travail.



"Défi familles" : échange et partager pour cuisiner

Côte-Ouest Centre-Manche

Lancé en février par le Parc Régional du Cotentin et du Bessin et la communauté de communes, le "Défi familles" sur le thème de l'alimentation a pour but d'échanger, d'apprendre et de partager avec les familles sur "comment cuisiner autrement". L'occasion de découvrir les producteurs locaux, les circuits courts et limiter l'impact de l'alimentation sur la biodiversité. Réparties en trois équipes, 10 familles participent à des animations collectives. Samedi 7 mai, elles étaient accueillies par Maivenn Lerest du CPIE du

Cotentin. Saint-Germain-sur-Ay : ortie, berce et plantain dans les haies du bocage, guimauve et petite salicorne sur les prés-salés. Pendant que les plus grands échangeaient sur la manière de cuisiner les plantes sauvages, les plus petits dessinaient la nature en peigne nature. Certains dénichaient de petites bêtes avec des parapluies japonais. L'après-midi s'est achevé par la dégustation de gâteaux aux fleurs de sureau puis aux orties et lierres terrestres.



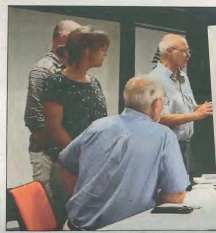
Lors d'une balade aux abords du corps de garde à Saint-Germain-sur-Ay, ortie, berce et plantain dans les haies du bocage, guimauve et petite salicorne

Le Centre pour l'environnement exporte son savoir-faire

Lessay

Un mois de juin chargé pour Charles Boulland, fondateur et président du Centre Permanent d'Initiatives pour l'Environnement, CPIE du Cotentin. Après Nanteua à Boulogne-sur-Mer, il était le 24 juin à Hédaye pour présenter un outil d'animation conçu par son association : "Il s'agit d'un serious game qui permet, par le jeu, de franchir les prochaines décennies. Comment vais-je m'installer sur la côte actuellement ? Quel avenir auront mes constructions et activités dans le futur, au regard de l'évolution du niveau marin ? Autant de questions

que cet outil permet d'aborder. Une visio est aussi programmée pour un transfert vers la Camargue." Ce jeu qui allie le réel d'aujourd'hui et les différents scénarios pour le futur, suscite un véritable intérêt hors du département. La cible principale est de conscientiser davantage les concitoyens. Ainsi, depuis huit mois, ce sont plus de 700 jeunes et adultes qui ont pu bénéficier de cette animation et donc d'un moment de réflexion sur l'avenir de notre littoral face à la menace de l'élévation du niveau marin liée au réchauffement climatique.



Charles Boulland, au centre, fondateur et président

Tourbière de Mathon : le plan de gestion 2022-2031 élaboré

Lessay

Propriété du Conservatoire du littoral, la réserve naturelle nationale de la tourbière de Mathon est gérée par le Centre Permanent d'Initiatives pour l'Environnement du Cotentin. Sa conservatrice Séverine Stauffh présente, vendredi 29 avril, son rapport d'activité devant le comité consultatif présidé par la sous-préfecte Françoise Plouvier-Diaz. Après avoir détaillé les actions de l'année écoulée, elle expose les projets, notamment l'amélioration de l'accueil de tous les publics (scolaires, élus, riverains) en plus des sorties

habituelles. L'élaboration du plan de gestion 2022-2031 sera finalisée avec plusieurs objectifs : préserver les habitats des espèces faunistiques et floristiques à fort enjeu patrimonial, améliorer la pratique du pâturage extensif, faire de la réserve un site d'expérimentation et de recherche, identifier l'impact du changement climatique sur le patrimoine naturel, mettre en place une zone tampon afin d'améliorer les échanges écologiques entre la réserve et la périphérie tout en renforçant la qualité de l'eau et les continuités écologiques.



Séverine Stauffh présente son rapport d'activité devant le comité consultatif de la réserve naturelle nationale de la Tourbière de Mathon, présidé par la sous-préfecte Françoise Plouvier-Diaz.

Une sortie botanique et bucolique au cœur des marais

Auxais

A l'initiative du conseil départemental et dans le cadre de la fête de la nature, le Centre Permanent d'Initiatives pour l'Environnement, CPIE, du Cotentin, anime une sortie botanique sur le génie des plantes.

Malgré leur apparente mobilité, les plantes ont toute leur in-



les astuces des plantes face à leur environnement. Prévoir vos bottes.

Le golf de la Côte des Isles dans une démarche de « biodiversité »

DEPUIS 2010, le CPIE du Cotentin (Centre permanent d'initiatives pour l'environnement) réalise, à la demande de la Communauté d'agglomération du Cotentin, un bilan du suivi des amphibiens, espèces protégées du golf de la Côte des Isles.

Zone « remarquable »

La zone est jugée « remarquable » et les inventaires réalisés entre 2010 et 2021 ont relevé la présence de onze espèces. Cette richesse représente 73 % des amphibiens de la Manche et 31 % de France métropolitaine. Le nombre de sites de reproduction est en augmentation pour la plupart des espèces (huit sur onze) dont deux rares et menacées en Normandie : le crapaud calamite inconnu dans le golf avant 2015 et le piédroite ponctué. Le premier critère bénéficie d'un suivi plus fin au regard de son statut de conservation européen important. Ces espèces ont bénéficié des travaux d'aménagement

réalisés lors de l'extension du golf, à la place de terrains agricoles, mais aussi des choix d'entretien des surfaces engagés depuis plusieurs années par l'association en charge de l'exploitation du golf de la Côte des Isles et qui agit en faveur de la biodiversité.

Des plantes rares

Au-delà des amphibiens, le golf est un site très intéressant pour la biodiversité en général. Par exemple, des plantes rares au niveau régional y sont présentes (souchet allongé *Cyperus longus*, leiche faux-souchet *Carex pseudocyperus*)...

« Un véritable patrimoine naturel à respecter »

En conclusion de cette étude, le CPIE affirme que globalement, la gestion du golf est favorable aux amphibiens. Le CPIE souligne que la réalisation d'un plan de gestion sim-



Le magnifique golf de la Côte des Isles.

plifié et d'outils de valorisation du patrimoine naturel du golf serait particulièrement intéressant.

L'engagement de s'inscrire dans une démarche de labellisation « biodiversité » représente pour l'Association sportive du golf de la Côte des Isles dans son

objectif prioritaire. Jean-Louis Leclerc, président du golf de la Côte des Isles, explique : « Un parcours golfique représente un véritable patrimoine naturel à respecter, riche d'une biodiversité faunistique et floristique diverse pouvant abriter nombre

d'espèces protégées. Fort des actions que nous menons depuis plusieurs années, le golf de la Côte des Isles a décidé de s'inscrire dans une démarche de labellisation biodiversité. » Ces conclusions confortent l'Association sportive du golf de la Côte des Isles dans son

choix d'engager une démarche visant la labellisation dans le cadre du programme « golf pour la biodiversité » porté par la Fédération française de golf et le Muséum national d'histoire naturelle.

PARTENARIATS

Partenaires 2022



CPIE du COTENTIN (association Vivre en Cotentin)
30, rue de l'hippodrome – BP 42 - 50430 LESSAY

Tél. 02 33 46 37 06 - Mél. : accueil@cpiecotentin.com - www.cpiecotentin.com