

2024



Rétrospective des initiatives durables



S O M M A I R E

Le mot du Président

La fiche d'identité de la structure

Les temps forts du CPIE en 2024

Pages

1.

4.

8.

◆ Les enjeux du territoire :

◆ Lutte contre l'effondrement de la biodiversité

10.

- De lourds travaux engagés pour restaurer les habitats naturels sur la réserve Naturelle Nationale de la tourbière de Mathon.
- Plus de 60 hectares de milieux naturels gérés, pour accueillir la biodiversité et l'homme.
- Accompagner, pour mieux préserver.
- Gestion adaptée, une biodiversité protégée. Site Nature 2000 « Havre de St-Germain/Ay & lande de Lessay »
- Au chevet de l'azuré des mouillères.
- Connaissance et préservation des amphibiens et reptiles.
- A la rescousse des Amphibiens & des reptiles les plus menacées de Normandie.
- Pour que nos plages restent un milieu vivant.
- Découvrir, comprendre pour mieux agir.
- Encourager une pêche responsable pour une transmission des bonnes pratiques.

◆ **Adaptation au changement climatique**

32.

- Les sentinelles du climat sur le qui-vive en Normandie !
- Collèges en action pour une mobilité douce.
- Agir ou subir, vivez le futur de votre littoral
- La côte en première ligne

◆ **Amélioration de la santé et du bien-être des Manchois**

40

- Tout NATUREllement, ils ont joué dehors !
- La nature en famille pour se sentir bien
- Re-végétalisation des cours d'école

◆ **Accompagnement à un mode de vie durable**

46.

- Cultiver un futur responsable.
- Ecogestes : Pour une plaisance plus respectueuse de l'environnement.
- Je réemploie, tu réemploies, il réemploie !

◆ **Fonctions support responsables et durables**

52.

- Les fonctions support, un pilier de notre organisation

Extrait de la revue de presse
Des partenaires à nos côtés

54.

55.





Un des faits majeurs de cette année 2024 a été notre reconnaissance en tant qu'association d'intérêt général par les services fiscaux. Ce lourd

dossier porté par notre directrice, Florence, était d'ailleurs lié à une demande de remboursement de cotisations sociales trop versées à l'URSAFF qui, après de longues semaines d'échanges, a été acceptée. 2024 a également été une année de refonte de nos statuts qui n'avaient pas évolué depuis les années 80 ! Ils ont été validés officiellement en Assemblée Générale Extraordinaire, en janvier 2025. Pour compléter ce volet fonctionnement de notre association, je mettrai également en avant le réaménagement de nos espaces de travail qui a pris une orientation particulière. En effet, nous avons fait appel à une entreprise de réutilisation de matériaux de déconstruction. Nous en sommes fiers car très peu de chantiers la pratiquent et, surtout, elle est une déclinaison concrète de notre mission de préservation de l'environnement.

Les nombreux projets que nous menons dont certains de très longue date et qui sont détaillés dans le rapport d'activités ont pour ambition d'apporter notre contribution à la lutte contre l'effondrement de la biodiversité, à l'adaptation au changement climatique, à l'amélioration de la santé et du bien-être, à l'accompagnement à un mode de vie durable. 2024 s'inscrit donc dans la continuité des années précédentes puisque seul le temps long permettra d'obtenir des changements qu'il s'agisse d'ailleurs des milieux naturels ou du comportement humain. C'est pourquoi nous essayons de convaincre

nos partenaires de nous accompagner dans ce travail au long cours. Mais, même s'ils sont fortement engagés à nos côtés en ce moment tant sur le plan financier que technique, la partie est encore loin d'être gagnée car les financeurs ne peuvent se projeter sur un accompagnement à 10/20 ans.

Comme les années précédentes notre CPIE est engagé pour la plupart de ses projets dans un travail collaboratif avec de nombreux partenaires régionaux, à commencer par les 3 autres CPIE normands. Nous avons été ainsi à l'origine d'actions devenues régionales (amphibiens/reptiles...), co-construit des projets avec les acteurs d'autres départements pour une plus grande efficacité (plages vivantes...) ou rejoint des programmes déjà en cours (santé-environnement...). Enfin, comme chaque année, il me faut rappeler que le label CPIE est porté par notre association Vivre en Cotentin. Le Conseil d'Administration a d'ailleurs décidé de remettre davantage ce nom en lumière pour montrer que nous sommes avant tout une association loi 1901 qui doit mobiliser, fédérer des bénévoles motivés par la préservation de l'environnement.

Charles BOULLAND
Président du CPIE du Cotentin



Une affectueuse pensée pour Luc (Turpin) qui nous a quitté en début d'année. Luc a été un administrateur du CPIE et surtout un bénévole très actif au sein de l'Ecole des plantes.

Un maillage territorial pour relever les défis de notre siècle.

Le réseau des CPIE repose sur une dynamique unique : un maillage territorial solide qui conjugue action locale, coordination régionale et vision nationale, les défis environnementaux et sociaux de notre époque.

Les Centres Permanents d'Initiatives pour l'Environnement (CPIE) sont au cœur de l'action environnementale dans les territoires. Chaque association CPIE, forte de ses pratiques et de ses acquis, contribue à enrichir les dynamiques locales en réunissant les acteurs autour d'une ambition commune : accélérer les solutions face aux enjeux écologiques, sociaux et économiques.

Accompagner les territoires dans des défis environnementaux et sociaux
Faciliter le dialogue entre les acteurs locaux en développant l'écoute et la confiance pour valoriser les expertises et perceptions de chacun, concerné par les défis environnementaux.

Encourager la co-construction de solutions concrètes, impliquant acteurs publics, privés et citoyens.

L'association « Vivre en Cotentin »

Créée en 1985 et labellisée en 1993 Centre Permanent d'Initiatives pour l'Environnement (CPIE) du Cotentin, l'association « Vivre en Cotentin » s'est donnée pour objet « d'agir en faveur de la protection de l'environnement naturel et humain dans une démarche écologique, coopérative et solidaire ».

L'association porte ainsi avec conviction l'ambition du réseau des CPIE d'agir sur son territoire pour que les personnes et les organisations (collectivités, associations, entreprises...) prennent en compte les questions environnementales dans leurs décisions, leurs projets et leurs comportements, pour faciliter l'action commune en faveur de la transition écologique et solidaire.

4 grands domaines d'activités stratégiques au service du territoire :

☐ Observer la biodiversité et diffuser la connaissance.

☐ Gérer et protéger des espaces naturels.

☐ Sensibiliser, éduquer et accompagner.

☐ Gérer un gîte d'hébergement collectif.

Des compétences multiples au service du projet

☐ Sensibilisation auprès de tous publics (scolaires, adultes, famille, professionnels...)

☐ Expertise naturaliste (amphibiens, reptiles, mousses et lichens, flore et habitats)

☐ Gestion de milieux naturels (Réserve naturelle Nationale, site Natura 2000, espaces naturels sensibles)

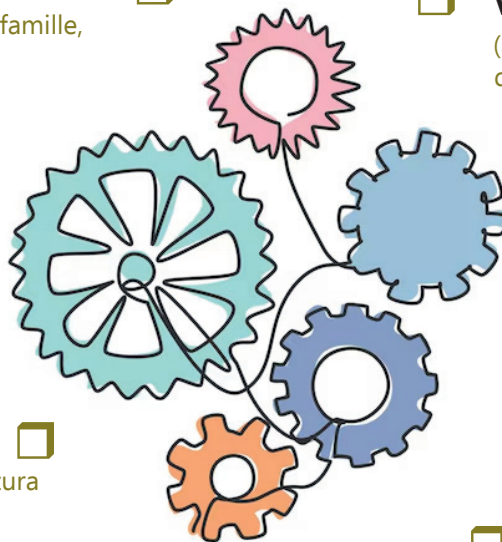
☐ Conception de supports (expositions, livrets, fiches pédagogiques, illustrations, posters...)

☐ Valorisation du patrimoine naturel (aménagement de sites, sentiers de découverte...)

☐ Conseil, accompagnement et concertation territoriale auprès de tous types d'organisations (collectivités, établissements scolaires, entreprises, associations ...)

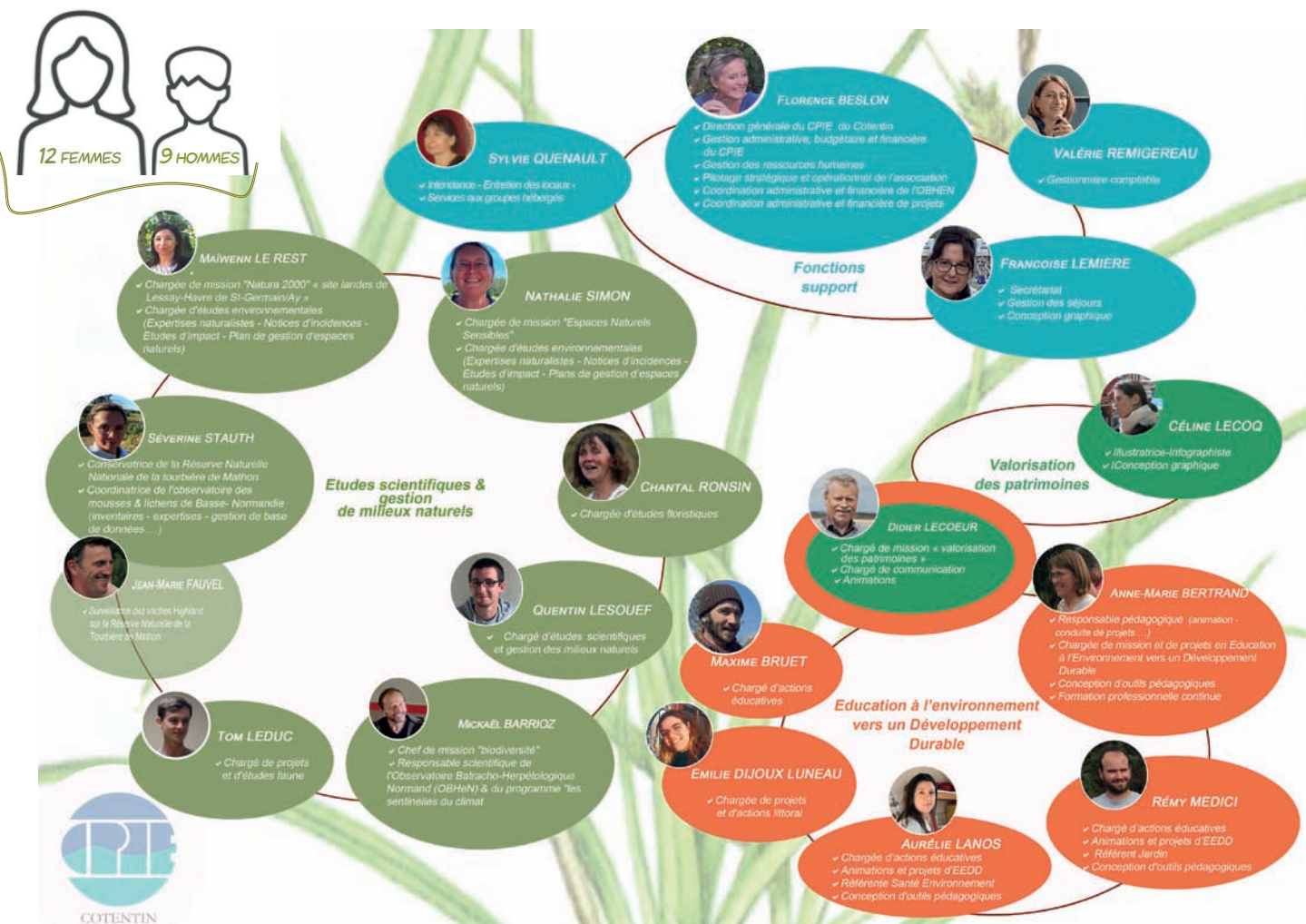
☐ Valorisation des sciences participatives

☐ Gestion d'un gîte d'hébergement collectif de 43 places



Une équipe engagée et solidaire

Pour mener à bien ses différentes missions et activités, le **CPIE du Cotentin** s'est doté peu à peu d'une **équipe polyvalente de 19 salariés à ce jour** : chargé.e.s d'actions éducatives à l'Environnement et au Développement Durable, chargé.e.s de mission, chargé.e.s d'études environnementales, gestionnaires d'espaces naturels, illustratrice-infographiste, une équipe « fonctions support »...



La gouvernance

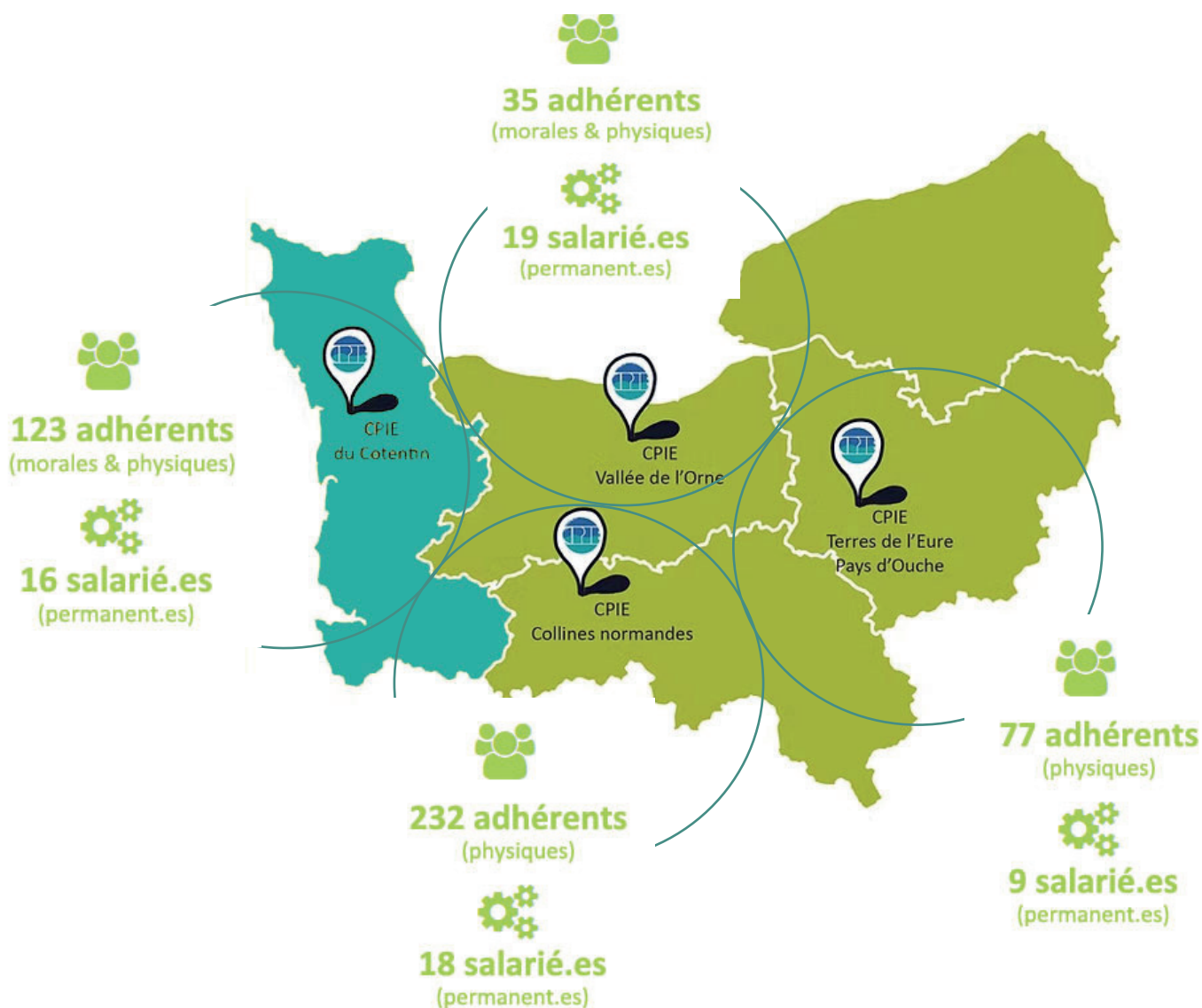


L'union régionale des CPIE de Normandie

Elle joue un rôle central d'amplification et d'articulation des initiatives locales et nationales. Elle permet de mutualiser les ressources, de diffuser les bonnes pratiques et de porter des actions à l'échelle régionale.

L'Union Régionale des CPIE de Normandie est constitué des 4 CPIE normands suivant :

- CPIE Terres de l'Eure Pays d'Ouche,
- CPIE Vallée de l'Orne,
- CPIE du Cotentin et
- CPIE Collines Normandes

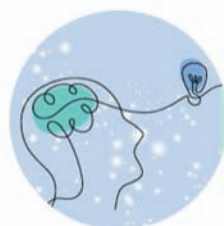
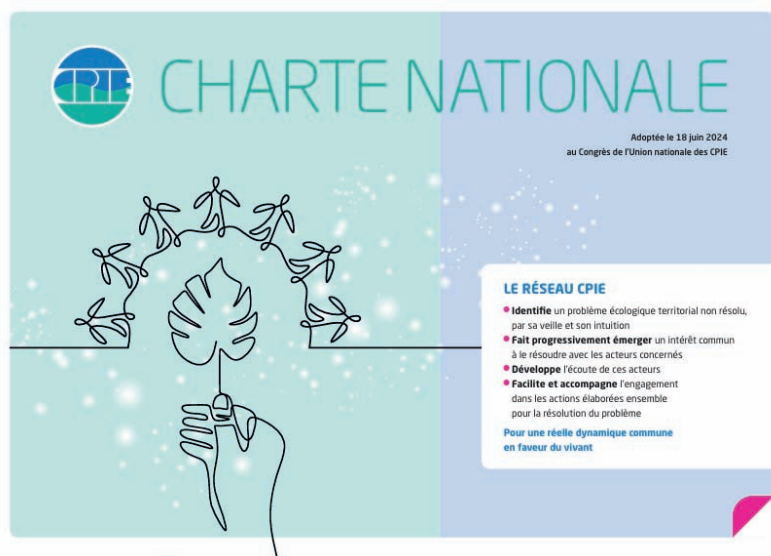


L'Union Nationale des CPIE, un réseau national de qualité

Avoir le label CPIE, c'est affirmer vouloir agir en commun sur les territoires pour accélérer la résolution des problématiques environnementales.

C'est un gage de qualité, c'est la capacité à développer une écoute et une confiance entre les acteurs de son territoire, d'accompagner leur cheminement pour favoriser la réalisation d'actions décidées ensemble : acteurs publics, privés, société civile, citoyennes et citoyens. Les Centres Permanents d'Initiatives pour l'Environnement se sont regroupés au sein de l'**Union Nationale des CPIE**, reconnue d'utilité publique, qui anime le **réseau des 80 CPIE** et assure l'ouverture sur des partenariats nationaux et internationaux.

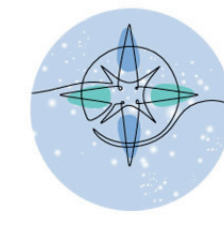
L'appellation « CPIE » est un label attribué par l'Union Nationale des C.P.I.E. pour une période de 10 ans renouvelable, à des associations qui s'impliquent dans le développement durable de leurs territoires et se sont engagées dans une démarche de qualité au sein du réseau.



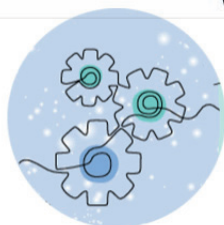
Un demi-siècle d'engagement pour l'environnement



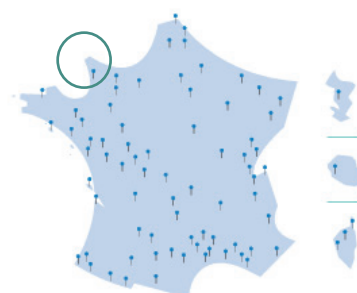
Urgence écologique, urgence sociale
urgence démocratique
au coeur de la mission des CPIE



Une ambition :
la réalisation concrète d'actions
pour le changement environnemental



La consolidation de notre dynamique
de réseau comme levier
stratégique pour réussir



- 80 CPIE « artisans du changement environnemental »
- Dans 14 régions et 63 départements
- 12 unions régionales de CPIE
- Plus de 1 200 personnes salariées et 10 000 adhérent·e·s dont un quart de personnes morales

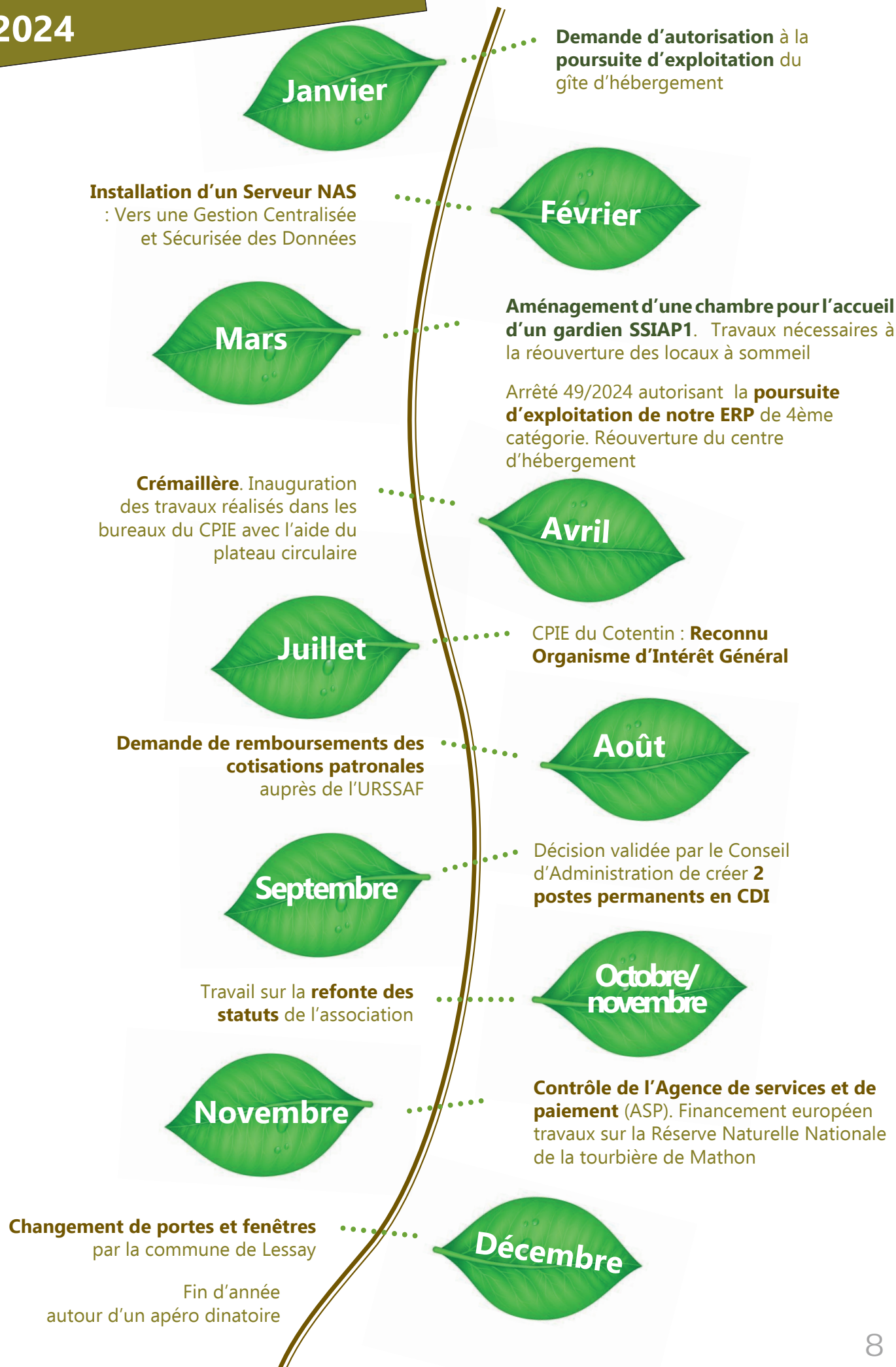
Association loi 1901, créée en 1977, reconnue d'utilité publique depuis 1994, l'Union nationale des CPIE réunit le réseau.



UNION NATIONALE

26, rue Beaubourg - 75003 Paris
Tél. 01 44 61 75 35 • contact@uncpie.org • cpie.fr

Retour sur les temps forts du CPIE du Cotentin en 2024



Ecosystème
Biodiversité Enjeux
Environnement Territoire
Ecologie Méthodologie Réchauffement
climatique Compostage Préserver CLIMAT Nature
Déchet Planète Eau Air Forêt Arbres Conservation
Espèce Biologie Milieux Bien-être Végétaux
Paysage circulaire Evolution Faune Ecogestes Flore Valoriser
Développement durable Protéger
Santé environnement Ecocitoyen Gestion Habitat
Littoral économie circulaire Territoire Trier
Pollution RSE Ethique Respecter SENSIBILISER
Recyclage CONNAISSANCES
Diagnostics Végétalisation
Accompagnement Projets
Agir

Lutter contre l'effondrement de la biodiversité

La lutte contre l'effondrement de la biodiversité, un enjeu majeur à l'échelle planétaire

Tous les jours, de nouvelles espèces déclinent ou disparaissent, des habitats naturels se dégradent.

La Normandie et le département de la Manche n'échappent pas à cet alarmant constat :

- 21 % des populations d'amphibiens ont disparu durant ces 20 dernières années,
- Une dizaine de papillons seraient portés disparus,
- 61 taxons de « mousses » n'ont pas été revus en Normandie depuis 30 ans.
- 2 espèces de reptiles sont en danger de disparition, dont la vipère péliade.

(source : stratégie régionale pour la biodiversité Normandie 2030) publié en août 2024

Pour lutter contre cet effondrement, la préservation de la biodiversité est indispensable. Elle passe par la mise en place de dispositifs de protection de la faune, de la flore et de leurs habitats.

C'est ce que le CPIE du Cotentin s'attache à faire depuis sa création sur les habitats diversifiés du département : **les landes, le bocage, le littoral, les forêts, les zones humides, les prairies et la Tourbière de Mathon...**

Gestion des espaces et des espèces, actions de réduction des pressions, amélioration des connaissances, actions de sensibilisation, transmission de bonnes pratiques... sont donc les principales composantes de ces dispositifs de protection que l'association met en place sur son territoire.

Par ailleurs, en combinant toutes ces approches à une **démarche pédagogique et artistique**, l'association espère s'adresser au plus grand nombre pour démultiplier son action, et l'étendre à un territoire beaucoup plus vaste.



De lourds travaux engagés pour restaurer les habitats naturels sur la réserve de Mathon

Classée depuis plus de 50 ans en réserve naturelle nationale, la tourbière de Mathon héberge une **biodiversité remarquable**, dont bon nombre d'espèces animales et végétales rares, que le CPIE du Cotentin s'attache à **préserver depuis 1988** en y menant chaque année suivis scientifiques et **travaux de gestion** tout en invitant les visiteurs à **découvrir** ce petit joyau de nature aux portes de Lessay grâce à une offre d'animations variée.



RNN Mathon photo par drone 03 2024 (c)DREAL_Normandie

Grâce aux financements accordés par le **Ministère en charge de l'Écologie**, le CPIE du Cotentin a mis en œuvre en 2024 de nombreuses actions au sein de la réserve naturelle nationale de la tourbière de Mathon pour **conserver le patrimoine naturel remarquable** qu'elle héberge.

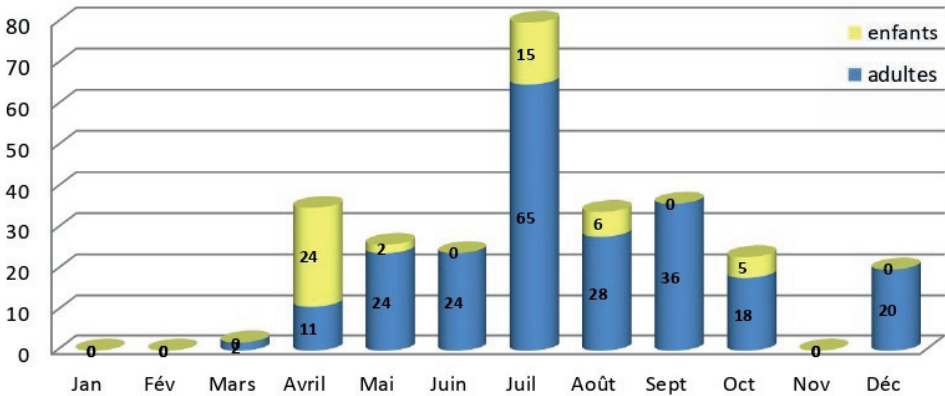


Visite pour Pirouésie

Faire découvrir les richesses naturelles et les actions menées

Près de 25 visites grand public et animations à la demande ont été réalisées par le CPIE du Cotentin, permettant d'accueillir **280 personnes** dont 228 adultes et 52 enfants. Plus de la moitié des visiteurs sont originaires du département de la Manche.

Répartition des visiteurs sur l'année 2024 dans la RNN de la tourbière de Mathon



Gérer pour restaurer et entretenir les milieux naturels

La restauration des milieux suite au passage de la tempête Ciaran à l'automne 2023 s'est poursuivie en 2024 avec le **bûcheronnage et l'évacuation de plus de 70 arbres tombés** en travers des chemins, sur les clôtures et dans les prairies, et l'engagement du remplacement des clôtures endommagées. Ces travaux ont été confiés au STEVE, qui a également réalisé les travaux courants d'entretien des prairies et des infrastructures.

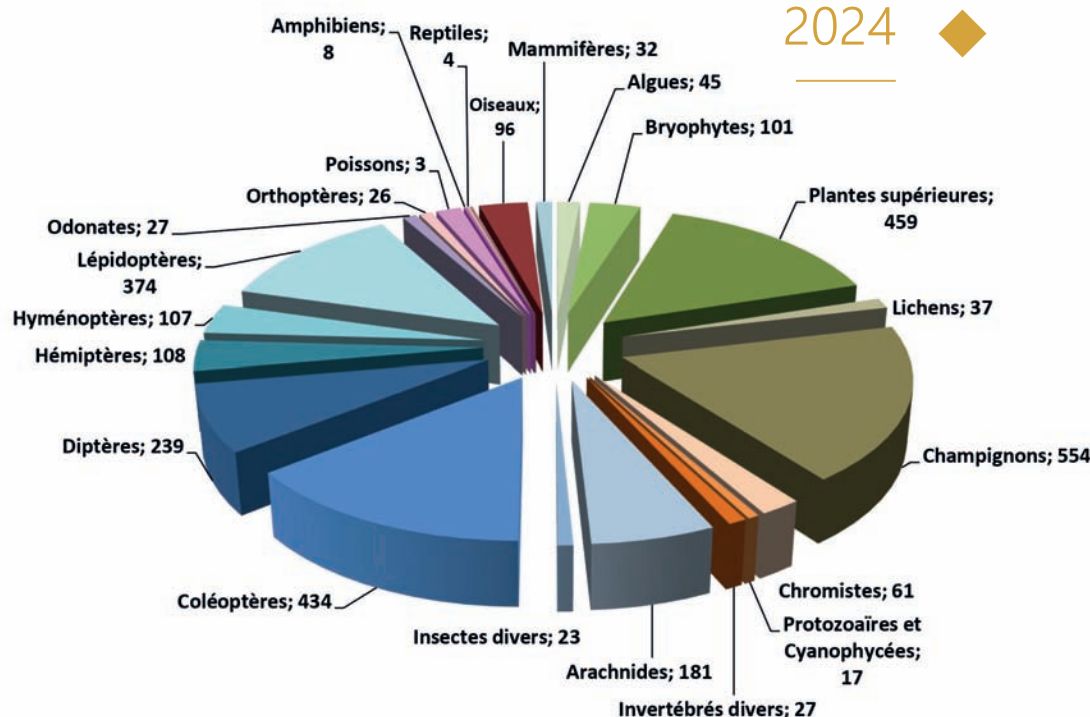


Evacuation des arbres par STEVE

Préserver la biodiversité

Les suivis scientifiques réalisés montrent une bonne santé des habitats tourbeux. Les niveaux d'eau sont restés hauts et stables toute l'année, grâce à une pluviométrie élevée et une bonne alimentation en eau par la nappe profonde de la vallée de l'Ay. Les populations d'oiseaux dans la tourbière, étudiées par le Groupe Ornithologique Normand, sont globalement stables, le Phragmite des joncs progresse. Plusieurs nouvelles espèces de libellules, dont le rare et protégé Agrion de Mercure, ont été découvertes en 2024. Dans les landes à bruyères, les résultats sont plus mitigés ; l'Ajonc d'Europe continue de progresser et semble très difficile à contenir.

Etat de connaissances sur la faune, flore et fonge de RNN tourbière de Mathon (en nombre de taxons) en 2024



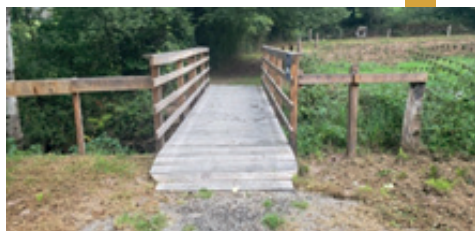
Plus de 60 hectares de milieux naturels gérés, pour accueillir la biodiversité et l'homme

Le CPIE du Cotentin assure depuis près de 20 ans la gestion de plusieurs espaces naturels sensibles, propriétés du Département de la Manche. Il assure entre autre des missions de surveillance, suivi scientifiques, définition et suivi de travaux d'aménagement et de gestion, suivi de fréquentation et information du public, relation avec les usagers (agriculteurs, chasseurs, élus...).

Abords de l'abbaye de **hambye** ◆

Le Département a acquis ce site il y a plus de 20 ans. Les aménagements liés à l'accueil du public ont été réalisés il y a une quinzaine d'années. Ils doivent être progressivement renouvelés. Par ailleurs, les travaux de gestion écologiques sont poursuivis : plantations d'arbres, **entretien de micro-habitats favorables aux reptiles**, **restauration de mares...**

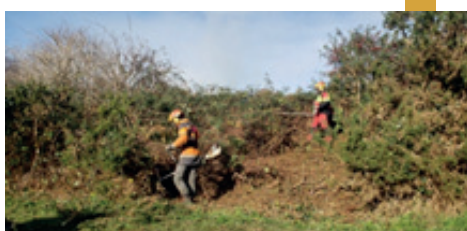
De nombreux groupes d'espèces ont fait l'objet de **suivis scientifiques en 2024** : **amphibiens, reptiles, orthoptères et rhopalocères** dans le cadre de **sentinelles du climat**, suivis **botanique et ornithologique** dans le cadre d'un projet de **réembocagement...**



Réfection d'une passerelle



Restauration d'une mare



Débroussaillage en mosaïque

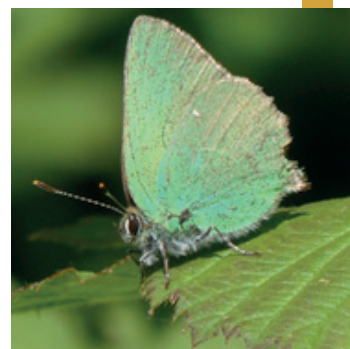
Chiffres clés

Env. **14 ha**
classés ENS

> 36 000 €
de travaux



Grenouille rousse



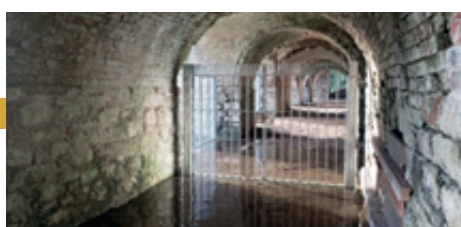
Thècle de la ronce

Anciennes carrières et fours à chaux de **Cavigny** ◆

Les fours à chaux de Cavigny ainsi que ceux de La Meauffe abritent de **nombreux individus de chauves-souris en hibernation**. Pour cette raison, ils ont été inscrits au réseau Natura 2000. Si le site de la Meauffe est encore privé, celui de Cavigny a été acheté par le Département en 2011. Depuis, le CPIE accompagne le Département dans la mise en valeur du patrimoine historique du site tout en prenant en compte les enjeux écologiques et les impacts des changements climatiques.



Travaux d'ouverture de la cariçaie suite à la tempête Ciaran



Travaux d'aménagement des fours du hamel Bazire pour éviter l'intrusion du public et favoriser l'accueil des chauves-souris

Chiffres clés

Env. **10 ha**
classés ENS

> 21 500 €
de travaux

Dunes et marais de la côte **Est du cotentin** ◆

Ce site a été aménagé pour permettre la continuité du sentier côtier dans un contexte d'érosion du littoral (recul du chemin). Il accueille de nombreux vestiges de la seconde guerre mondiale qui peuvent aujourd'hui servir de gîte aux chauves-souris. Des aménagements pour favoriser leur accueil sont progressivement réalisés. Par ailleurs, les anciens trous de bombe ont créé des **mares** qui sont **régulièrement entretenues pour favoriser l'accueil de la faune aquatique** (amphibiens, libellules...)



Installation de briques creuses dans un blockhaus



Restauration d'une mare

Chiffres clés

Env. **10 ha**
classés ENS

> 12 500 €
de travaux

Accompagner, pour mieux préserver

Mont Colquin ◆

Ce site n'appartient pas au Département mais il est propriété de deux communes : Saint Nicolas de Pierrepont et Doville qui ont souhaité que le Département les soutienne dans la **préservation et la mise en valeur de ce patrimoine écologique et paysager exceptionnel**.

Chiffres clés

Env. 110 ha
en cours de
classement ENS

> 16 000 €
de travaux

Le CPIE accompagne les deux communes dans leurs **démarchées** depuis 9 ans. Le mont Colquin doit prochainement intégrer le nouveau schéma des ENS de la Manche tout en restant propriété des communes. En attendant, depuis deux ans, le **Département intervient financièrement dans le cadre de conventions tripartites**.

En 2024, des tests de gestion de la fougère aigle ont été menés ainsi que des travaux d'entretien de layons au sein de la lande. Ces layons permettent de maintenir la lande rase, de **créer des micro-habitats favorables à la faune et de faciliter les déplacements des promeneurs**.



Entretien de layons



Suivi entomologique (Mégère)



Gestion de la fougère aigle

Parallèlement, plusieurs chantiers bénévoles ont permis une intervention plus ciblée. **3 mares ont été restaurées** avec le PNR des marais du Cotentin et du Bessin. Egalement, six équins ont pâturé 7 ha d'une zone plus prairiale.



Restauration de mares

De **nombreux suivis (flore, rhopalocères, orthoptères et reptiles)** sont réalisés dans le cadre des opérations de gestion ou dans celui de sentinelles du climat. Une **station météorologique a été installée** dans la carrière pour confronter les résultats des suivis sur les espèces aux données climatiques.



Pose de la station météo

Une gestion adaptée, une biodiversité protégée.

Site Natura 2000 « Havre de Saint-Germain/Ay et landes de Lessay ».

Natura 2000 est un réseau européen de sites naturels qui abritent des habitats et des espèces menacés à l'échelle européenne. L'objectif de ce réseau est de **lutter contre l'effondrement de la biodiversité en conciliant activités humaines et préservation de la biodiversité.**

Le PNR des Marais du Cotentin et du Bessin délègue au CPIE la mission technique d'animation locale du document d'objectifs (DOCOB) de ce site : concertation avec les acteurs locaux, mise en place de contrats, veille, suivis scientifiques...

Contrats Natura 2000

Le CPIE apporte un soutien technique et administratif aux bénéficiaires.

A titre d'exemple, le CPIE a suivi plusieurs travaux comme la pose des fascines(1) pour restaurer deux siffles vents ou encore le broyage avec exportation des pare-feu à enjeux écologiques sur les forêts de Pirou et La Feuillie.



Broyage mécanique par l'entreprise Digardpare-feu La Feuillie



Pose de fascines par les agents techniques de la COCM

Dunes de St-Germain-Ay

2004, L'heure des bilans

En 2024, le CPIE du Cotentin a réalisé deux évaluations :

- Une évaluation de l'évolution des milieux entre 2008 et 2022,
- Une évaluation de la mise en œuvre du DOCOB entre 2009 et 2023.

Les documents ont été partagés avec l'ensemble des acteurs du territoire et sont également téléchargeables sur le site du CPIE. <https://www.cpiecotentin.com/copie-de-natura-2000-7>

Mesures Agro-Environnementales et Climatiques (MAEC)

2 exploitants ont déposé des dossiers MAEC lors de la campagne 2024 coordonnée par le PNR des Marais du Cotentin et du Bessin.

Une formation a été organisée au sein du site en juin sur le thème de la biodiversité des prairies humides oligotrophes. La formation, animée par le PNR et le CPIE, s'est déroulée sur une prairie, propriété du CEN Normandie et fauchée tardivement (après le 25/07) par un agriculteur. Les participants ont pu prendre conscience de la diversité végétale de ce type de prairies et de l'intérêt de cette diversité pour une ressource fourragère de qualité.



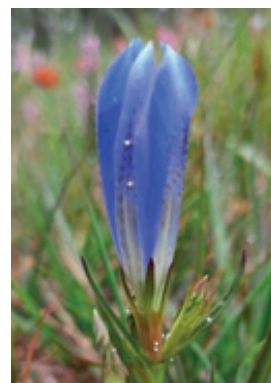
Formation « Faune et Flore des prairies humides » 11/06/24 - Créances

Révision du DOCOB d'OBJECTIFS (DOCOB)

La révision du DOCOB a été lancée à l'automne 2024. Le CPIE du Cotentin a débuté cette révision par l'actualisation de l'état des lieux.

Au chevet de l'azuré des mouillères

Le suivi de l'évolution de la population de l'Azuré des Mouillères, (espèce considérée « en danger » (EN) d'extinction en Normandie) est assuré par un comptage le plus exhaustif possible, du nombre d'œufs d'Azuré des mouillères et des gentianes. Dans cette mission, le travail des salariés du CPIE est renforcé par de nombreux bénévoles.



Gentiane pneumonanthe

Que nous révèle ce comptage ! ♦

Globalement, les **populations de gentianes sont très à la baisse**. L'évolution naturelle de la végétation, en l'absence d'entretien ces dernières années, pourrait en être à l'origine. L'hypothèse de mauvaises conditions météorologiques (inondations hivernales, fortes pluies et déficit d'ensoleillement au printemps) semble très probable.

Chiffres clés

Gentiane :

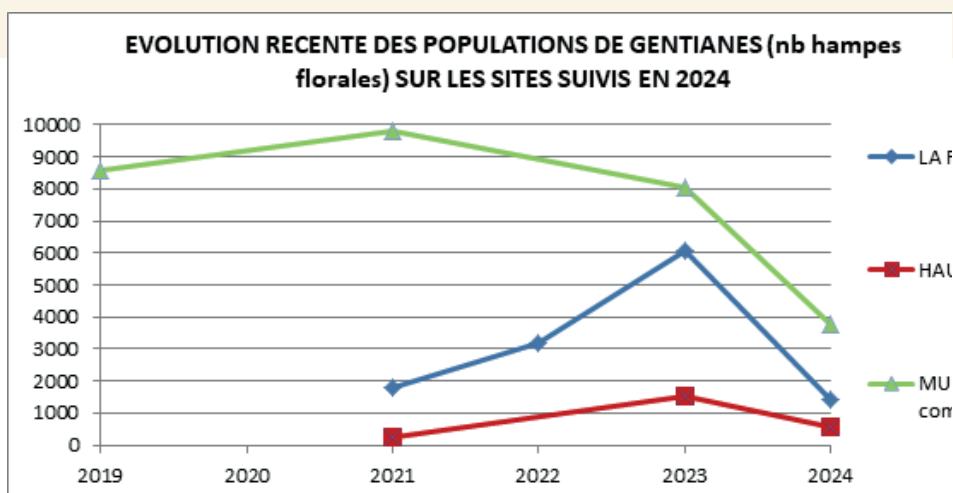
5 264 pieds et
6 701 tiges comptés

Azuré :

7 794 œufs comptés

En ce qui concerne les **populations d'azuré, le constat est différent selon les sites**. Sur la lande communale de Muneville le Bingard, on observe encore une forte hausse du nombre d'œufs, sur le Hautmesnil, le nombre d'œufs recensés a presque doublé, alors que sur La Feuillie, les chiffres sont à la baisse.

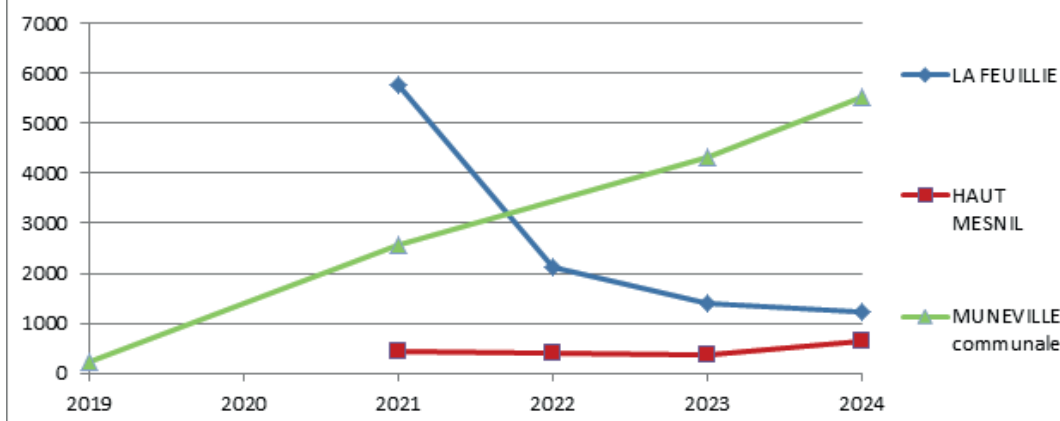
L'hypothèse d'une perturbation liée à la tempête semble ici plausible étant donné que La Feuillie a été un des sites les plus touchés. Toutefois, la baisse étant déjà amorcée depuis 2021, l'hypothèse d'un déficit d'entretien est également probable.





Azuré des mouillères

EVOLUTION RECENTE DES POPULATIONS D'AZURE (pontes) SUR LES SITES SUIVIS EN 2024



Il faut ouvrir l'oeil !

Parallèlement, un suivi de la phénologie des deux espèces et de leur synchronie est mené dans le cadre du programme Sentinelles du Climat. Ce suivi se base sur des quadrats fixes, divisés en sous-quadrats, dans lesquels on compte chaque semaine entre le 30 juin et le 15 septembre, le nombre de pieds de gentianes et le nombre d'œufs pour observer précisément leur développement.

Ces données sont ensuite analysées en les confrontant aux données issues de stations météorologiques micro-climatiques installées sur chacun des quadrats.

Chiffres clés

10 quadrats de suivi
de la phénologie



Comptage de la population



Suivi de la phénologie de la gentiane et de l'azuré

Ces missions d'étude permettront d'**adapter la gestion pour limiter l'érosion de la biodiversité.**

Connaissance et préservation des amphibiens et reptiles.

Après une quinzaine d’années d’état des lieux et l’élaboration de listes rouges des espèces menacées, l’observatoire batracho-herpétologique normand (OBHeN) a mis en place différentes mesures de conservation, aujourd’hui réunies et développées dans le cadre d’un plan régional d’actions.

Comment se portent les amphibiens et les reptiles de Normandie ? ◆

Observatoire batracho-herpétologique normand

L’inventaire des amphibiens et des reptiles est-il terminé ? L’état des connaissances n’a jamais été aussi bon. Cependant les connaissances doivent impérativement être affinées et actualisées car les écosystèmes ne sont pas figés, notamment du fait des pressions humaines, et c’est précisément la mission socle de cet observatoire.

De nombreux trous dans l’épuisette ! ◆

Dans tous les départements les connaissances concernant les amphibiens progressent : de manière très importante dans la Manche (notamment grâce à l’implication remarquable de l’OFB) mais également notable dans l’Eure (notamment grâce à l’import des données du CEN).

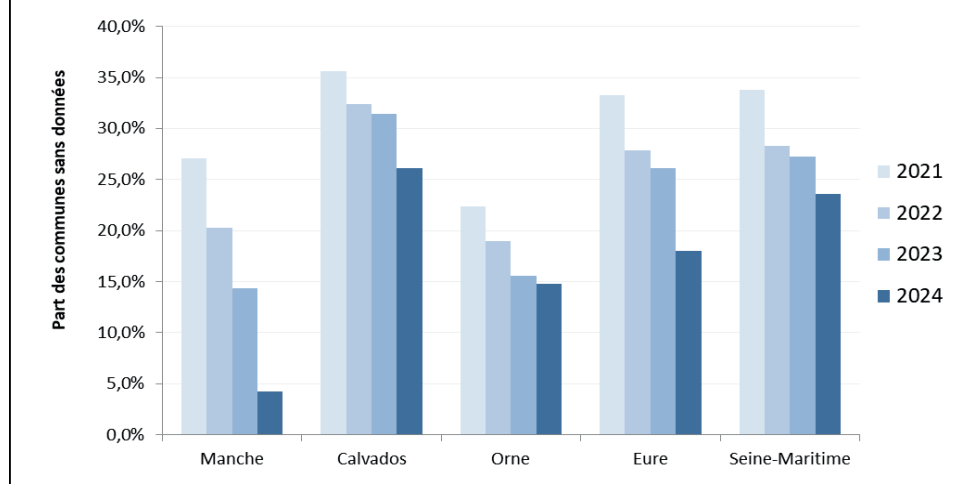
Faits et chiffres

La base de données de présence des espèces est au centre de l’OBHeN. Elle permet de réaliser les cartes de répartition, de calculer les niveaux de rareté, d’évaluer des tendances d’évolution, etc.

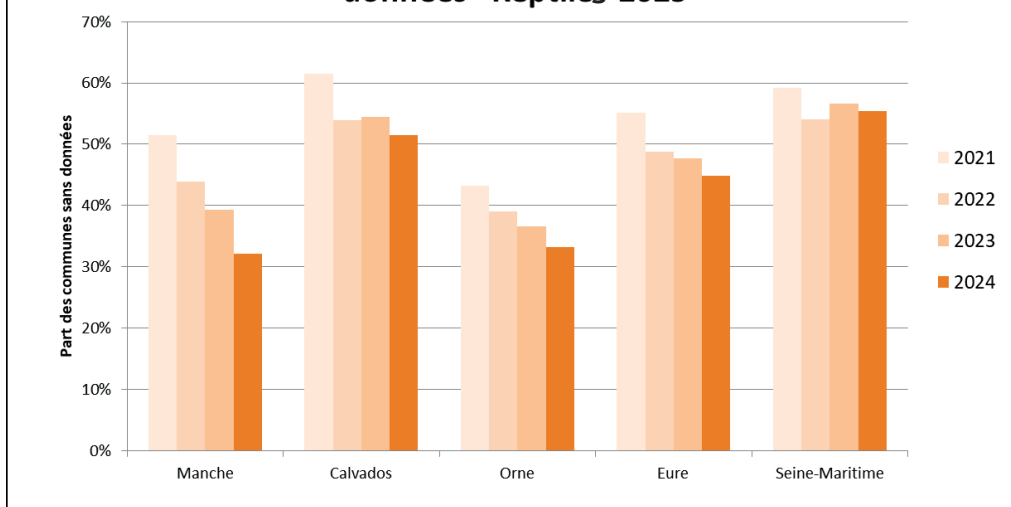
En 2024, **plus de 20 000 nouvelles données ont été intégrées dans la base** (avant 2020, la barre des 5 000 données par an n’était jamais atteinte). **Aujourd’hui, 129 309 données sont gérées par l’observatoire contre 33 040 en 2015**, année de publication du 1er atlas des amphibiens et des reptiles de Normandie.

Le niveau de savoir augmente aussi pour les reptiles mais de manière moins marquée. En outre, du fait de données obsolètes (> 20 ans), la tendance a même été négative dans le Calvados et la Seine-Maritime entre 2022 et 2023, avant de s’inverser légèrement en 2024.

Évolution du nombre de communes avec absence de données - Amphibiens - 2025



Évolution du nombre de communes avec absence de données - Reptiles - 2025



La Manche est le département normand le mieux connu, mais il reste du travail, notamment concernant les reptiles.

Mais aussi...

Le site de sciences participatives Un dragon dans mon jardin, a fait peau neuve en 2024 ! Ce programme national émanant des CPIE normands permet au grand public de participer aux inventaires en postant des photos sur undragon.org ou en participant à la Nuit des dragons, à la recherche des salamandres...



Pour aller plus loin



A la rescousse des Amphibiens & des Reptiles les plus menacés de Normandie.

Afin de **lutter contre l'érosion de la biodiversité**, un Plan Régional d'Actions est mis en œuvre pour maintenir voire améliorer l'état de conservation des Amphibiens et Reptiles dans le Cotentin.

Qu'est-ce qu'un Plan Régional d'Actions (PRA) ?

Le Plan Régional d'Actions Amphibiens et Reptiles en Péril vise à endiguer le déclin des espèces les plus rares et/ou menacées de Normandie, en enclenchant des **actions de préservation via l'accompagnement des acteurs du territoire** pour la réalisation de travaux de restauration des habitats favorables.

Ces objectifs incluent, à terme :

La sauvegarde des populations isolées, dites "relictuelles"

Le rétablissement de la fonctionnalité des populations et de leurs milieux.

L'anticipation des mesures de gestion au regard du changement climatique, afin de limiter le déclin observé chez ces espèces, et de favoriser leur retour dans des habitats favorables.

Les espèces concernées dans le Cotentin

Trois espèces au cœur du programme sont présentes dans le Cotentin, deux amphibiens et un reptile, à savoir le **Pélodyte ponctué**, le **Crapaud calamite** et la **Vipère péliade**.

Le **PÉLODYTE PONCTUÉ** ou « crapaud persillé » est un petit batracien des milieux humides peu profonds. Il se reproduit entre février et avril. Il se reconnaît à sa pupille en forme de gouttes renversées. Il n'est présent que sur la côte Ouest du département de la Manche.

Le **CRAPAUD CALAMITE** est reconnaissable à sa ligne jaune sur le dos. Ce crapaud apprécie les milieux peu profonds et avec peu de végétation tels que les mares dunaires. On le retrouve dans le département sur tout le littoral.

La **VIPÈRE PÉLIADE**, autrefois bien présente, **a vu ses populations chuter de 50 % en Normandie**. Désormais quasiment absente du sud de la Manche, l'espèce est toutefois encore bien présente dans le Cotentin même si ses populations régressent fortement. Le maintien de ses milieux naturels notamment des landes du Cotentin est aujourd'hui un enjeu essentiel.

Actions de préservations
réalisées dans le Cotentin en 2024

9 accompagnements
5 Actions de sauvegarde

Pour plus d'info : <https://www.obhen.fr/copie-de-protection-1>

Communiquer et sensibiliser pour mieux préserver

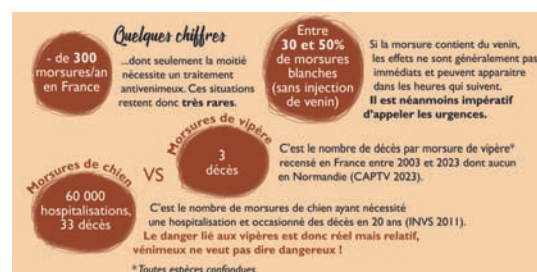


Le Plan Régional d'Actions vise également à communiquer et à sensibiliser sur les différentes espèces du programme notamment la Vipère péliade. Décliné en objectifs dont l'un vise à développer la prise de conscience des enjeux liées aux espèces, une action est mise en place afin d'éduquer la population à la cohabitation avec la Vipère péliade.

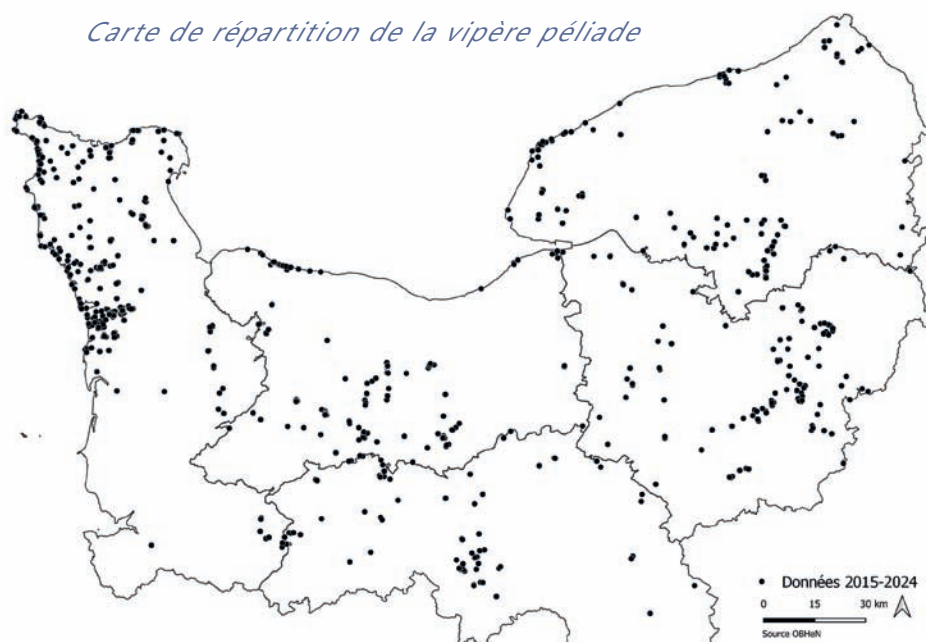
Un flyer a ainsi été élaboré en 2024 afin de communiquer et de sensibiliser le public sur la Vipère péliade une espèce « mal-aimée » et pourtant fragile !

Ce document a pour but de présenter :

- L'espèce (Où vit-elle ? Dans quel milieu la trouve-t-on ?)
- Sa répartition (Où se trouve-t-elle en Normandie ?)
- Son statut de protection (Quelles sont les menaces et sa protection ?)
- Les causes de sa disparition (Quelles sont les causes de sa régression ?)
- Comment la reconnaître et la différencier des couleuvres (Quel critère pour identifier une vipère ?)
- Relativiser sur sa dangerosité : venimeux ne veut pas dire dangereux !
- Cohabiter avec la Vipère péliade (Quels gestes adopter lors de vos promenades ?)



Carte de répartition de la vipère péliade



Pour plus d'info : https://www.obhen.fr/_files/ugd/bdcad2_f877c76856484c-c7be4e938b5a767771.pdf

Pour aller plus loin



Pour que nos plages restent un milieu vivant

Permettre la meilleure cohabitation possible entre les activités de loisirs présentes sur les plages et la préservation de leur biodiversité, tel est l'un des enjeux forts du programme Plages Vivantes. L'autre enjeu concerne la gestion des macro-déchets s'échouant sur le littoral et de façon plus large, et la réduction de la pollution, principalement par le plastique, arrivant en mer et sur ses rivages.

Une biodiversité fragile et discrète

En effet, les plages, malgré leur apparence dénudée ou simplement parsemée de débris naturels variés apportés par la mer et formant les « laisses de mer », sont des milieux vivants. Toute une petite faune spécifique et des oiseaux bénéficient de ces apports de matières organiques, directement ou non. Parmi ces derniers, deux espèces de gravelots protégés y nidifient. Une partie des usagers du littoral méconnaît encore cette richesse biologique, ou tout du moins, n'en saisit pas encore pleinement son importance et les moyens, accessibles à tous, pour les préserver.

Quant aux déchets littoraux, les données indiquent l'immense prépondérance du plastique : outre des effets directs de mortalité sur les oiseaux et mammifères marins piégés dans des filets de pêche ou de conchyliculture, le principal problème concerne l'ingestion, par la faune, de cette matière synthétique, qu'elle se fasse à l'échelle macro ou microscopique. Les effets sont nombreux : impacts sur la reproduction, étouffement ou mort, transport de maladies ou d'espèces exotiques.

Sur ce programme Plages Vivantes, le CPIE du Cotentin agit principalement par **des actions de sensibilisation ou de conseils** auprès de divers publics : scolaires, habitants et estivants, associations, professionnels usagers du littoral, élus...



- Animations directes face au public.
- Stands lors d'événementiels ou aux abords des plages en été.
- Création et diffusion d'outils de communication variés (sets de table distribués dans des restaurants, brochure, exposition, lettre d'infos...).
- Conseils auprès de collectivités ou associations concernant la gestion des bacs à marée, l'organisation de nettoyage de plages...

Faits et chiffres 2024

- **563 jeunes sensibilisés** à l'écosystème des hauts de plages.
- **158 participants aux sorties** tout public **organisées** sur ces milieux.
- **4 chantiers de collectes des déchets** organisés ou **accompagnés (62 participants)**.
- **845 personnes sensibilisées** à la biodiversité des laisses de mer et/ou aux problématiques liées aux déchets littoraux sur les stands.
- un **set de table diffusé à 5 000 exemplaires** auprès de restaurateurs.

Parmi 215 estivants sondés aux abords des plages du Cotentin

- **87 %** ne sont pas gênés par la présence d'algues mortes.
- **89 %** considèrent la plage propre.
- **82 %** collectent, au moins de temps en temps, des déchets sur les plages.



Découvrir, comprendre pour mieux agir

LUTTER CONTRE
L'EFFONDREMENT
DE LA BIODIVERSITÉ

Les sorties destinées au grand public permettent d'allier le plaisir de la découverte de la nature, l'émerveillement face aux prouesses des espèces rencontrées, à des échanges sur les problématiques liées à la préservation de la biodiversité.

1 051 personnes sensibilisées à la préservation de la faune, de la flore et de leurs milieux à travers des visites guidées. ◆

Certaines concernent des thèmes naturalistes précis (papillons, plantes, oiseaux...) : elles permettent de faire découvrir la faune et flore normandes, d'apporter des informations sur leur rareté ou non, sur des menaces concrètes qui pèsent sur ces groupes ainsi que de donner des conseils sur des actions favorables (dont dans les jardins) à ces espèces. D'autres visites sont plus axées sur un milieu (marais, forêt, littoral...) : les animations visent alors à expliquer le fonctionnement global de l'écosystème en prenant exemple sur quelques espèces caractéristiques et sur le rôle des activités humaines qui s'y déroulent, qu'elles aient un intérêt pour la préservation du milieu ou des impacts négatifs. Sur les sites ENS (Espace Naturel Sensible) ou classés en zone Natura 2000, un temps est toujours pris pour informer le public de la gestion qui y est menée.

De plus, quel que soit le thème de la sortie, l'animateur.trice évoque souvent avec le public les causes plus globales et complexes (dont les changements climatiques) qui impactent la biodiversité et qui sont liées à notre mode de vie en général : des solutions, discutées, sont alors à rechercher en partie sur des changements d'habitudes de déplacement, de consommation etc...



Ces temps de discussion plus informels, qui proviennent parfois d'une question apportée par un participant, participent à la formation environnementale des citoyens que sont aussi les participants.

A noter que certaines animations sont plus adaptées à la participation d'enfants : sans en être le public cible, l'animateur.trice leur confie une mission (aller rechercher la petite faune par ex) à moins que le thème lui-même ne suppose une recherche active, (chasse aux papillons par ex), ce qui permet d'enrichir la découverte du site / du thème par tous, petits et grands.

54 sorties sur la biodiversité.

1051 participants. Moyenne de fréquentation : 19 personnes/animation avec une différence marquée entre celles se déroulant sur des communes littorales (moyenne de 23 pers/anim) et les autres (moyenne de 14 pers/anim).

22 communes concernées.

2 partenaires principaux (Le Département de la Manche pour les ENS : 30 animations sur 14 sites), la Communauté de Communes Côte Ouest Centre Manche (17 animations sur 7 sites) et des communes (Barneville-Carteret, Surtainville et la Haye).

Encourager une pêche responsable

par une transmission des bonnes pratiques

Les pêcheurs à pied sont de plus en plus nombreux à fréquenter le littoral normand.

Depuis 2019, dans le cadre du programme Pêche à Pied Côtes normandes, en lien avec les autres acteurs de l'Union Régionale des CPIE de Normandie et l'observatoire national de la pêche à pied, le CPIE du Cotentin mène des actions pour sensibiliser les pêcheurs à pied aux bonnes pratiques (respect de la taille des espèces pêchées, des quotas, périodes de pêche, remettre les pierres à leur place...) et ainsi favoriser le maintien de la ressource.

Sensibiliser pour préserver. Pour une pêche à pied durable

Une sensibilisation des pêcheurs à pied en direct

Avec les « marées de sensibilisation » salariés et bénévoles vont directement à la rencontre des pêcheurs sur l'estran pour mieux connaître leurs pratiques, vérifier leur connaissance de la réglementation et si leur pêche est conforme. Des outils d'information (réglette, dépliants) leur sont remis au cours de cette action. On distingue marées de sensibilisation avec enquêtes simples et celles avec enquêtes complètes (avec un questionnaire plus long qui permet d'établir un profil sociologique complet du pêcheur à pied, son origine géographique, ses différents lieux de pêche...).



Chiffres clés 2024

40 marées de sensibilisation
« *simples* », de Pirou à St Vaast-la-Hougue

39 marées de sensibilisation
« avec enquête complète » sur Pirou

573 pêcheurs sensibilisés,
361 réglettes diffusées.
216 pêcheurs à pied enquêtés.

Sensibiliser passe également par la **formation** de relais d'information ◆

Les offices de tourisme et les « ambassadeurs du littoral ».

Les ambassadeurs du littoral assurent durant la période estivale une mission de médiation auprès des publics (locaux et touristes), en lien avec les élus et les services des communes littorales du Cotentin.

Mais également par la **communication** pour adopter les bons réflexes et ainsi préserver la ressource ◆

- **Sur des stands**, lors de fêtes locales notamment l'été.



- Par l'organisation de **conférences ou causeries** destinées aux pêcheurs à pied.

Des données pour mieux gérer et protéger la biodiversité du littoral ◆

Evaluer le nombre de pêcheurs

Pour connaître le nombre de pêcheurs et constater leur fréquentation d'une année sur l'autre, le CPIE du Cotentin participe à un programme national de comptage de pêcheurs à pied via notamment l'observatoire national de la pêche à pied. Ce comptage a lieu l'été le jour du plus fort coefficient de marée. Les données alimentent une base de données « ESTAMP » pour le suivi écologique sur l'estran.

Chiffres clés 2024

12 personnes ont été formées en 2024 sur les territoires du Cotentin et Côte Ouest Centre Manche.

700 personnes touchées à Barneville-Carteret et Agon-Coutainville, en partenariat avec Maunakea

20 personnes ont participé à une conférence sur la qualité des eaux sanitaires par l'Agence Régionale de Santé et la DDTM, à Pirou

3 095 pêcheurs comptés sur **43 sites** (de Pirou à la baie des Veys).

Pour aller plus loin



« Haies, on y va »

Suite à un premier travail en 2023 d'état des lieux des actions entreprises localement pour préserver les haies et le bocage, le CPIE a, en 2024, principalement travaillé sur des outils de sensibilisation sur ces thématiques à destination du grand public.



Outils de sensibilisation à la biodiversité à destination du grand public ♦

Ainsi, le CPIE :

- a participé à la finalisation d'une exposition sur la biodiversité des haies (« **Mystères entre les branches** ») conçue au départ par le CPIE Vallée de l'Orne dans le Calvados (travail de relecture et propositions de modifications pour tenir compte d'une envergure plus régionale) et à la conception de deux panneaux sur la flore sauvage des haies. Elle sera imprimée en 2025.
- a édité une série de 5 posts sur le réseau social facebook portant sur la préservation de la biodiversité des haies en partant des besoins des animaux. Des conseils d'entretien, de plantation ou d'aménagements ont été distillés au fur et à mesure.
- a réalisé une animation-test sur la taille de formation des arbres /arbustes d'une jeune haie afin que celle-ci favorise au maximum la biodiversité.
- a organisé une conférence intitulée « **Au pied de la haie : regards historiques sur le bocage** » réalisée par M. Benoît Canu, guide conférencier, le jeudi 28 novembre en soirée. Elle a eu lieu à St Sauveur Village, commune engagée dans la préservation de ses milieux naturels et qui a mis à disposition sa salle culturelle pour accueillir le public. La salle, pleine, a accueilli 108 personnes, signe que le sujet intéresse les habitants !

- a créé 2 outils pédagogiques interactifs pouvant s'adapter à un public varié : l'idée est que les personnes puissent saisir que toutes les haies ne s'équivalent pas en terme de biodiversité.

- Le 1^{er} outil s'intitule « **A chacun son chemin** » et aborde la notion de trame verte et d'entretien des haies.

- Le second dénommé « **Construisez votre haie** » met en lumière les besoins spécifiques d'espèces du bocage en termes d'alimentation, de gîte, de déplacement...

Il permet aussi d'appréhender les différentes composantes d'une haie et d'en comprendre sa structure en strates.

Enfin, le CPIE a travaillé à l'adaptation pour 2025 d'un projet développé par le CPIE Collines Normandes, à savoir « **Aux haies citoyens** », basé sur un principe de formation « d'ambassadeurs » de la haie : les habitants intéressés sont amenés à suivre un cycle d'animations sur la haie, sa biodiversité, son entretien en favorisant aussi des échanges avec les agriculteurs et autres acteurs du bocage (intervenants, sites d'application...). A la fin de cette formation, l'idée est que ces ambassadeurs réalisent une animation auprès d'un public de leur choix.

Chiffres clés



5 posts Facebook sur
la haie/le bocage
74 000 vues

De façon complémentaire à toutes les actions menées auprès des citoyens adultes, le CPIE du Cotentin continue à s'engager fortement dans l'éducation à l'environnement des plus jeunes, et en particulier des scolaires, afin de les aider à comprendre le fonctionnement du monde naturel et de susciter chez eux l'envie de préserver la biodiversité, notamment dans les gestes et les comportements de la vie quotidienne.

L'éducation environnementale

Cela suppose dans un premier temps de **découvrir concrètement la faune, la flore, les milieux**, tant le mode de vie actuel éloigne de plus en plus les enfants de la **nature** et de leur **permettre de construire une relation positive, voire émerveillée** avec celle-ci.

Cela nécessite ensuite de les amener à comprendre quelques grands principes de fonctionnement des écosystèmes et de se questionner sur les relations existantes entre nos activités humaines et la qualité de notre environnement.

C'est à travers des projets co-construits avec les enseignants sur plusieurs séances que le CPIE peut développer des interventions répondant à l'ensemble de ces objectifs en proposant différentes approches - sensible, émotionnelle, scientifique, ludique, artistique.

Plusieurs dispositifs permettent de mettre en œuvre ce type de projets :

Les classes « Planète Manche » (aide du département) destinées aux élèves manchois du CP au CM2 elles comprennent 4 à 7 séances d'animations. Très engageants pour les enseignants, ceux-ci mènent en plus un travail à l'année de façon pluridisciplinaire sur le thème choisi.

84 1/2 journées d'animations pour 29 classes

Les « classes Parc » engagent des élèves, de la maternelle au collège (voire lycée), sur 2 à 5 séances. (aide du PNR des Marais du Cotentin et du Bessin).

33 1/2 journées animations pour 24 classes

Les Aires Terrestres Educatives, dispositif éducatif proposé par l'OFB, permettent à une classe de découvrir un espace proche de leur école, d'en faire un inventaire (partiel) de la biodiversité et un diagnostic afin de proposer et mettre en place une ou des actions améliorant un problème de préservation observé.

7 1/2 journées d'animations pour 1 classe

Chiffres clés animations

- **253 1/2 journées animations scolaires** de la maternelle au lycée
- **2 1/2 journées animations** pour les jeunes sur leur temps de loisirs
- **2 926 jeunes concernés.**
- **137 classes et 2 centres de loisirs**

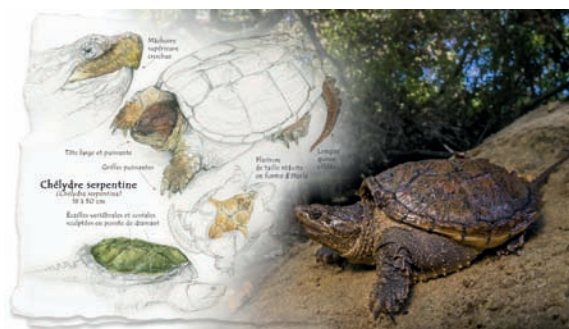
L'art au service de la biodiversité

Le dessin est un outil formidable pour attirer l'attention, observer, s'informer, susciter la curiosité, et l'émerveillement face à la Nature. A travers le dessin, l'aquarelle ou autres techniques picturales variées, le CPIE du Cotentin conçoit ou participe à la conception et/ou diffusion d'outils d'information relatifs à l'environnement sous forme d'illustrations naturalistes (faune, flore) ou autres (paysages panoramiques, patrimoine bâti...), et d'infographie (mise en page d'outils pédagogiques tous supports, sites internet, panneaux de sites, de sentiers de découvertes, tables de lecture paysagères...).



Des supports autour de la biodiversité ◆

Dans les structures qui ont fait appel au CPIE du Cotentin, il y a : l'Office National des Forêts pour 2 panneaux de site, la Parc National des Cévennes pour un dessin de rapace, un photographe professionnel pour une aquarelle sur le littoral, la Mairie de St Patrice de Clavids pour un panneau sur le cimetière de la commune, une plaquette sur la vipère péliade pour l'URCPIE Normandie, la Mairie de la commune de Séné (56) pour des illustrations d'insectes pollinisateurs, la Mairie d'Avranches pour 2 panneaux « Jardin sauvage et biodiversité », la Société Herpétologique de France pour des planches sur les tortues exotiques, l'Office Français pour la Biodiversité (Auvergne-Rhône-Alpes) pour la création d'un poster pédagogique sur les poissons, le Parc Normandie Maine pour des dessins naturalistes, le Moulin de Fierville-les-mines pour des illustrations diverses...



Chiffres clés 2024

Nature des commandes :

28 % des commandes faites au CPIE en 2024 sont des **dessins naturalistes ou autres**.

25 % concernent la réalisation de **posters pédagogiques** commandités par l'URCPIE ou d'autres CPIE au sein du réseau ou des structures environnementales externes (région Normandie et/ou hors Normandie).

19 % concernent diverses actions réalisées en interne pour le CPIE (**mise à jour de sites internet, maquette...**).

13 % pour la **création de panneaux d'information** implantés sur site que ce soit sur le département de la Manche ou hors département.

12 % dans la **création d'outils pédagogiques** sur supports papier : plaquette d'information, cartes postales, de vœux...

3 % sur la **mise à jour importante de 2 expositions intérieures** sur les amphibiens et les reptiles de Normandie



Chiffres clés 2024

Origine des commanditaires :

44 % du réseau des CPIE (de la région ou hors région)

41 % concernent des commanditaires **externes au réseau des CPIE**

15 % sont des mairies (de la région ou hors région)

Zoom

La biodiversité en couleurs

Le Parc National des Cévennes a fait appel au CPIE du Cotentin pour la création d'une aquarelle originale représentant un circaète Jean-le-Blanc femelle au nid, ailes déployées, dans une posture protectrice au-dessus de son petit pour le protéger du soleil. Le PN des Cévennes a déjà fait appel au CPIE par le passé pour des illustrations de rapaces diurnes et nocturnes pour des brochures d'information sur les espèces présentes sur le territoire du Parc. Cette approche sensible et originale par le dessin ayant eu un impact positif auprès du public, le PN des Cévennes nous a de nouveau contactés en 2024 pour illustrer avec cette aquarelle, la couverture de leur nouvelle édition du cahier technique « Rapaces du PN des Cévennes ».



Regards d'artistes sur la vie sauvage

De plus en plus de commanditaires font appel au CPIE du Cotentin pour avoir une approche différente dans la réalisation de leurs outils de communication. Le dessin, outre son aspect esthétique et sensible, a l'avantage de donner un point de vue unique sur le sujet à travers les yeux du dessinateur et vient en complément de la photographie pour illustrer le propos. Le dessin peut ainsi donner envie, à son niveau, de lutter contre l'effondrement de la biodiversité en incitant le public à s'intéresser, observer, voire s'émerveiller devant une Nature belle mais fragile et apporter ainsi, modestement, sa pierre à l'édifice de sa protection... et cela peut commencer, par exemple, par dessiner les plantes sauvages de son propre jardin !

Ecosystème
 Biodiversité Enjeux
 Environnement Territoire
 Ecologie Méthodologie Réchauffement
 climatique Compostage Préserver CLIMAT Nature
 Déchet Planète Eau Air Forêt Arbres Conservation
 Espèce Biologie Milieux Bien-être Végétaux
 Paysage circulaire Evolution Faune Ecogestes Flore Valoriser
 Développement durable Protéger
 Santé environnement Ecocitoyen Gestion Habitat
 Littoral économie circulaire Territoire Trier
 Pollution RSE Ethique Respecter SENSIBILISER
 Recyclage CONNAISSANCES
 Diagnostics Végétalisation
 Accompagnement Projets
 Agir

Adaptation au changement climatique

La Normandie se réchauffe

Une hausse notable des températures d'environ +1,8°C a été enregistrée depuis les années 1970.

Selon le GIEC normand, d'ici 2100, si les émissions de gaz à effet de serre ne sont pas maîtrisées, la température moyenne annuelle régionale pourrait augmenter encore de 3,5 à 4°C, avec un effet plus marqué à l'intérieur des terres.

Actuellement, la région compte entre 15 et 30 jours de chaleur par an (> 25°C) ; ce nombre pourrait atteindre 40 à 60 jours/an d'ici 2100.

Concernant la pluviométrie : la moyenne des précipitations pourrait diminuer significativement pour la période printemps/été mais à l'inverse augmenter en automne/hiver.

Une élévation du niveau de la mer est également constatée (+ 20 cm en moins de 100 ans) avec des projections de plus d'un mètre d'ici 2100.

Toutes ces évolutions en cours ont déjà des **conséquences sur la biodiversité**, « l'assurance vie de l'humanité », et les tendances ne sont pas de bon augure.

A l'échelle du département de la Manche, les conséquences vont vite être mesurables en termes **d'érosion du littoral, de submersion marine, de salinisation des zones humides arrières littorales, de déclin de certaines espèces caractéristiques des milieux humides** (tels que les tourbières). Il est aujourd'hui urgent de **mieux comprendre les effets locaux du changement climatique sur les espèces les plus fragiles** pour mieux les protéger. **Actionner les leviers de la restauration des milieux naturels** est essentiel, **sensibiliser / préparer aux conséquences du changement climatique** est primordial, mais **agir plus globalement à la source** en essayant de réduire les émissions de gaz à effet de serre l'est tout autant.

C'est dans cette démarche que s'inscrivent les actions et programmes déployés par le CPIE du Cotentin.



Les sentinelles du climat sur le qui-vive en Normandie !

Le changement climatique est l'une des trois causes principales de l'effondrement de la biodiversité dans le monde, avec la destruction des milieux naturels et la surexploitation des espèces.

Mieux comprendre pour mieux sauvegarder ◆

Après la Nouvelle-Aquitaine et l'Occitanie, c'est la Normandie qui rejoint le programme de recherche-action « Les Sentinelles du Climat » dont le but est de **mieux comprendre les effets locaux du changement climatique sur la biodiversité dans une optique de conservation de la nature**. En 2022, à l'initiative du CPIE du Cotentin, l'URCPIE de Normandie a proposé aux forces vives de la protection de l'environnement de décliner le programme dans la région et de réfléchir ensemble à la constitution d'une liste d'espèces sentinelles, c'est-à-dire climato-sensibles et en régression.

Ainsi en 2023-2024, une vingtaine d'espèces a été proposée dans quatre grands milieux : les zones humides (landes humides, tourbières, marais...), le littoral (dunes, falaises...), les milieux secs (pelouses calcicoles, éboulis...), les milieux forestiers (hêtraies...). Il s'agit à présent de suivre ces espèces ainsi que les variables climatiques locales (température et humidité) dans une soixantaine de sites protégés selon des protocoles scientifiques standardisés.

D'autres espèces ont attiré l'attention des naturalistes du fait de leur **sensibilité au changement climatique** : la **Grenouille rousse** et la **Salamandre tachetée**, l'**Écrevisse à pattes blanches**, les **coléoptères** et les **gastéropodes forestiers**, la **Gentiane pneumonanthe**, la **Gentiane amère**, la **Canneberge**, etc.

Chiffres clés

52 stations météorologiques ont été installées.

Les reptiles ont été suivis dans **65** sites.

Les papillons dans **37** sites.

Les criquets et autres sauterelles dans **32** sites.



Préserver l'habitat pour protéger l'habitant

Deux analyses ont aussi été effectuées à partir de données produites antérieurement. L'une concerne la Vipère péliade⁽¹⁾ et le Lézard vivipare⁽²⁾, l'autre l'Azuré des mouillères et la Gentiane pneumonanthe⁽³⁾. Les deux études ont mis en évidence l'importance de maintenir des zones humides en bon état de conservation.

Nous sous-estimons par exemple l'importance des mares pour certains reptiles. Autre conclusion commune aux deux analyses : la présence d'une mosaïque de microhabitats secs à humides semble être une condition importante pour maintenir les espèces les plus fragiles. Il convient par exemple de préserver des îlots de fraîcheur (bosquets, broussailles, etc.) au sein et/ou en périphérie des espaces ouverts comme les landes.

Pour en savoir plus : sentinelles-climat.org



Pour aller plus loin



Collèges en action pour une mobilité douce

Limitier l'émission de CO2 lors des déplacements liés à la vie des établissements scolaires pour limiter les changements climatiques, tel est l'un des enjeux forts du programme MOBY, en plus d'enjeux liés à la santé des élèves (encouragement à l'activité physique...) et à leur sécurité. Développé par l'éco-entreprise ECOCO2 auprès des collectivités locales, ce programme vise à mettre en place un Plan de Déplacement Etablissement Scolaire (PDES) en concertation avec toutes les parties prenantes.



En route vers des déplacements plus responsables ◆

Dans la Manche, c'est le département qui s'est lancé dans ce programme, et en acceptant d'être partenaire d'Ecoco2, le **CPIE du Cotentin a pu accompagner, sur l'année scolaire 2023/2024, 4 collèges du Centre Manche (à savoir ceux de Carentan, La Haye, Périers, et Montmartin sur Mer).**

Une nouvelle chargée de projets avait été recrutée dès juin 2023 pour réaliser cette action qui s'est terminée en juin 2024. Son travail a permis en 2024 :

- ❑ d'identifier les aménagements favorables/défavorables d'un point de vue du piéton, du cycliste sur les trajets domiciles/collèges ainsi qu'aux abords des établissements à partir des diagnostics accessibilité.
- ❑ d'analyser les enquêtes mobilité menées en ligne auprès des parents et du personnel visant à recueillir des données sur les déplacements domicile/collège des élèves et des adultes y travaillant.
- ❑ de poursuivre des actions de sensibilisation auprès des collégiens.



Quatre rapports comprenant des préconisations d'actions (un par collège concerné) ont ensuite été rédigés. Ils ont été présentés au département puis aux comités Moby de chacun des collèges, ceux-ci rassemblant des personnes volontaires des différentes parties prenantes (parents d'élèves, enseignants, autres personnels, délégués d'élèves, élus des communes...).

Il en ressort, entre autres :

- **L'usage d'un mode de déplacement partagé** (transport scolaire) pour la majorité de ces collégiens, la voiture en étant le second.
- Une volonté de la part des équipes éducatives et du département de **favoriser l'usage du vélo** par la mise en place de diverses activités autour du vélo (dont le passage d'un permis de rouler à vélo).
- La nécessité de **sécuriser les abords des 4 collèges** par divers aménagements afin de **favoriser les piétons et les cyclistes par rapport à la voiture**.
- Pour deux collèges, l'existence d'atouts pour **développer la pratique de modes de déplacements actifs grâce à la présence de voies vertes** passant à proximité ; pour les deux autres collèges, ce développement passerait par la création de voies séparées et conçues pour le vélo. La réalisation, alors en cours, de Schémas Directeurs Cyclables sur les territoires de ces collèges, est aussi un atout pour la mise en place de ces pistes d'amélioration.

« Agir ou subir, vivez le futur de votre littoral »

Le CPIE a conçu et développe « Agir ou subir », une animation grand public autour d'un jeu éponyme. Ce jeu de plateau, de compétition et de coopération, permet de se projeter dans l'avenir de son territoire.



2 200 participants sensibilisés face au changement climatique et à l'élévation future du niveau marin ◆

Chaque joueur ou équipe choisit l'endroit où il construira sa résidence secondaire, son restaurant, son hôtel, son entreprise... sur un plateau de jeu en relief représentant une commune littorale. À chaque tour de jeu, qui représente 5 années, les joueurs empocheront un dividende plus ou moins élevé en fonction de la localisation de leur construction. En début de jeu, comme dans la réalité actuelle, ils recevront davantage en front de mer. Faut-il alors continuer à construire en première ligne sur littoral ou est-il plus sage de s'installer plus à l'arrière ? Cette question est loin d'être tranchée actuellement ! Grace aux lancés de dés, de façon aléatoire (en fait orchestrée par le meneur du jeu), le niveau marin peut monter entre chaque tour ce qui rebat les cartes et va causer de belles surprises aux participants dont certaines ignorées de tous..

Un jeu permettant de provoquer du débat et de la conscientisation face au changement climatique et à l'élévation future du niveau marin. Elle permet aux participants de se confronter aux difficiles choix à faire entre intérêts particuliers et intérêt général.



Un succès inattendu qui a largement dépassé nos espérances. **Au 31 décembre 2024, plus de 2 200 participants (recensés) en Normandie au travers d'une dizaine de structures relais.** Cette animation fait partie du dispositif « Littoraux normands 2027 » piloté par l'Etat en Région, elle est utilisée par les services GEMAPI (gestion des milieux aquatiques et prévention des inondations) de plusieurs intercommunalités. L'outil est maintenant repris dans les différentes façades maritimes françaises et il est même utilisé par des universités dans le cadre des enseignements (Nantes, Bordeaux, Mayotte). Lancé en 2024, un groupe de 12 enseignants chercheurs des universités de Bordeaux, La Rochelle, Poitiers et Pau nous a demandé de les accompagner pour une réadaptation en Aquitaine ...

La côte en première ligne

Un des problèmes majeurs du réchauffement climatique et de l'élévation du niveau marin va résider dans la transformation de nos littoraux. Les dunes pourront-elles reculer comme elles l'ont toujours fait jusqu'à présent dans les temps géologiques, les havres de la côte ouest du Cotentin pourront-ils s'enfoncer davantage dans le continent ... autant de questions qu'il faut d'ores et déjà avoir en-tête car l'arrière littoral est maintenant urbanisé.

Pour être envisagées encore faut-il que nos concitoyens aient la compréhension des paysages actuels pour accepter leur évolution future.

Des visuels pour réveiller les consciences ◆

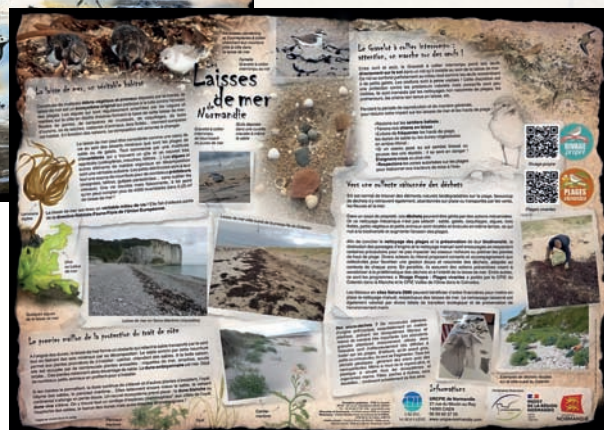
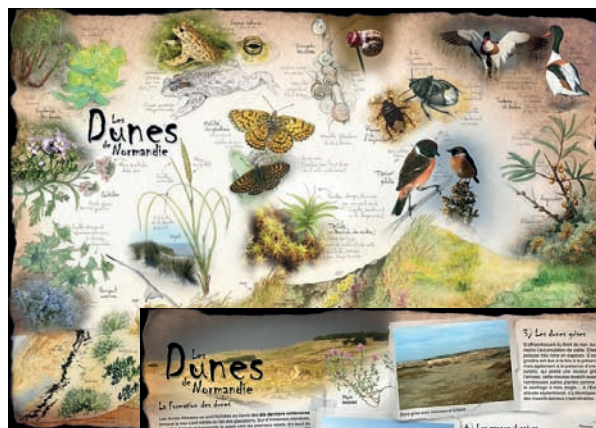
Pour ce faire, le CPIE du Cotentin a donc pensé à une campagne d'information du grand public. Mais comment toucher le plus grand nombre ? En parallèle de l'animation « Agir ou subir » autour du jeu éponyme, nous avons pensé aux posters que Céline fait depuis de nombreuses années partout en France. L'aspect artistique capte le regard puis l'attention peut alors se porter sur les textes informatifs figurant sur ces posters.

La DREAL de Normandie, représentation du ministère de la transition écologique en Région, a trouvé l'idée originale et judicieuse ce qui s'est traduit par la signature d'une convention 2024-2026 pour la réalisation d'une série de posters « paysages littoraux ». Cette action, comme l'animation Agir ou Subir, s'inscrit dans le cadre d'une opération menée par la préfecture de Région « Littoraux normands 2027 ».

Pour l'instant 5 posters ont été conçus et diffusés : les prés salés de Normandie, les dunes, la laisse de mer, estrans et falaises du Pays de Caux et le dernier en date, la côte des havres.

Fidèles à notre volonté de co-construire la plupart de nos actions avec d'autres acteurs régionaux, nous avons sollicité la participation de différents experts en Normandie pour la réalisation de ces posters. Ils en assurent également la diffusion. **Aussi nous les remercions pour ce travail en commun qui permet une réelle efficience de nos projets à l'échelle régionale, en particulier la DREAL, le Syndicat Mixte du Littoral 76, Estran-Cité de la mer à Dieppe, Aquacaux et la Cellule de Suivi du Littoral Normand au Havre, le CPIE Vallée d'Orne (14), AVRIL à Coutances.**





Ecosystème
Biodiversité Enjeux
Environnement Territoire
Ecologie Méthodologie Réchauffement
climatique Compostage Préserver CLIMAT Nature
Déchet Planète Eau Air Forêt Arbres Conservation
Espèce Biologie Milieux Bien-être Végétaux
Paysage circulaire Evolution Faune Ecogestes Flore Valoriser
Développement durable Protéger
Santé environnement Ecocitoyen Gestion Habitat
Littoral économie circulaire Territoire Trier
Pollution RSE Ethique Respecter SENSIBILISER
Recyclage CONNAISSANCES
Diagnostics Végétalisation
Accompagnement Projets
Agir

Amélioration de la santé et du bien-être des Manchois

Lien étroit et fondamental entre santé et environnement

Notre environnement influence directement et indirectement notre état de santé, tout autant que notre bien-être.

Qualité de l'air intérieur, environnement extérieur, alimentation, qualité de l'eau, exposition aux substances toxiques, gestion des déchets, conditions de vie, urbanisation et habitats, changement climatique... sont autant de facteurs qui peuvent altérer notre santé et notre bien-être.

L'OMS (Organisation Mondiale de la Santé) estime que 23 % des décès et 25 % des pathologies chroniques dans le monde peuvent être attribuées à des facteurs environnementaux et comportementaux.

Il est urgent d'agir et d'agir sur tous les fronts.

En Normandie, l'Agence régionale de Santé Normandie s'est donnée comme objectif de mieux connaître, prévenir et réduire les impacts de l'environnement sur notre santé, selon le principe « **une seule santé** » incluant les liens étroits entre la santé

humaine, la santé animale et la santé des écosystèmes (cf. 4ème Plan Régional Santé-Environnement)

Dans cette logique et en étroite collaboration avec l'Union régionale des CPIE de Normandie, le CPIE du Cotentin déploie **un programme d'actions de sensibilisation, d'accompagnement, de formation** pour aider les citoyens, organisations à se reconnecter à la nature, à l'environnement et à mieux intégrer les questions de santé-environnement au quotidien.



Tout NATUREllement, ils ont joué dehors !

Existe-t-il un moyen simple et amusant de contribuer à améliorer la santé le développement et le bien-être des enfants ?

Actuellement, pour beaucoup d'enfants, le contact avec la nature est rare. Pourtant le petit humain est né totalement adapté à celle-ci et son développement est intimement lié à son contact.

Le plein air un espace de bien-être ♦



Inciter les assistantes maternelles à emmener leurs tout-petits respirer la nature, (re)créer ce lien fort entre les jeunes enfants et leur environnement naturel, et ainsi mettre tous leurs sens en éveil, c'est appréhender les milieux naturels qui les entourent et créer un lien émotionnel fort avec la biodiversité locale.

C'est un projet que mène le CPIE du Cotentin depuis 2022, avec le soutien du Conseil Départemental de la Manche, auprès de plusieurs Relais Petite Enfance.

Quelques chiffres

10 Relais Petite Enfance au Cœur du Cotentin : Barneville-Carteret, St Sauveur le Vicomte, Douve-Divette, Val de Saire, Montebourg, St Pierre Eglise, Les Pieux, La Hague et Lessay) ont bénéficié d'interventions du CPIE.

En 2024, ce projet a touché :

282 enfants

113 assistantes maternelles !

Au-delà des animations, le projet rayonne à travers des sollicitations et propositions annexes qui enrichissent le projet et sa portée :

- une conférence sur la thématique Santé-Environnement pour les tout-petits à destination des professionnels de la Petite Enfance et des jeunes parents (RPE de St Pierre Eglise),
- un travail en réseau porté par le Collectif Eduquer à la Nature en Normandie (journée nature et petite enfance avec l'accueil de 50 professionnels de la PE à Percy),
- des ateliers SE pour les assistantes maternelles sur la qualité de l'air intérieur, les produits ménagers, les cosmétiques, les ustensiles de cuisine... pour leur permettre d'accueillir le plus sagement possible les enfants,
- une matinée thématique avec 5 RPE de Cherbourg-en-Cotentin et une centaine d'enfants présents avec leur assistante maternelle ou leurs parents.



Afin de présenter de manière claire et structurée le projet, ses objectifs et ses axes d'intervention aux partenaires actuels ou potentiels, une plaquette de communication a été élaborée. Elle constitue également un outil de référence pour les animatrices RPE, leur permettant de disposer d'éléments concrets pour communiquer efficacement sur le projet auprès des assistantes maternelles, de leur hiérarchie et de tout autre interlocuteur concerné.

La nature en famille... pour se sentir bien

Permettre aux plus jeunes de créer un lien émotionnel fort avec la nature, susciter le plaisir d'être dehors, favoriser leur bien-être, éveiller leur sens, tels sont quelques objectifs des sorties « spécial familles » organisées du printemps à l'automne, sur différents sites du département. Elles s'inscrivent dans le planning des sorties grand public et sont financées par les partenaires habituels de celles-ci (CD50 sur les Espaces Naturels sensibles, COCM sur son territoire).

Grandir dehors ◆

Les enfants sont le public cible de ces animations : les activités sont adaptées, parfois à leur très jeune âge (3/6 ans) et s'appuient sur une approche sensorielle et/ou ludique. L'accent est mis sur leur bien-être plus que sur la connaissance du milieu et/ou sa protection même si celles-ci ne sont pas totalement écartées. L'idée est aussi d'impliquer les parents ou grands-parents qui les accompagnent afin qu'ils partagent un bon moment dans la nature ensemble, tout en leur donnant des exemples d'activités à refaire dans des espaces de nature proches de chez eux. Des échanges se font aussi sur la question du simple fait de jouer dehors, de permettre aux enfants d'avoir des temps pour découvrir par eux-mêmes la nature qui les entoure, ce qui est de plus en plus difficile pour eux face aux contraintes de notre mode de vie actuel.

Quelques chiffres

10 animations
« spécial familles » réalisées
206 participants
7 sites concernés

Ces animations rencontrent un certain succès avec une moyenne de 20 participants par sortie. Les titres identifient clairement le public cible « Petit aventurier dans le havre », « Eveil à la nature 3/6 ans », « Cherchez la p'tite bête », « Joue avec tes sens »... Les grands-parents sont d'ailleurs de plus en plus nombreux à accompagner leurs petits-enfants sur ces sorties nature, à la fois parce qu'ils sont à la recherche d'activités pour les « occuper », mais aussi parce qu'ils observent bien que ceux-ci ne sortent plus autant dehors que les générations précédentes.



Re-végétalisation des cours d'école

Les cours des établissements scolaires et autres structures éducatives sont majoritairement bitumés contribuant à la création d'îlots de chaleur. En même temps les enfants passent de moins en moins de temps en contact avec la nature et méconnaissent la biodiversité locale. Revégétaliser leurs espaces récréatifs peut tout à la fois apporter de la fraîcheur voire de l'ombre à ces aires de jeux mais aussi, en créant les conditions d'accueil d'une nature diversifiée, être un support d'observation, de curiosité, favorisant une connexion à la nature, reconnue comme source de bien-être.

Repenser la cour pour une école plus saine. Le CPIE du Cotentin accompagne depuis plus de 3 ans, des établissements scolaires du nord du département sur des **projets d'aménagement de leur cour d'école ou de ses abords**. Il travaille en partenariat avec des professionnels de santé (CAMPS, CMPP), les collectivités concernées et est en relation avec des paysagistes.

Revégétaliser les espaces récréatifs : un enjeu de bien-être et de biodiversité ◆

En 2024, le CPIE a participé à diverses réunions d'avancement de projets commencés les années précédentes : écoles de St Germain le Gaillard, Ecole J. Maignan de St Sauveur le Vicomte. Pour Orglandes, le CPIE est intervenu afin d'aider à l'aménagement d'un nouvel espace en zone sensorielle et d'apprentissage en extérieur (potager repensé, zone de fruitiers complétée, bordure en rondins installée...), ce qui fut fait en avril 2024. Le CPIE a également été sollicité par deux nouvelles écoles, celle de St Maurice en Cotentin et l'école Ste Marie de la Haye du Puits : des premières réunions ont eu lieu portant sur une clarification des besoins et objectifs, sur la présentation de la démarche et du rôle du CPIE dans cet accompagnement. Les projets sont en cours pour l'année 2025.



Par ailleurs, le CPIE du Cotentin a été impliqué dans la préparation, l'organisation et le bilan de la journée technique sur la «Renaturation des lieux éducatifs et abords» organisée par le PNR des Marais du Cotentin et du Bessin le 17 avril 2024. Cette journée visait à créer une culture commune sur ce sujet auprès des élus, techniciens et professionnels pour les projets de renaturation sur le territoire du PNR.



Ecosystème
 Biodiversité Enjeux
 Environnement Territoire
 Ecologie Méthodologie Réchauffement
 climatique Compostage Préserver CLIMAT Nature
 Déchet Planète Eau Air Forêt Arbres Conservation
 Espèce Biologie Milieux Bien-être Végétaux
 Paysage circulaire Evolution Faune Ecogestes Flore Valoriser
 Développement durable Protéger
 Santé environnement Ecocitoyen Gestion Habitat
 Littoral économie circulaire Territoire Trier
 Pollution RSE Ethique Respecter SENSIBILISER
 Recyclage CONNAISSANCES
 Diagnostics Végétalisation
 Accompagnement Projets
 Agir

Accompagnement à un mode de vie durable

Réinventer nos habitudes !

Les défis environnementaux sont de plus en plus nombreux : **adopter un mode de vie durable, écoresponsable est primordial, tant pour notre santé, que pour celle de la planète.**

Tous les gestes du quotidien comptent.

Intégrer des gestes simples et durable à sa routine quotidienne est un enjeu majeur à la portée de tous. L'impact de ce mode vie sur la préservation de la biodiversité..., sur la santé et le bien être..., sur la réduction des émissions de gaz à effet de serre... en fait un enjeu majeur.

Réduire et recycler ses déchets, limiter sa consommation d'eau, économiser l'énergie, privilégier les produits écologiques, encourager la seconde main, adopter une alimentation responsable ...

voici les quelques gestes que le CPIE du Cotentin se propose d'encourager, de promouvoir, de partager auprès d'un large public, mais plus spécifiquement (jusqu'à présent) auprès de plaisanciers, de jardiniers amateurs, de professionnels de la petite enfance.

Par ailleurs, parce que la preuve par l'exemple est fondamentale, le CPIE du Cotentin s'est donné comme objectif d'adopter un mode de vie encore plus durable dans son fonctionnement, son organisation interne : Tant dans ses espaces de travail, que dans ses espaces d'accueil collectifs, la réflexion engagée, doit se poursuivre et être partagée.



Cultiver un futur responsable

Notre territoire porte une biodiversité riche par de nombreux aspects. Dans un département à dominante rurale, cette richesse s'exprime également près de nous : autour de nos maisons, de nos entreprises et dans nos espaces publics. Le paradigme des jardins « propres », dépourvus de « mauvaises herbes » et faciles à entretenir nous invite à penser nos espaces extérieurs comme des surfaces de plus en plus standardisées et de moins en moins connectées au vivant. Contraint par le temps ou les coûts, des terrains sont bâchés ou minéralisés. Ces espaces verts, notre premier contact avec la nature, s'appauvrissent...

Jardinage au naturel refuge de vie et de diversité ◆

Le **potager est une porte d'entrée idéale pour aborder la biodiversité dans notre environnement proche** : l'équilibre du potager résidant principalement dans la diversité végétale et animale présente, il impose de s'intéresser aux interactions entre ces être vivants et nos plantations et de comprendre les mécanismes naturels en jeux.



Accompagnement de porteurs de projets de jardin : Des projets qui prennent racine ◆

L'axe de travail principal en 2024 fut l'**accompagnement des professionnels de l'éducation et les acteurs sociaux** souhaitant mettre en place des jardins pédagogiques pour leurs usagers. Afin de donner les clefs de la réussite d'un tel projet, le groupe de travail régional de l'URCPIE Normandie a centré son action sur la création d'une malle pédagogique et d'outils permettant l'autonomisation des porteurs de projets pour la mise en place de ces jardins.

Cette malle est composée :

- D'un guide technique sur la pratique du jardinage au naturel.
- Des fiches plantes.
- Des fiches pédagogiques pour réaliser des animations en autonomie.
- Un jeu permettant de concevoir les plans d'un jardin en concertation avec un groupe.

Biodéchets

Rendre à la nature ce qu'elle nous a donné

Dans un souci de préserver la biodiversité sur tous les espaces, rétablir le cycle de la matière partout où il est possible de le faire est une étape primordiale. Considérer les résidus de cuisine et de jardin comme des déchets et faire le choix de les jeter participe à l'appauvrissement de nos sols, de la biodiversité et génère des coûts inutiles pour la collectivité. Suite à la mise en place de la loi AGEC, imposant le tri à la source des biodéchets, le CPIE a décidé de s'engager dans la promotion des pratiques de prévention et de gestion de proximité des déchets organiques.

Pour cela, le CPIE est devenu adhérent du Réseau Compost Citoyen. Suite à l'obtention de la certification Guide composteur, un chargé d'action a entamé une formation de maître composteur.

L'année 2024 a ensuite été dédiée :

- A la mise en place d'une aire de compostage partagé sur le site du CPIE.
- A la réalisation d'un diagnostic de territoire dans le but d'établir une stratégie d'actions.
- A l'établissement de partenariats pour la réalisation de ces actions.

Sensibiliser les entreprises en faveur de la biodiversité

Dans le prolongement des actions précédentes, **l'entreprise est un terrain sur lequel se jouent les mêmes enjeux de préservation de la biodiversité et de réduction des déchets.**

Dans un premier temps, un animateur du CPIE s'est formé à la fresque de la biodiversité, de manière à disposer d'un nouvel outil pour être capable de sensibiliser ce nouveau public.

Les efforts se sont ensuite tournés vers la zone d'activité de Lessay, une zone industrielle sur une terre de lande, enclavée entre des zones naturelles protégées. **4 entreprises ont été ciblées et contactées pour amorcer une réflexion sur la gestion de leurs espaces verts dans le but de favoriser la flore de landes.** Ces projets pilotes permettront de bâtir une méthodologie de travail et de mettre en pratique le savoir faire du CPIE vers un nouveau public.



Ecogestes : pour une plaisance plus respectueuse de l'environnement

Développé par les CPIE de Méditerranée depuis 2002, le projet a été initialisé en 2023 sur l'ensemble des trois départements littoraux normands grâce à un partenariat entre l'URCPIE, le CPIE du Cotentin, le CPIE Vallée de l'Orne et Aquacaux.

Pour inciter les plaisanciers à **adopter des pratiques plus durables**, notamment pour **réduire leurs impacts sur le littoral et sa biodiversité** et accompagner les ports de plaisance dans leurs efforts d'adaptation de leurs équipements, le CPIE du Cotentin s'est investi en 2024 dans l'opération Ecogestes.



Naviguer en harmonie avec la mer

Le principe consiste à rencontrer directement des plaisanciers à quai dans les ports, pour échanger avec eux (avec 15 questions portant sur la consommation de l'eau, gestion des déchets...) sur leurs pratiques et les informer des impacts que peuvent avoir ces usages sur le milieu. Suite à cet échange, les plaisanciers s'engagent à améliorer leur comportement sur une ou plusieurs actions.

La plupart des plaisanciers interrogés sont sensibles à l'impact environnemental de leurs pratiques (consommation d'eau, gestion des eaux noires – eaux grises...) et sont demandeurs de solutions pour le réduire.

L'engagement du plaisancier se traduit aussi par la mise en place du fanion « Ecogestes » sur son bateau.

Outre les entretiens avec les plaisanciers, le CPIE du Cotentin a rencontré les agents portuaires, les représentants des associations de plaisanciers, les shipchandlers... pour communiquer sur l'opération. Plusieurs réunions d'information ont également eu lieu avec le port de Cherbourg en Cotentin et les plaisanciers concernant les problématiques environnementales.

Des résultats encourageants

En 2024, l'**association a travaillé avec deux ports de plaisance dans la Manche : Barneville-Carteret et Cherbourg-en-Cotentin.**



Du fait du bon accueil des plaisanciers et l'intérêt des ports de plaisance pour ce projet, le port de St Vaast-la-Hougue rejoindra le dispositif Ecogestes en 2025.



Je réemploie, tu réemploies, il réemploie !

Adopter un mode de vie durable semble une évidence pour une structure telle que la nôtre, qui se bat, depuis tant d'années à la connaissance, la préservation de la biodiversité et qui œuvre au quotidien à l'éducation à l'environnement et au développement durable.

Mais être aligné sur toutes les composantes d'un mode de vie durable, n'est pas toujours chose facile, à l'échelle d'une structure.

Vers un mode de vie durable

L'association s'y emploie, cependant, depuis déjà quelques années.

En 2024, l'association s'est donné les moyens d'agir, spécifiquement sur ses 2 espaces de vie :

- **Ses bureaux**, en intégrant le ré-emploi de matériaux dans le réaménagement de ses espaces de travail).
- **Son gîte d'hébergement collectif** (de 43 places), en poursuivant sa démarche engagée de réduction de sa consommation d'eau et d'énergie, d'une meilleure gestion de ses biodéchets, d'achat d'équipements de seconde main...

Zoom

Le ré-emploi de matériaux au service de meilleures conditions de travail

En Avril 24, le CPIE du Cotentin inaugurait, (avec plus de **60 personnes présentes**) ses nouveaux espaces de travail, qui ont tous été transformés, revisités, agrandis, pour plus de confort, de fonctionnalité, de convivialité, et une meilleure qualité de vie au travail.

Ce réaménagement est le fruit d'un travail de plus d'1h ½ de réflexion à l'interne, combiné à 2 attentes incontournables :

- **Réduire au minimum écologique ce réaménagement,**
- **Faire de ce projet de réaménagement, un moment de cohésion (entre salariés et administrateurs) et de mobilisation de nos adhérents**

L'association a donc fait appel au « **plateau circulaire** », **entreprise de l'ESS, implantée dans le Calvados, spécialisée dans le ré-emploi de matériaux, qui fournit tous les matériaux de construction et assure leur installation.**

Petite particularité sur ce projet : le « plateau circulaire » a accepté de fonctionner en mode « chantier participatif », permettant aux bénévoles et salariés de s'impliquer sur le chantier.

L'ensemble de notre projet a donc été imaginé en mode « seconde main », tant sur les gros matériaux (cloisons, portes...), que sur les équipements (évier, robinetterie, éclairage, bureautique ...).

fonctions support responsables et durables



Les fonctions support, un pilier de notre organisation

Plusieurs personnes au service la gestion administrative, les finances, les ressources humaines, la communication, la logistique et de l'entretien des locaux

CA, la gouvernance

Le Conseil d'administration de l'association est composé de **8 membres engagés : 5 hommes et 3 femmes**, issus de divers horizons professionnels. Des réunions de **conseil d'administration régulières, 6 en 2024** ont été organisées pour favoriser l'échange, la prise de décision collective et le suivi des projets.

Une équipe salariée impliquée au quotidien

20 salariés en 2024 (15,62 équivalent temps plein). Fin 2024 afin de répondre à de nouveaux besoin, 3 offres d'emploi ont été lancées : Chargé-e de projets et d'études Faune. Chargé-e de projets et d'actions littoral. Educateur-trice EEDD visaient à renforcer le secteur éducatif et le secteur études dès 2025.

Formation continue

Cette année encore, le CPIE du Cotentin a pu renforcer les compétences de ses équipes grâce au soutien de l'OPCO Uniformation.
A titre d'exemple :
Une formation de 4 jours, proposée par l'OFB : *Elaborer le plan de gestion d'un espace naturel.*
Une autre de 7 jours proposée par TERHAO : *Maître composteur.*

CSE, un lien essentiel entre salariés et direction

Au cours de l'année, les représentants du **personnel Comité Social et Économique et la direction se sont réunis 8 fois**. Le CSE joue un rôle essentiel dans le lien entre l'association et ses salariés. Ces échanges ont permis d'aborder différents sujets tels que : Accord collectif sur l'organisation du temps de travail, le budget des oeuvres sociales et culturelles, le projet de création de postes en CDI, la gestion des arriérés de congés, la prime de partage de la valeur...

.....
Quelques chiffres
.....
20 salariés en 2024 (15,62 ETP).
.....

Des données mieux protégées

Après plusieurs réunions d'un groupe de travail «serveur» et quelques mois d'essai, le 19 janvier, le serveur NAS définitif a été installé. Ce nouvel équipement permet de centraliser, sécuriser et faciliter le partage des fichiers entre les différents pôles d'activité.

Etienne Lemarechal, étudiant en formation d'ingénieur agronome a réalisé son stage (septembre à décembre 2024) encadré par Maïwenn LE REST.

Simon Leplumey en formation BTS GPN1 a réalisé son stage (avril 2024) encadré par Anne-Marie BERTRAND.

Tano Caperna, étudiant en 2023/LP Analyses et techniques d'inventaires de la biodiversité a réalisé son stage (juin à août 2024) encadré par Nathalie SIMON.

Merci aux bénévoles !

L'association compte au 31 décembre 2024, **123 adhérents** (dont **115 personnes physiques et 8 personnes morales**) qui participent régulièrement aux activités de l'association et viennent bénévolement apporter leur contribution aux organisations du CPIE. (65 % de nos adhérents sont des femmes).

Cette contribution est suffisamment importante pour qu'une valorisation comptable en soit faite.

Ainsi, en 2024, **la valorisation comptable du bénévolat s'élève à 71 414 €, représentant 2 521 heures**

Les participations portent principalement sur :

- le fonctionnement de l'association et la participation à de nombreuses représentations
- nos actions sur le littoral et la pêche à pied (comptage des pêcheurs sur les marées de sensibilisation, collecte et qualification des déchets sur la plage, chantiers de nettoyage ...)
- nos actions en lien avec l'école des plantes (animation d'ateliers, observations et identifications de plantes sauvages de la Manche pour le Conservatoire Botanique Normand)
- un comptage annuel de l'azuré des moullières (papillon)
- les sciences participatives dans le cadre de l'OBHEN (Observatoire Batraco-Herpétologique Normand)
- Les chantiers de nettoyage sur nos sites en gestion (réserve naturelle de mathon, Mont de Doville...)
- nos actions autour du jardinage
- les travaux de ré-aménagement de nos espaces de travail.

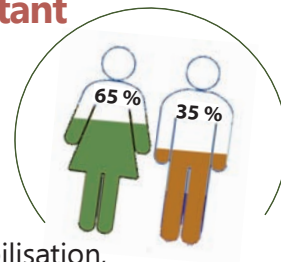
L'adhésion à l'association se fait sur simple demande.

Un bulletin d'adhésion (version papier ou numérique) est à remplir et à remettre à l'accueil de l'association.

En 2024 le CPIE a poursuivi **les travaux d'aménagement des locaux** débutés en 2023 pour un environnement agréable et adapté, au travail de l'équipe. Ces travaux se sont terminés au printemps 2024. Tous les collègues ont réintégré leurs nouveaux espaces de travail en mars 2024. **Une crémaillère a été organisée le 12 avril 2024, pour inaugurer les nouveaux espaces de travail.** Depuis, les avis sont unanimes au sein des salariés : c'est « clair », « épuré », « lumineux », « agréable », « fonctionnel », « convivial »... Ce bien-être passe aussi par des investissements de mobiliers, de matériel informatique... Le CPIE a investi dans un second bureau motorisé, permettant d'alterner facilement entre positions assise et debout.

Quelques chiffres

123 adhérents
La valorisation comptable du bénévolat s'élève à 71 414 €, représentant 2 521 heures



Pépites de l'année

Reconnaissance intérêt général

Suite à la demande de **rescrit fiscal** déposée à la DDFIP (Direction Départementale des Finances Publiques) en février 2024, un avis de reconnaissance d'intérêt général a été notifié à l'association en juillet 2024. L'analyse des critères cumulatifs « gestion désintéressée » / « non lucrativité de l'association » / « cercle étendu de bénéficiaires » a permis l'instruction positive de la demande de l'association.

Exonération de cotisations patronales

Depuis septembre 2024, l'URSSAF de Normandie reconnaît à l'association la possibilité d'appliquer l'exonération de cotisations patronales « ZRR- OIG ». Cette exonération est rendue possible grâce à la reconnaissance d'intérêt général (acquise en juillet 24), l'implantation historique du siège social

de l'association en ZRR (Zone de Revitalisation Rurale) et des personnels recrutés avant le 1er nov 2007.

Cette reconnaissance d'exonérations se manifeste en 2024 de 2 façons :

- **L'application de l'exonération patronale dès septembre 2024, occasionnant une économie d'environ 3 500 € / mois depuis cette date.**
- **Le reversement d'un trop-versé de cotisations patronales sur les 3 dernières années, occasionnant un remboursement de 117 882 € (versé en avril 2025).**

Ce montant s'explique par le nombre important de salariés recrutés avant 2007 et toujours en poste à ce jour (cela concerne encore 8 salariés dans la structure).

Cailloux dans la chaussure

Sans grande surprise, les conséquences de l'avis de la commission de sécurité du gîte d'hébergement (avril 2023), contraignant la structure à **l'obligation d'un gardiennage nocturne** à chaque accueil de groupe, sont dramatiques pour 2024.

La hausse des tarifs hébergement, occasionnée par le surcoût du gardiennage, a entraîné une baisse considérable de la fréquentation du gîte.

Seuls 5 groupes ont été accueillis en 2024, contre 27 en 2023. Le nombre de nuitées est passé de 1 728 en 2023 à 304 en 2024, soit une baisse de plus de 80 % par rapport à l'année 2023.

Le gîte est donc déficitaire en 2024 d'environ 14 000 €. Il était excédentaire d'environ 9 000 € en 2023.

Notons cependant que les efforts conjoints de l'association et de la commune ont permis de lever

la suspension d'ouverture et de permettre la réouverture du gîte le 7 mars 2024 :

- L'association s'est appuyée sur la société de gardiennage FLP pour assurer, dans un premier temps et dans l'urgence, l'astreinte nocturne,
- La chambre pour personnes à mobilité réduite, de l'hébergement a été condamnée pour accueillir le « gardiennage » et une autre chambre, pour personnes à mobilité réduite a été installée. Les travaux ont tous été réalisés par la commune.

Par ailleurs, l'association a commencé à organiser la formation de salarié-e-s volontaires au maniement des extincteurs et de la centrale incendie ; conditions indispensables à la gestion en interne du gardiennage nocturne.

Des partenaires à nos côtés

